

Rapport sectoriel produits structurés

Rapport trimestriel

Septembre 2015

Association Suisse Produits Structurés ASPS

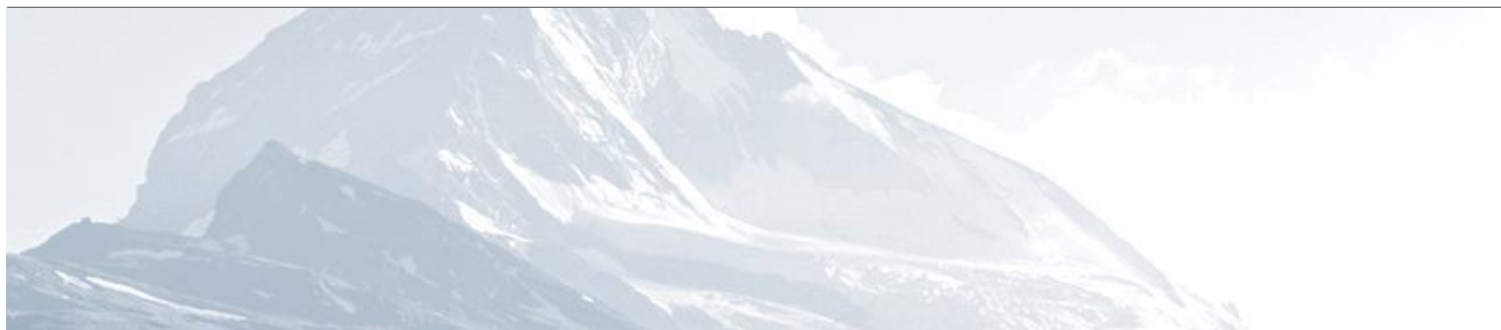


Table des matières

1. L'essentiel en un clin d'œil	
1.1 Chiffres-clé.....	3
1.2 Informations de l'ASPS.....	3
2. Catégorisation des produits	
2.1 Catégorisation ASPS.....	4
3. Portefeuilles de titres dans les dépôts de la clientèle auprès des banques	
3.1 Produits structurés depuis 2007.....	5
3.2 Toutes les catégories.....	6
3.3 Toutes les catégories en pourcentage.....	7
3.4 Selon les segments clientèles (titulaire des dépôts).....	8
4. Produits structurés à SIX Structured Products Exchange	
4.1 Développement du chiffre d'affaires entre 2004 – 2014.....	9
4.2 Développement du chiffre d'affaires ces 12 derniers mois	10
4.3 Nombre de produits cotés entre 2004 – 2014.....	11
4.4 Nombre de produits cotés ces 12 derniers mois.....	12
4.5 Nouvelles émissions entre 2004 – 2014.....	13
4.6 Nouvelles émissions ces derniers 12 mois.....	14
4.7 Parts de marché des 5 principaux émetteurs	15
5. ASPS chiffre des risques	
5.1 Risque de marché agrégé (VaR) cours de l'année.....	16
5.2 Répartition des catégories de risque à la fin du trimestre.....	17
6. Appendice	
6.1 Abréviations.....	18
6.2 Impressum.....	18
6.3 Sources des données.....	18
6.4 Disclaimer.....	18

1. L'essentiel en un clin d'oeil

1.1 Chiffres-clé

- Fin juillet 2015 (chiffres les plus récents de la BNS) un total de CHF 218 Mrd (-0.5%) était placé dans des produits structurés sur des dépôts bancaires suisses («actifs sous gestion»).
- Par rapport aux autres papiers-valeurs, cela équivaut à 3.85% de tout l'argent placé sur des dépôts bancaires suisses.
- Ces dépôts de la clientèle sont détenus à 22.94% par des investisseurs privés, à 73.39% par des investisseurs institutionnels et à 3.67% par des clients commerciaux.
- En septembre 2015, les produits structurés ont enregistré des transactions boursières de CHF 1.31 Mrd à la SIX Structured Products Exchange (-77.76% par rapport au trimestre précédent).
- La catégorie des produits de levier représente 56.49% de toutes transactions boursières. Les produits de placement sont diminué de 43.51%.
- Fin septembre 2015 34'225 produits étaient cotés dont 10'018 (+4.71%) en ce troisième trimestre.
- Fin septembre 2015 les cinq principaux émetteurs de produits structurés cotés en bourse sont la banque Vontobel (part de marché entier: 31.11%), l'UBS (25.72%), la banque cantonale de Zurich (16.13%), le Credit Suisse (7.33%) et la banque Julius Baer (6.22%). Le part des autres émetteurs est de 13.49%.
- Au troisième trimestre les valeurs de la VaR pour les catégories de l'ASPS d'optimisation de la performance et participation montrent une légère tendance haussière. Après des petites fluctuations la catégorie de levier montre une tendance haussière aussi. La catégorie de participation n'a pas montré des changements essentiels. Les classes de risque ont subi des changements suivants: la catégorie 2 des produits de protection du capital est montée légèrement, la catégorie 4 domine les produits de participation alors que la catégorie 5 a baissé légèrement.

1.2 Informations de l'ASPS

- Le site de l'association www.asps-association.ch fournit de plus amples informations sur le fonctionnement des types de produits, l'attribution des astérisques et la ASPS Swiss Derivative Map.
- Sur le site Web de l'association, vous trouverez aussi des informations sur la solvabilité des émetteurs et désormais le ASPS indicateur de risque, utilisant comme référence la « value at risk » (VaR), pour montrer le risque de marché des produits structurés.

2. Classification des produits ASPS

2.1 Classifications ASPS (Etat: 30.09.2015)

PRODUITS D'INVESTISSEMENT

11 Protection du capital		12 Optimisation de la performance		13 Participation	
1100	Certificat de protection du capital participation	1200	Certificat Discount	1300	Certificat Tracker
1110	Certificat de conversion	1210	Certificat Discount avec barrière	1310	Certificat Outperformance
1130	Certificat de protection du capital avec barrière	1220	Reverse Convertible	1320	Certificat Bonus
1140	Certificat de protection du capital avec coupon	1230	Barrier Reverse Convertible	1330	Certificat Outperformance Bonus
1199	Autres certificats de protection du capital	1260	Certificat Express	1340	Certificat Twin-Win
		1299	Autres certificats d'optimisation de la performance	1399	Autres certificats de participation

PRODUITS LEVIER

14 Produits d'investissement avec débiteur de référence		21 Levier	
1410	Certificat de débiteur de référence avec conditionnelle du capital	2100	Warrant
1420	Certificat de débiteur de référence avec optimisation de la performance	2110	Spread Warrant
1430	Certificat de débiteur de référence avec participation	2200	Warrant avec Knock-Out
		2210	Mini-Future
		2300	Certificat avec Constant Levier
		2099	Autres certificats levier

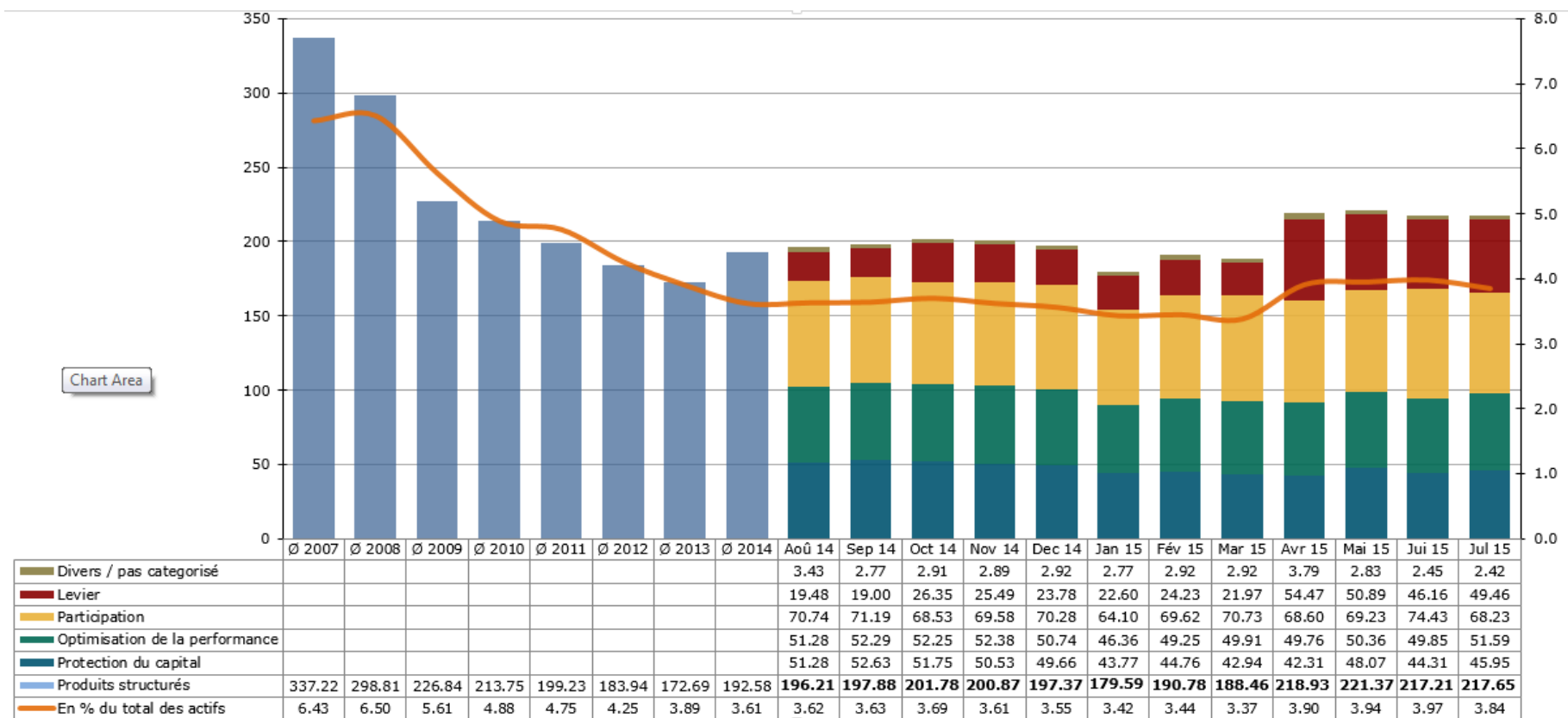
- L'association classe les produits en cinq groupes principaux et 26 catégories de produits.
- Sur le site de l'association se trouve une fonction de recherche de produits www.asps-association.ch (Recherche de produits).
- La classification est vérifiée mensuellement et complétée si nécessaire.
- De nouvelles catégories de produits sont créées si trois émetteurs émettent au moins trois produits d'un type similaire.

3. Portefeuilles de titres dans les dépôts de la clientèle auprès des banques

3.1 Produits structurés depuis 2007

Chiffres en milliards CHF

Chiffres en %



Source: Bulletin mensuel des statistiques économiques BNS, derniers chiffres disponibles

3. Portefeuilles de titres dans les dépôts de la clientèle auprès des banques

3.2 Toutes les catégories

Chiffres en milliards CHF

Date	Total	Marché monétaire	Obligations	Actions	Fonds de placement	Produits structurés	Autres titres
Ø 2006	4'598	67	1'203	1'759	1'307	247	15
Ø 2007	5'246	82	1'232	1'990	1'599	337	6
Ø 2008	4'594	115	1'180	1'533	1'465	299	3
Ø 2009	4'040	131	1'205	1'249	1'227	227	2
Ø 2010	4'378	111	1'266	1'450	1'336	214	2
Ø 2011	4'197	102	1'177	1'424	1'294	199	1
Ø 2012	4'335	75	1'229	1'489	1'357	184	1
Ø 2013	5'056	67	1'287	1'969	1'538	194	1
Ø 2014	5'336	62	1'265	2'139	1'677	193	0
Aoû 14	5'416	61	1'271	2'169	1'719	196	0
Sep 14	5'456	58	1'285	2'174	1'740	198	0
Oct 14	5'469	64	1'282	2'177	1'745	202	0
Nov 14	5'559	65	1'286	2'244	1'762	201	0
Dez 14	5'565	68	1'284	2'221	1'794	197	0
Jan 15	5'259	62	1'238	2'063	1'715	180	0
Fév 14	5'552	67	1'264	2'242	1'788	191	0
Mrz 15	5'589	65	1'270	2'256	1'811	188	0
Avr 15	5'608	63	1'268	2'249	1'808	219	0
Mai 15	5'625	64	1'271	2'260	1'808	221	0
Jui 15	5'477	62	1'247	2'174	1'776	217	0
Jul 15	5'656	61	1'256	2'298	1'822	218	0

Source: Bulletin mensuel des statistiques économiques BNS

- En comparaison avec l'année précédente, le total des portefeuilles de titres a augmenté de CHF 5'416 Mrd à CHF 5'656 Mrd en juillet 2015 (plus CHF 240 Mrd), soit une augmentation de 4.43% (non corrigé des effets des cours).
- Durant cette période le marché des produits structurés a augmenté de CHF 196 Mrd à CHF 218 Mrd (plus 11.22%).
- Notamment les produits structurés (+11.22%) ont augmenté. Au contraire, les obligations (-1.18%) ont perdu dans une moindre mesure.

3. Portefeuilles de titres dans les dépôts de la clientèle auprès des banques

3.3 Toutes les catégories en pour cent

Chiffres en %

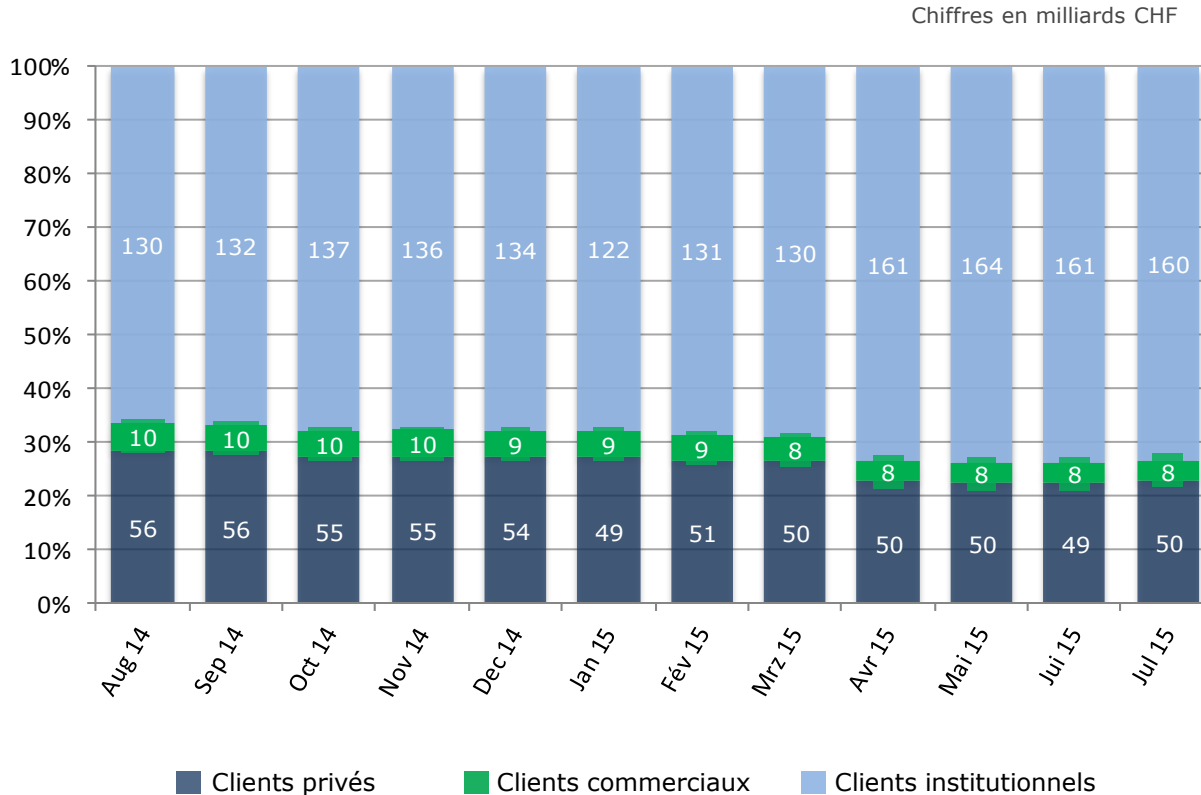
Datum	Marché monétaire	Obligations	Actions	Fonds de placement	Produits structurés	Autres titres
Ø 2006	1.46	26.16	38.25	28.42	5.37	0.33
Ø 2007	1.57	23.49	37.93	30.48	6.43	0.11
Ø 2008	2.51	25.69	33.37	31.88	6.50	0.06
Ø 2009	3.23	29.84	30.90	30.37	5.61	0.05
Ø 2010	2.54	28.91	33.11	30.52	4.88	0.04
Ø 2011	2.43	28.06	33.89	30.83	4.75	0.03
Ø 2012	1.73	28.35	34.34	31.30	4.25	0.03
Ø 2013	1.34	25.80	38.64	30.31	3.89	0.03
Ø 2014	1.17	23.70	40.09	31.43	3.61	0.00
Aoû 14	1.13	23.47	40.05	31.73	3.62	0.00
Sep 14	1.07	23.55	39.86	31.90	3.63	0.00
Oct 14	1.17	23.44	39.81	31.90	3.69	0.00
Nov 14	1.17	23.14	40.37	31.70	3.61	0.00
Dez 14	1.23	23.07	39.91	32.24	3.55	0.00
Jan 15	1.18	23.55	39.24	32.61	3.42	0.00
Fév 14	1.20	22.77	40.38	32.21	3.44	0.00
Mrz 15	1.16	22.71	40.36	32.39	3.37	0.00
Avr 15	1.13	22.62	40.12	32.25	3.90	0.00
Mai 15	1.14	22.60	40.18	32.14	3.93	0.00
Jui 15	1.13	22.17	38.66	31.57	3.86	0.00
Jul 15	1.09	22.21	40.64	32.22	3.85	0.00

- En juillet 2015, 3.85% des dépôts de la clientèle étaient placés dans des produits structurés.
- C'est une augmentation de 6.35% par rapport à l'année précédente (3.62%).
- Par rapport aux autres catégories c'est un déplacement des obligations (-5.37%), du marché monétaire (-3.54%) vers la catégorie des actions (+1.47%) et fonds de placement (+3.9%).

Source: Bulletin mensuel des statistiques économiques BNS

3. Portefeuilles de titres dans les dépôts de la clientèle auprès des banques

3.4 Selon les segments clientèles (titulaire des dépôts)

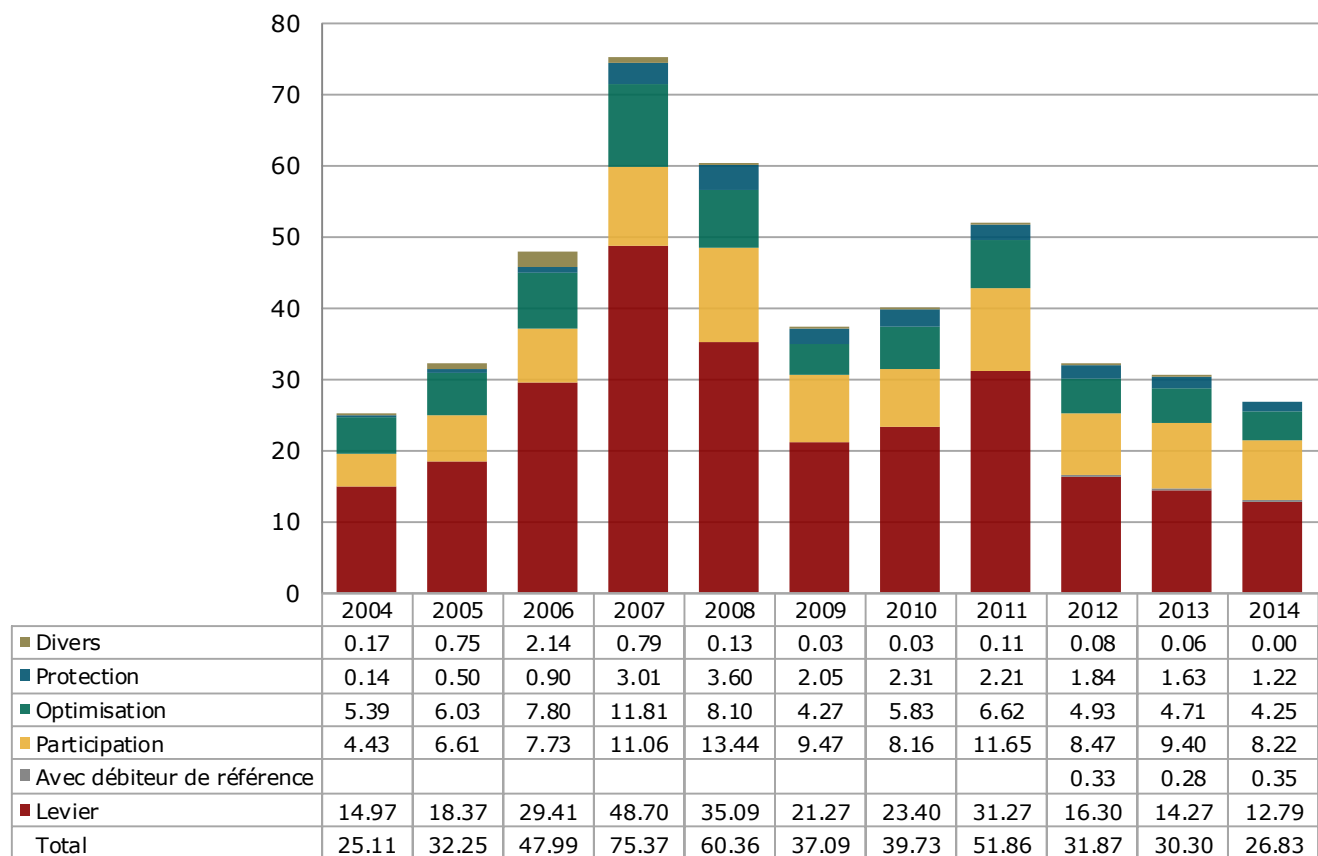


- L'ASPS estime que plus de la moitié des produits structurés détenus par des privés ont été acquis par la médiation d'un gérant de fortune.

Source: Bulletin mensuel des statistiques économiques BNS

4. Produits structurés à la SIX Structured Products Exchange

4.1 Développement du chiffre d'affaires entre 2004 - 2014

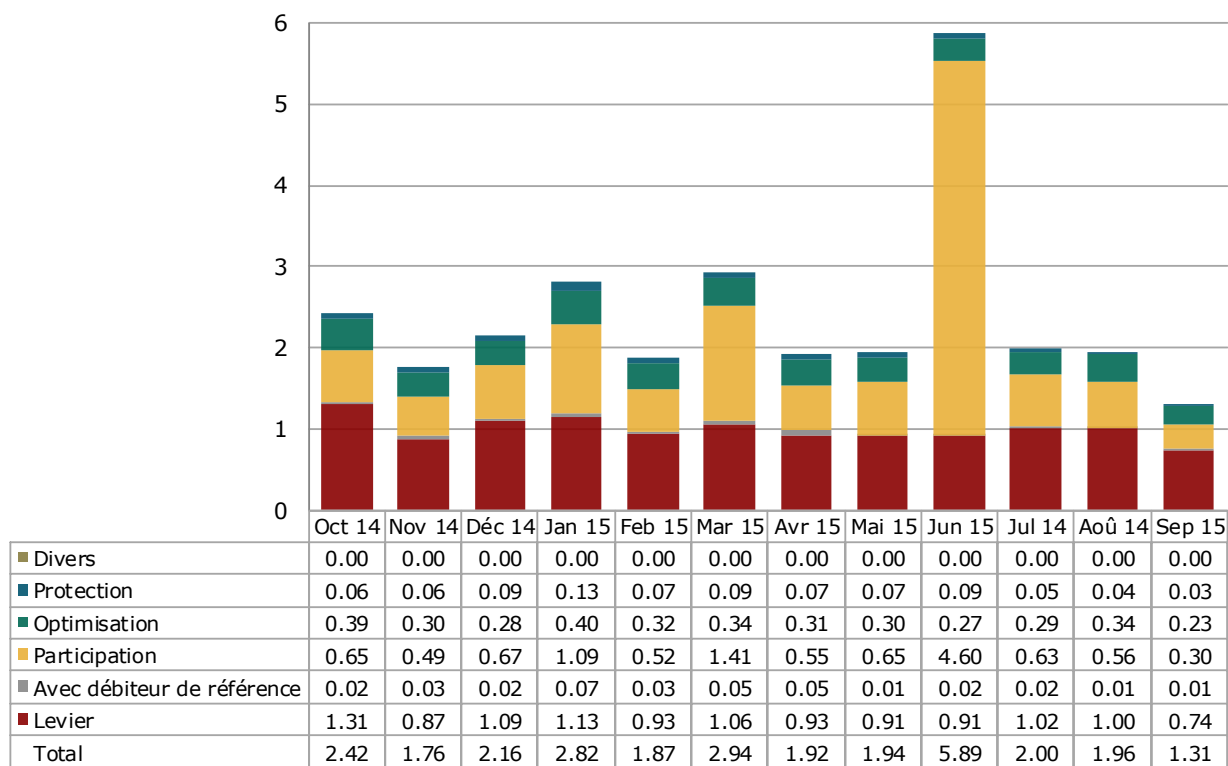


- En comparaison avec 2013 le chiffre d'affaires a légèrement diminué à CHF 26.83 Mrd (-11.46%) en 2014. En comparaison, cela représente 35.59% du chiffre d'affaires de l'excellente année 2007.
- En 2014 les produits avec débiteur de référence (+22.54%) ont pu augmenter leurs parts, alors que les produits de participation (-12.64%) et les produits levier (-10.39%) ont diminué.

4. Produits structurés à la SIX Structured Products Exchange

4.2 Développement du chiffre d'affaires ces 12 derniers mois

Chiffres en milliards CHF

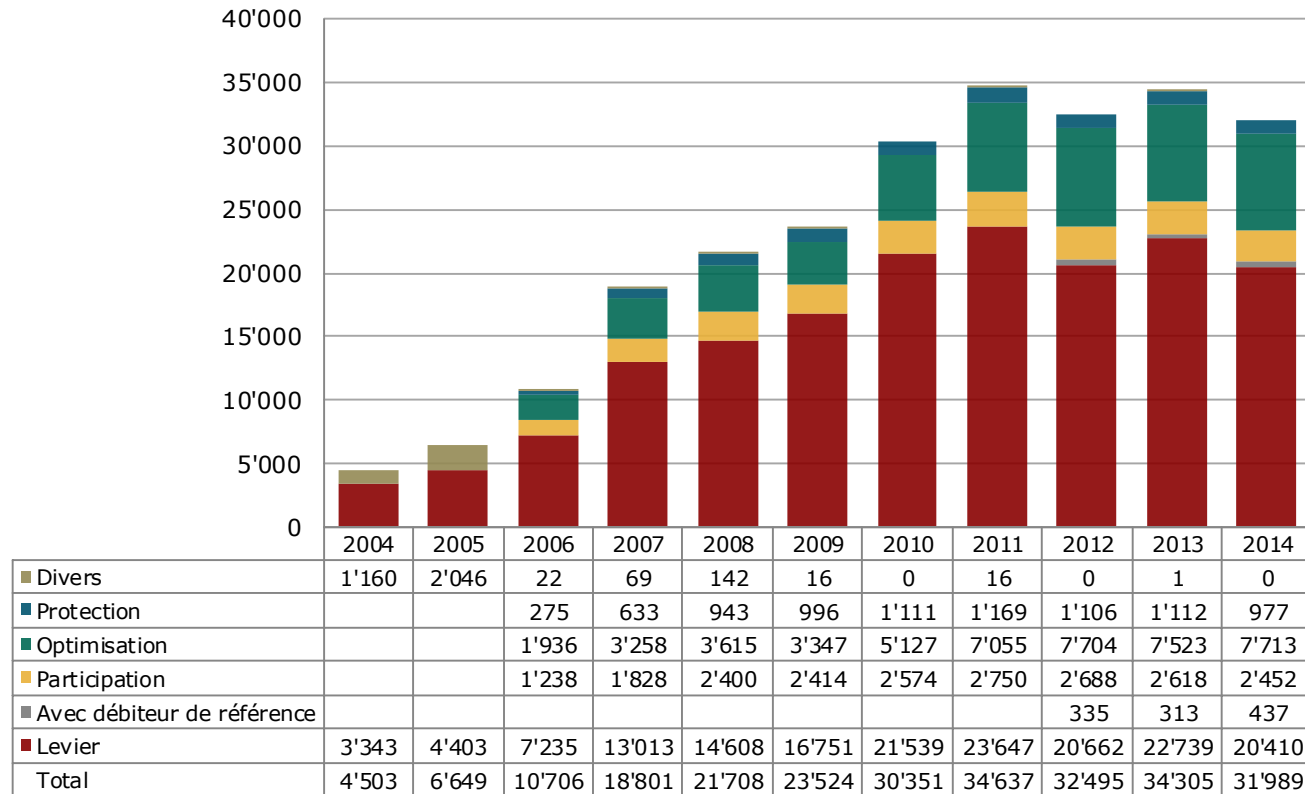


- En septembre 2015, par rapport au début de l'année le chiffre d'affaires a enregistré une baisse de 34.17%.
- Comparé au précédent trimestre le chiffre d'affaires en septembre 2015 a diminué de 77.76 %.
- La baisse du chiffre d'affaires est avant tout due aux produits de participations (-93.48%).

Source: SIX Structured Products Exchange AG, Derivative Partners AG

4. Produits structurés à la SIX Structured Products Exchange

4.3 Nombre de produits cotés entre 2004 – 2014

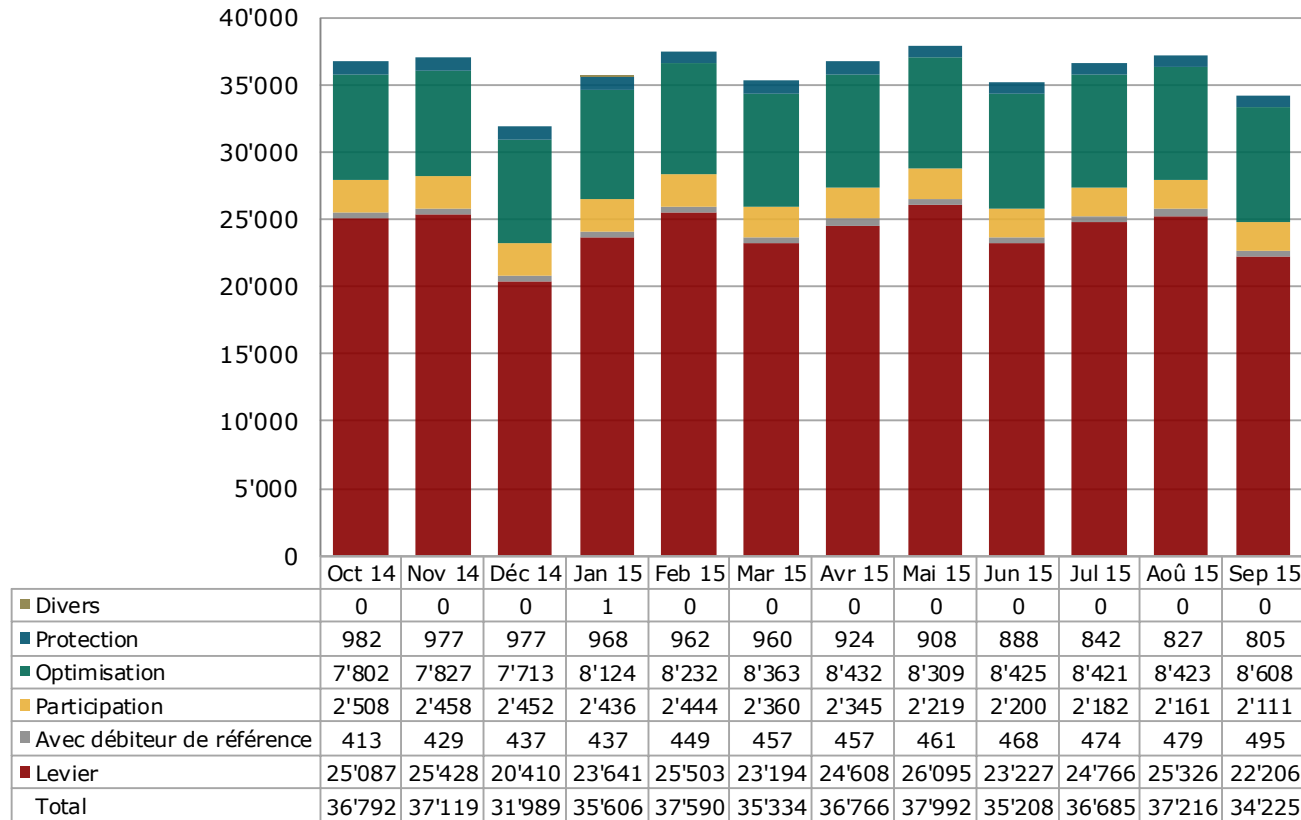


- Avec une diminution des produits cotés (31'989 à la fin de l'année 2014), le record des années précédentes n'a pas été dépassé. En comparaison avec 2013 c'est une diminution de 2'316 produits (-6.75%).
- En 2014 on a enregistré une baisse surtout pour les produits de protection du capital (-12.14%).

Source: SIX Structured Products Exchange AG, Derivative Partners AG

4. Produits structurés à la SIX Structured Products Exchange

4.4 Nombre de produits cotés ces derniers 12 mois

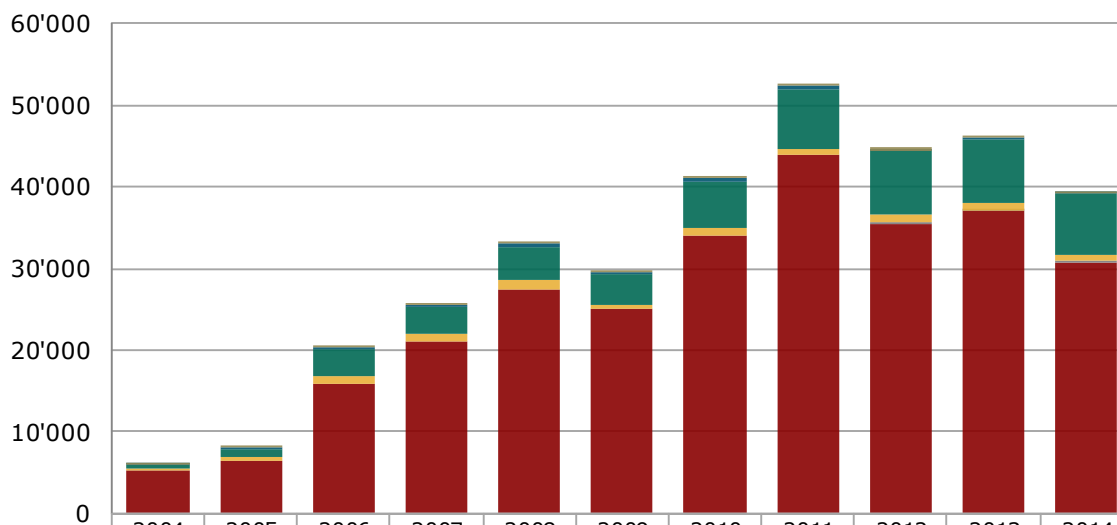


- Au troisième trimestre on a enregistré avant tout une croissance pour les produits avec débiteur (+5.77%), les produits d'optimisation de la performance (+2.17%)
- Le nombre de produits de protection du capital (-9.35%), les produits de levier (-4.4%) et de produits de participation (-4.05%) a cependant diminué.
- Il est à remarquer que les mois de mars, juin, septembre et décembre ont vu un grand nombre d'échéances aux bourses.

Source: SIX Structured Products Exchange AG, Derivative Partners AG

4. Produits structurés à la SIX Structured Products Exchange

4.5 Nouvelles émissions entre 2004 – 2014



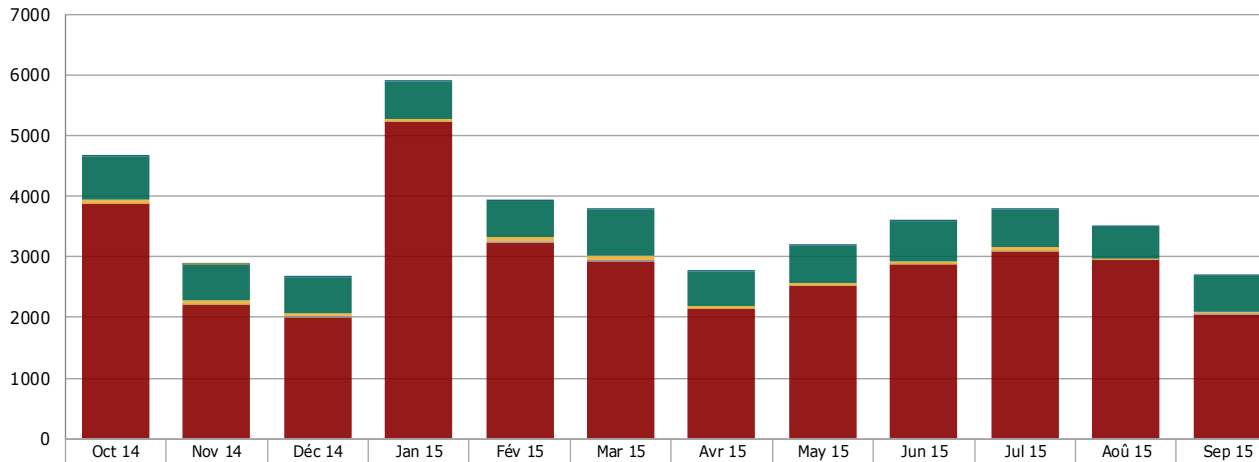
	2004	2005	2006	2007	2008	2009	2010	2011	2012	2013	2014
Divers	2	1	21	128	119	158	84	74	493	9	2
Protection	4	40	209	247	491	302	514	428	212	223	170
Optimisation	499	1'020	3'329	3'316	3'967	3'673	5'658	7'190	7'580	7'789	7'519
Participation	197	414	920	865	1'189	636	804	854	988	899	665
Avec débiteur de référence									241	148	152
Levier	5'208	6'487	15'919	21'038	27'368	24'984	34'127	43'868	35'493	37'014	30'804
Total	5'910	7'962	20'398	25'594	33'134	29'753	41'187	52'414	45'007	46'082	39'312

- L'année 2014 n'a pas dépassé l'année précédente avec 39'312 nouvelles émissions. En comparaison avec 2013 cela représente une baisse de 14.69%.
- Les produits de levier représentent la plus grande partie avec 78.36%. Dans la catégorie des produits d'investissement, les produits d'optimisation de la performance sont les produits qui ont été le plus émis avec une part de 19.13%.

Source: SIX Structured Products Exchange AG, Derivative Partners AG

4. Produits structurés à la SIX Structured Products Exchange

4.6 Nouvelles émissions ces derniers 12 mois



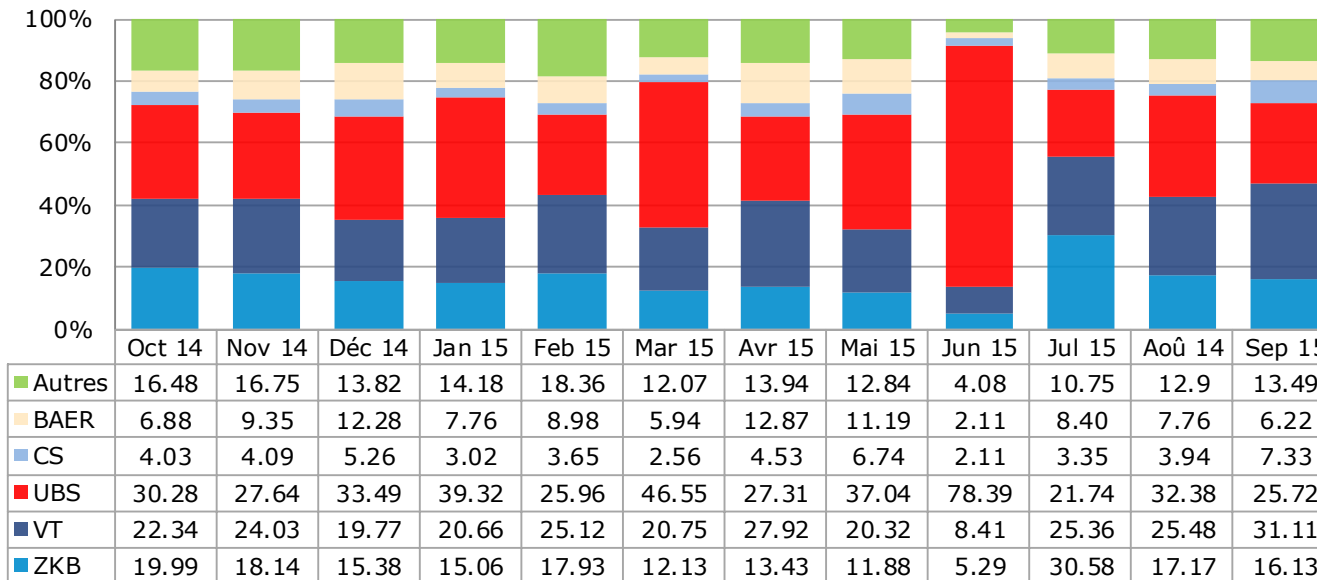
- Les nouvelles émissions ont augmenté de 4.71% (10'018 produits) au troisième trimestre 2015 comparé au deuxième trimestre 2015 (9'566 produits).
- Comparé à l'année dernière (2'847 produits), en septembre 2015 moins de produits ont été émis (-4.92%).

Source: SIX Structured Products Exchange AG, Derivative Partners AG

4. Produits structurés à la SIX Structured Products Exchange

4.7 Parts de marché des 5 principaux émetteurs

Chiffres en %



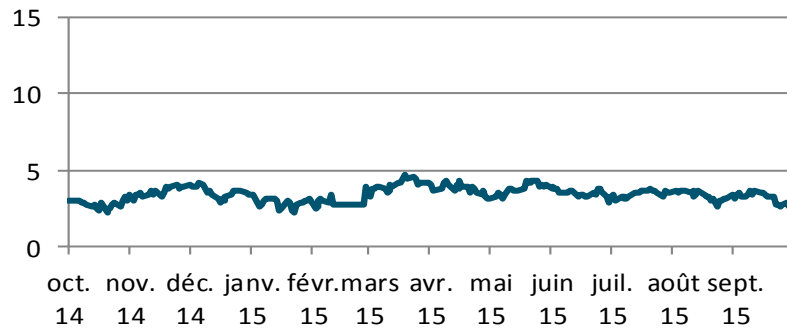
- À la fin septembre 2015 les cinq principaux émetteurs de produits structurés cotés en bourse sont la banque Vontobel (part de marché entier: 31.11%), l'UBS (25.72%), la banque cantonale de Zurich (16.13%), le Credit Suisse (7.33%) et la banque Julius Baer (6.22%).
- Les gagnants du troisième trimestre sont la banque Vontobel (+269.92%), le Credit Suisse (+247.39%), la banque cantonale de Zurich (+204.92%) et la banque Julius Baer (+194.79%) au détriment l'autre émetteur l'UBS (-67.19%).

Source: SIX Structured Products Exchange AG, Derivative Partners AG

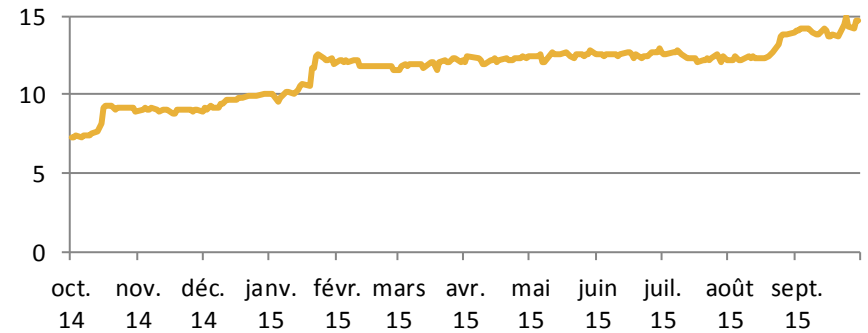
5. ASPS chiffre des risques

5.1 Risque de marché agrégé (VaR) cours de l'année

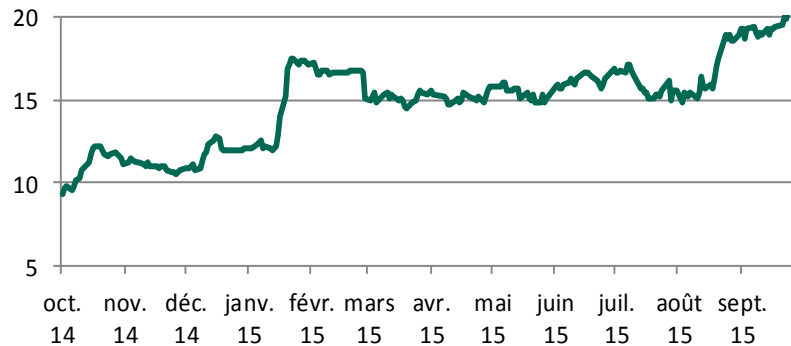
Protection du capital



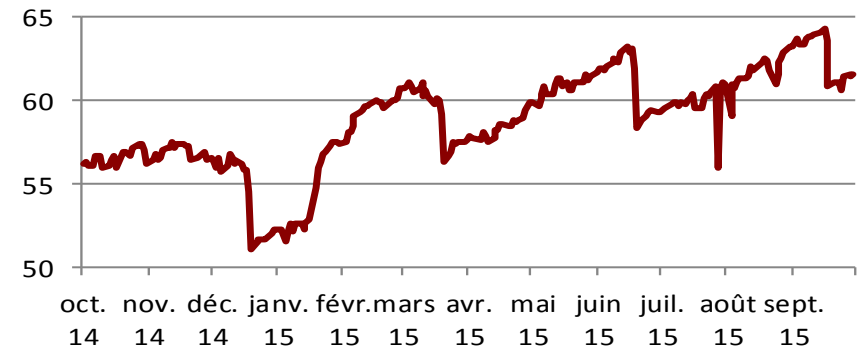
Participation



Optimisation de la performance



Levier

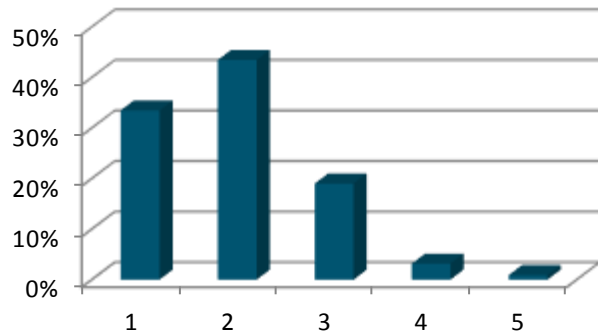


Valeur à risque (VaR) Mesure du risque de marché d'un produit, elle décrit la perte qui ne sera pas dépassé dans une période de détention spécifique (par exemple 10 jours) avec une probabilité définie (par exemple 99 %)

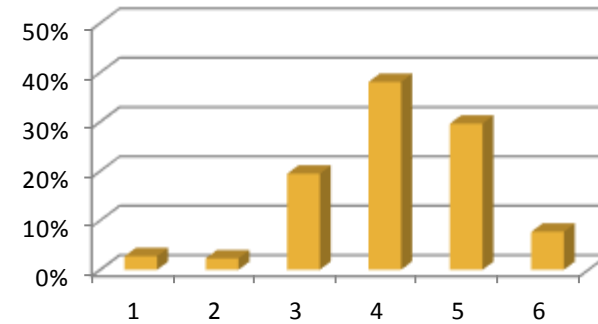
5. ASPS chiffre des risques

5.2 Répartition des catégories de risque à la fin du trimestre

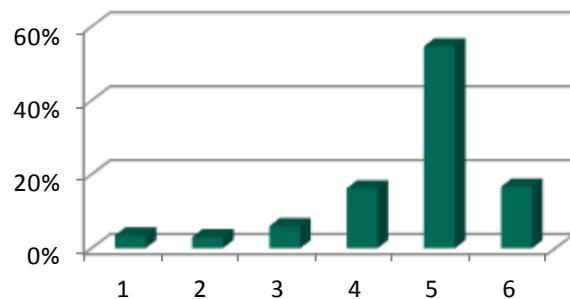
Classes de risque Protection du capital



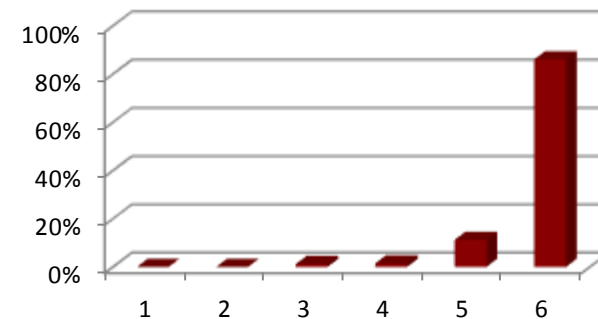
Classes de risque Participation



Classes de risque Optimisation de la performance



Classes de risque Levier



SSPA Risk categories: Pour faciliter le classement, les produits structurés sont alloués à l'une des six catégories de risque (classes), la catégorie 6 représente le plus grand risque pour l'investissement dans un produit et la catégorie 1 le risque le plus bas. Les intervalles des six catégories de risque sont passés en revue chaque semaine.

6. Appendice

6.1 Abréviations

Produits Levier	Levier
Produits d'investissement avec débiteur de référence.....	Avec débiteur de référence
Produits participation.....	Participation
Produits protections du capital.....	Protection
Produits optimisation de la performance.....	Optimisation
Produits divers.....	Divers
Milliards.....	Mrd

6.2 Impressum

Association Suisse Produits Structurés ASPS

Rämistrasse 4, CH-8024 Zurich, Suisse

www.asps-association.ch

Contact: peter.keller@svsp-verband.ch

Parution: mensuelle / trimestrielle (rapport complet)

6.3 Sources des données

BNS Bulletin mensuel de statistiques économiques

SIX Structured Products Exchange AG

Derivative Partners AG

Propres enquêtes

Etat de toutes les données: 30.09.2015.

6.4 Disclaimer

Toutes données et informations fournies sans aucune garantie, cf. la rubrique <http://www.svsp-verband.ch/home/disclaimer.aspx?lang=fr>. Reproduction et citations autorisées avec indication de la source.