

# Rapport sectoriel produits structurés

## Rapport trimestriel

Décembre 2008

**Association Suisse Produits Structurés ASPS**

---



## L'essentiel en un clin d'oeil 1/2

### Chiffres-clé

- A la fin octobre 2008, un total de CHF 250 mrd (chiffres les plus récents de la BNS) était placé dans des produits structurés sur des dépôts bancaires suisses («actifs sous gestion»). Comparé au début de l'année, on enregistre un recul de CHF 62 mrd.
- Par rapport aux autres papiers-valeurs (actions, fonds, etc.), cela équivaut à 6,12% de tout l'argent placé sur des dépôts bancaires suisses.
- Ces dépôts sont détenus à raison de 62.8% par des investisseurs institutionnels, de 30.4% par des investisseurs privés et de 6,8% par des clients commerciaux.
- En décembre 2008, les produits structurés ont enregistré un volume de transactions de CHF 2.85 mrd à la bourse Scoach (-14.67% par rapport au mois précédent).
- La catégorie des produits de levier a vu sa part passer à 57,54% du volume total. Les produits de placement ont légèrement progressé à 42.46%.
- A la fin l'année, 21 708 produits étaient cotés, soit une régression de 17,84% par rapport au mois précédent (novembre).

## L'essentiel en un clin d'oeil 2/2

### Modèle de catégorisation

- Le modèle de catégorisation n'a pas été changé ce trimestre.
- Une version actualisée de la Swiss Derivative Map est disponible depuis fin octobre 2008.
- Le site de l'association **[www.asps-association.ch](http://www.asps-association.ch)** fournit de plus amples informations sur le fonctionnement des types de produits, l'attribution des astérisques et la Swiss Derivative Map.

## Table des matières

### 1. Classification des produits

1.1 Classifications ASPS	5
--------------------------	---

### 2. Portefeuilles de titres dans les dépôts de la clientèle auprès des banques

2.1 Produits structurés ces 12 derniers mois	6
2.2 Toutes les catégories	7
2.3 Toutes les catégories en pour cent	8
2.4 Selon segment clientèle (titulaire du dépôt)	9

### 3. Produits structurés à la bourse Scoach

3.1 Développement du chiffre d'affaires entre 1995 – 2008	10
3.2 Développement du chiffre d'affaires ces 12 derniers mois	11
3.3 Nombre de produits cotés entre 1995 – 2008	12
3.4 Nombre de produits cotés ces 12 derniers mois	13
3.5 Parts de marché des 5 principaux émetteurs	14

### 4. Appendice

4.1 Abréviations	15
4.2 Impressum	15
4.3 Sources des données	15
4.4 Disclaimer	15

## 1. Classification des produits ASPS

### 1.1 Classification des produits ASPS

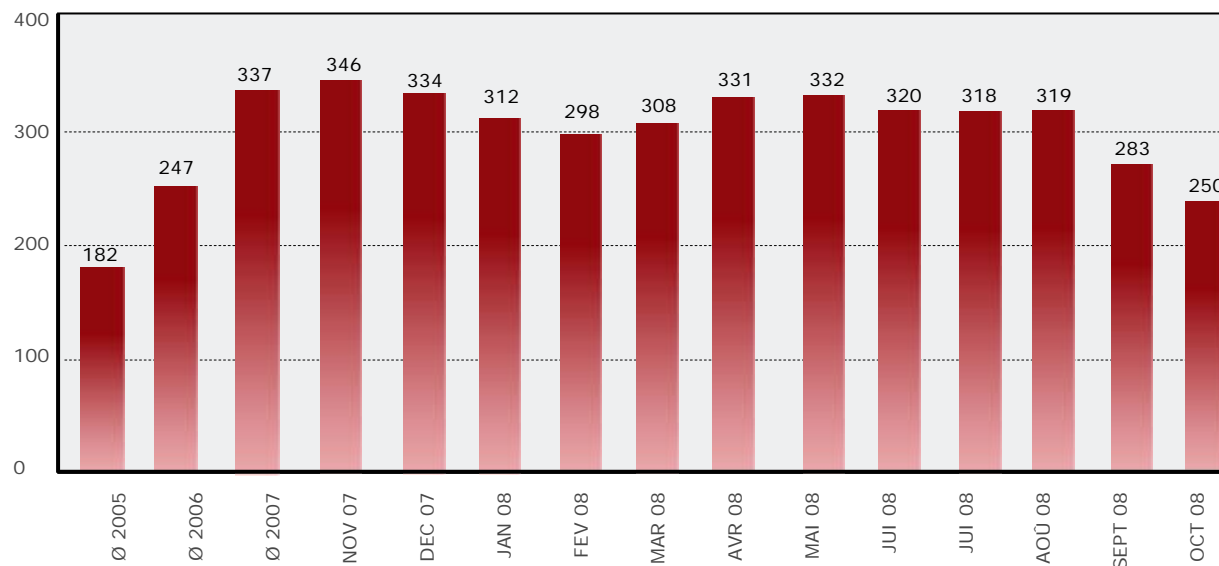
Produits levier	Produits participation	Produits optimisation de la performance	Produits protection du capital
Warrants	Certificats Tracker	Certificats Discounts	Protection du capital sans plafond
Spread Warrants	Certificats Bonus	Certificat Barrier Discount	Protection du capital avec plafond
Knock-out Warrants	Certificats Outperformance	Reverse Convertibles	Protection du capital avec coupon
Mini-Futures	Certificats Outperformance Bonus	Barrier Reverse Convertibles	
	Certificats Airbag	Barrier Range Reverse Convertibles	
	Certificats Twin-Win	Certificats Capped-Outperformance	
		Certificats Express	
		Certificats Capped-Bonus	

- L'association classifie les produits en quatre groupes principaux et 23 catégories de produits.
- Sur le site de l'association se trouve une fonction de recherche de produits [www.asps-association.ch](http://www.asps-association.ch) (Recherche de produits).
- La classification est vérifiée mensuellement et complétée.
- De nouvelles catégories de produits sont créées si trois émetteurs émettent au moins trois produits d'un type similaire.

## 2. Portefeuilles de titres dans les dépôts de la clientèle auprès des banques

### 2.1 Produits structurés ces 12 derniers mois

Chiffres en milliards CHF



■ De janvier à octobre 2008, le marché des produits structurés a diminué de CHF 312 mrd à 250 mrd, soit une régression de 19,87%.

Source: Bulletin mensuel des statistiques économiques BNS, derniers chiffres disponibles

■ Vu la croissance des dernières années, l'ASPS estime que le marché des produits structurés va de nouveau croître de manière significative pourvue que l'ensemble de l'économie se redresse.

## 2. Portefeuilles de titres dans les dépôts de la clientèle auprès des banques

### 2.2 Toutes les catégories

Chiffres en milliards CHF

Date	Total	Marché monétaire	Obligations	Actions	Fonds de placement	Produits structurés	Autres titres
Ø 2005	3927	58	1202	1467	1012	182	36
Ø 2006	4598	67	1203	1759	1307	247	15
Ø 2007	5246	82	1232	1990	1599	337	6
Nov 07	5298	93	1233	1979	1642	346	5
Dec 07	5235	94	1221	1894	1689	334	3
Jan 08	4911	97	1196	1706	1597	312	3
Fev 08	4819	94	1184	1674	1567	298	3
Mar 08	4721	105	1162	1631	1511	308	3
Avr 08	4900	109	1182	1708	1566	331	3
Mai 08	4963	107	1180	1759	1583	332	3
Jui 08	4716	102	1156	1616	1520	320	3
Jui 08	4737	112	1193	1605	1505	318	2
Aoû 08	4788	115	1213	1619	1519	319	2
Sept 08	4518	129	1206	1462	1435	283	3
Oct 08	4083	144	1160	1263	1263	250	3

Source: Bulletin mensuel des statistiques économiques BNS, calculs ASPSP

- Depuis janvier 2008, le total des portefeuilles de titres a reculé de CHF 4911 mrd à CHF 4083 mrd, soit une diminution de 16.86% (non corrigé des effets des cours).
- Pendant que les produits structurés ont perdu CHF 62 mrd depuis janvier, les actifs sous gestion enregistrent des hausses dans les catégories Marché monétaire et Obligations.

## 2. Portefeuilles de titres dans les dépôts de la clientèle auprès des banques

### 2.3 Toutes les catégories en pour cent

Date	Marché monétaire	Obligations	Actions	Fonds de placement	Produits structurés	Autres titres
Ø 2005	1.48%	30.61%	37.36%	25.76%	4.63%	0.92%
Ø 2006	1.46%	26.16%	38.25%	28.42%	5.37%	0.33%
Ø 2007	1.57%	23.49%	37.93%	30.48%	6.43%	0.11%
Nov 07	1.75%	23.27%	37.35%	31.00%	6.53%	0.10%
Dec 07	1.79%	23.33%	36.18%	32.26%	6.38%	0.05%
Jan 08	1.97%	24.36%	34.74%	32.51%	6.36%	0.06%
Fev 08	1.95%	24.56%	34.73%	32.52%	6.18%	0.06%
Mar 08	2.23%	24.62%	34.56%	32.01%	6.53%	0.06%
Avr 08	2.22%	24.13%	34.86%	31.97%	6.76%	0.06%
Mai 08	2.15%	23.77%	35.44%	31.89%	6.69%	0.05%
Jui 08	2.15%	24.51%	34.26%	32.23%	6.79%	0.05%
Jui 08	2.37%	25.20%	33.89%	31.77%	6.72%	0.05%
Aoû 08	2.40%	25.34%	33.81%	31.73%	6.67%	0.05%
Sept 08	2.86%	26.69%	32.36%	31.76%	6.26%	0.07%
Oct 08	3.53%	28.41%	30.93%	30.93%	6.12%	0.07%

Source: Bulletin mensuel des statistiques économiques BNS, calculs ASPS

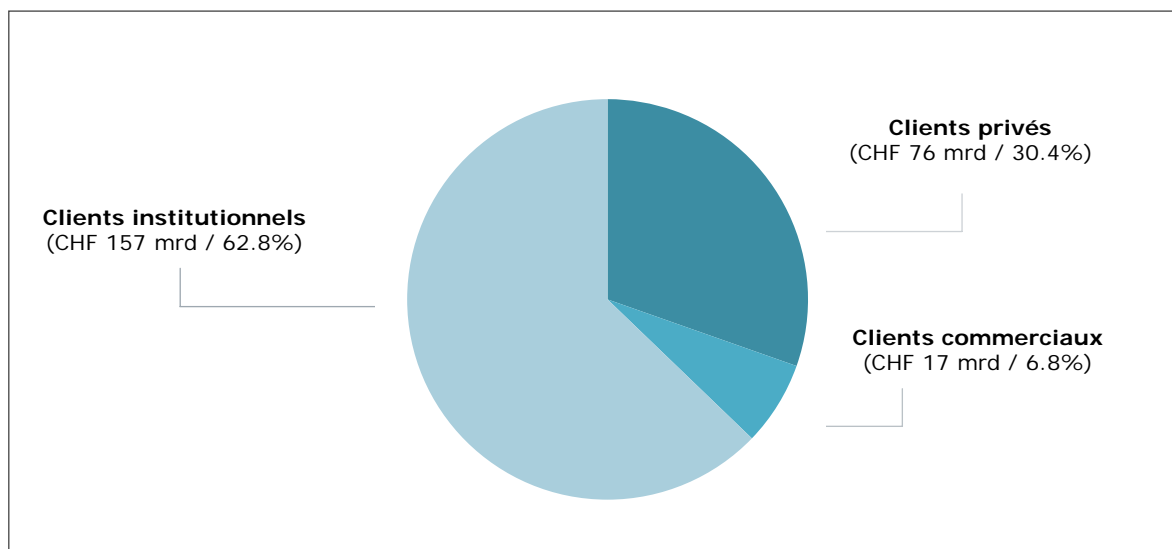
- En octobre 2008, 6,12% des dépôts de la clientèle étaient placés dans des produits structurés. Une régression légère de 3,78% par rapport au début de l'année (6,36%).
- Par rapport à janvier 2008, les actifs sous gestion enregistrent des hausses dans les catégories Marché monétaire (+79,19%) et Obligations (+16,63%). Les actions (-10,97%) et les fonds de placement (-4,86%) font partie des perdants.



## 2. Portefeuilles de titres dans les dépôts de la clientèle auprès des banques

### 2.4 Selon les segments clientèles (titulaire des dépôts)

Chiffres en milliard CHF



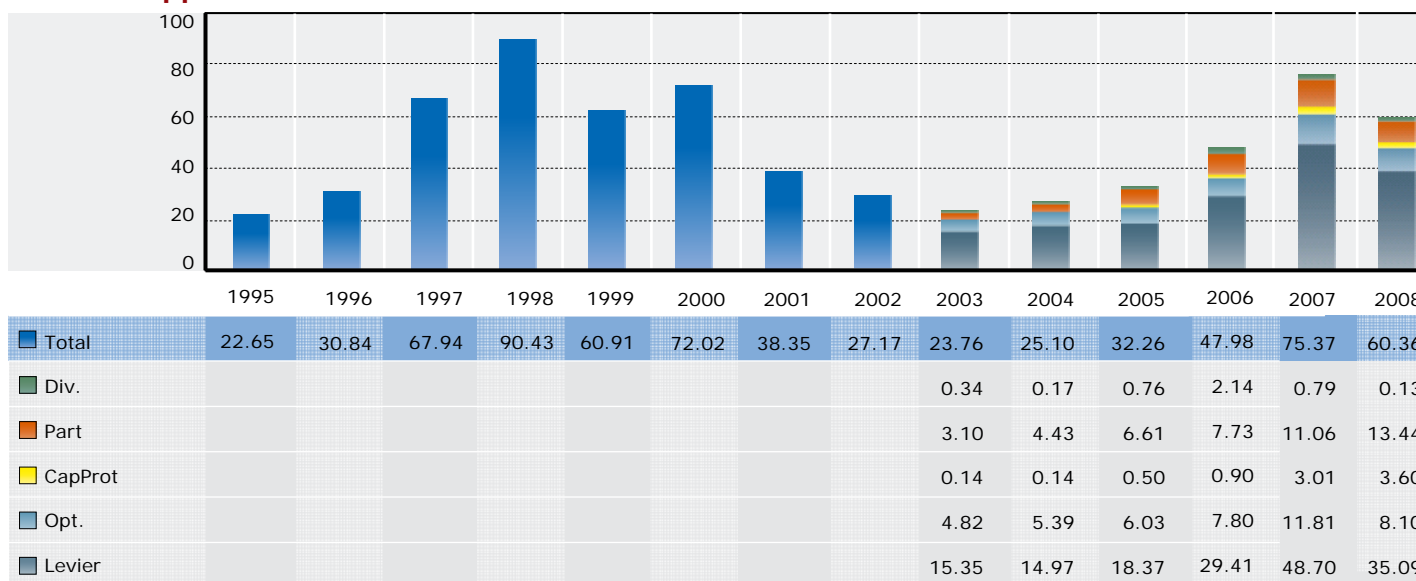
Source: Bulletin mensuel des statistiques économiques BNS

- Par rapport au mois précédent on a registre un déplacement remarquable dans les dépôts de la clientèle. Pendant que la part des clients privés a diminué de 8.49%, la part des clients institutionnels a augmenté de 4.67%.
- C'est souvent un gérant de fortune qui décide des placements effectués par un client privé. L'ASPS estime que plus de la moitié des produits structurés détenus par des privés ont été acquis par l'intermédiaire d'un gérant de fortune.

### 3. Produits structurés à la bourse Scoach

#### 3.1 Développement du chiffre d'affaires entre 1995 - 2008

Chiffres en milliards CHF



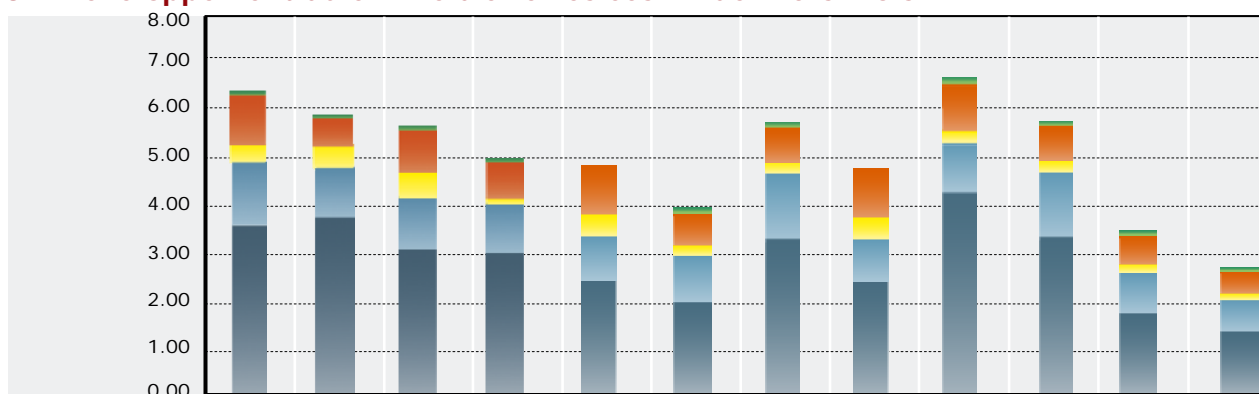
Source: Derivative Partners Research AG

- En 2008, le négoce des produits structurés a atteint environ 80% (CHF 60.36 mrd) de son chiffre d'affaires de l'année précédente (CHF 75,37 mrd) à la bourse Scoach.
- Les produits de levier, qui représentent habituellement la plus grande partie des transactions boursières, ont enregistré 2008 une baisse des bénéfices (-27.95%), pendant que les produits de participation (+21.52%) et protection du capital (+19.6%) ont gagné une grande part du chiffre d'affaires.

### 3. Produits structurés à la bourse Scoach

#### 3.2 Développement du chiffre d'affaires ces 12 derniers mois

Chiffres en milliards CHF



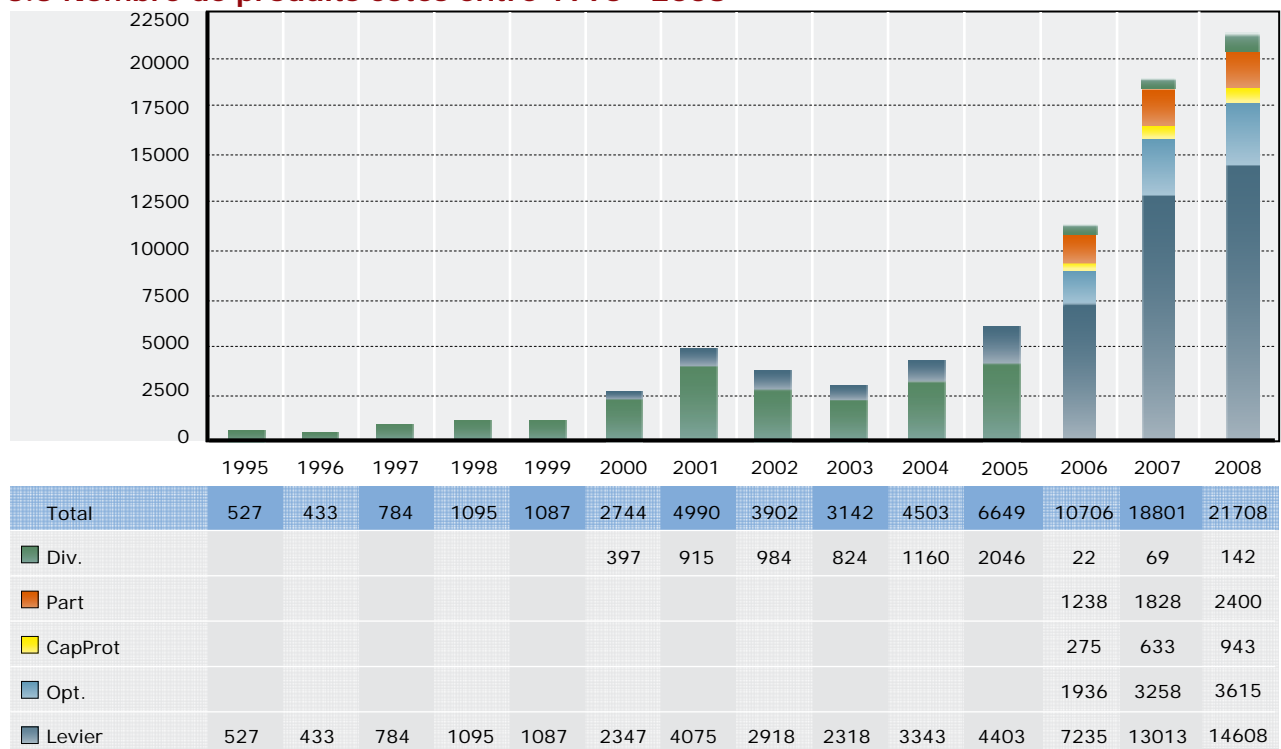
	Jan08	Fev08	Mar08	Avr08	Mai08	Jui08	Jui08	Aoû08	Sep08	Oct08	Nov08	Dec08
Total	6.33	5.96	5.46	4.99	4.46	4.00	5.55	4.83	6.76	5.83	3.34	2.85
Div.	0.02	0.01	0.01	0.01	0.01	0.01	0.02	0.00	0.01	0.01	0.02	0.00
Part	1.27	1.14	1.25	0.96	1.00	0.82	1.06	1.09	1.66	1.57	0.85	0.77
CapProt	0.22	0.31	0.59	0.16	0.27	0.18	0.45	0.38	0.40	0.27	0.37	0.15
Opt.	1.25	0.65	0.62	0.83	0.70	0.64	0.88	0.64	0.66	0.55	1.37	0.29
Levier	3.58	3.85	2.98	3.03	2.47	2.35	3.14	2.72	4.03	3.42	1.88	1.64

Source: Derivative Partners Research AG

- Les transactions boursières ont touché le fond de l'année passée en décembre avec CHF 2.85 mrd. Par rapport au mois précédent ils ont reculé de CHF 0.49 mrd (-14.67%). La part du lion revient aux produits de levier avec CHF 1.64 mrd (57.54%). La part des produits de placement au total des transactions boursières a légèrement augmenté et s'inscrit à la fin de l'année à 42.46%.

### 3. Produits structurés à la bourse Scoach

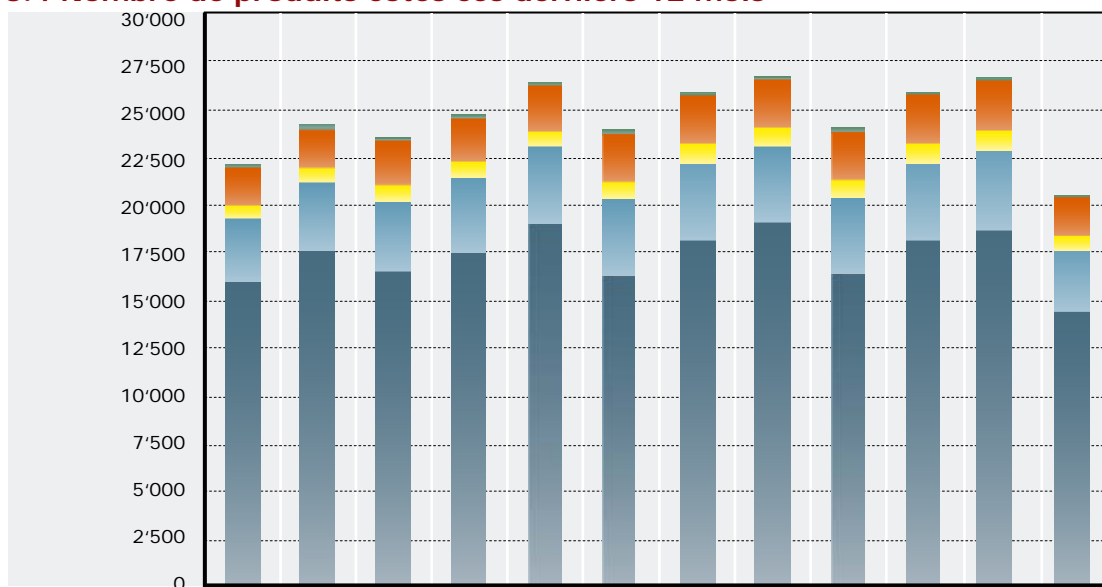
#### 3.3 Nombre de produits cotés entre 1995 – 2008



Source: Derivative Partners Research AG

### 3. Produits structurés à la bourse Scoach

#### 3.4 Nombre de produits cotés ces derniers 12 mois



	Jan08	Fev8	Mar08	Avr08	Mai08	Jui08	Jui08	Aou08	Sep08	Oct08	Nov08	Dec08
<b>Total</b>	22259	24286	23005	24926	26755	24142	25831	26631	24638	26141	26423	21708
■ Div.	74	75	74	78	80	83	80	79	92	189	125	142
■ Part	1998	2168	2221	2399	2506	2587	2644	2621	2602	2524	2474	2400
■ CapProt	672	752	776	830	890	950	985	1016	1032	1040	1014	943
■ Opt.	3613	3953	4065	4282	4450	4457	4411	4334	4216	3960	3766	3615
■ Levier	15902	17338	15869	17337	18829	16065	17711	18581	16741	18428	19044	14608

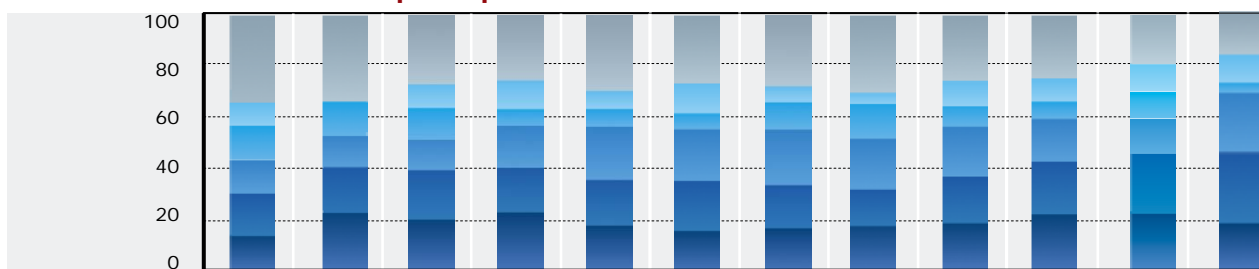
Source: Derivative Partners Research AG

- Le nombre de produits cotés est redescendu fin décembre pour la première fois depuis septembre.
- La régression est toutefois notable comparé au mois précédent, puisque le nombre des produits cotés à la bourse Scoach est passé de 26423 produits en novembre à 21708 fin décembre (-17,84%).
- Les raisons pour la régression sont l'échéance de nombreux produits à la fin d'année et la prudence continue concernant des nouvelles émissions.

### 3. Produits structurés à la bourse Scoach

#### 3.5 Parts de marché des 5 principaux émetteurs

Chiffres en pour cent



	Jan08	Fev08	Mar08	Avr08	Mai08	Jui08	Jui08	Aoû08	Sep08	Oct08	Nov08	Dec08
Autres	32.77	22.93	25.92	23.52	28.49	24.62	26.16	27.57	23.33	23.45	17.15	17.02
UBS	9.57	8.54	9.23	11.89	7.28	11.88	6.90	5.39	10.95	10.41	11.33	11.28
GS	13.67	14.28	12.74	5.75	6.49	7.03	9.98	14.26	8.07	5.04	11.01	4.28
ZKB	12.09	12.12	11.45	17.20	21.00	20.58	22.26	19.68	19.87	17.16	12.97	23.26
VT	17.67	17.71	19.43	18.03	19.38	19.44	17.45	14.29	18.89	20.57	23.45	28.16
DB	14.23	24.43	21.23	23.61	17.35	16.45	17.25	18.80	18.89	23.36	24.09	16.00

- En 2008 les 5 principaux émetteurs de produits structurés cotés en bourse sont la banque Vontobel (part de marché en décembre: 28.16%), la Banque cantonale de Zurich (23.26%), Deutsche Bank (16%), l'UBS (11.28%) et Goldman Sachs (4.28%). Parmi les 5 principaux émetteurs en décembre 2008 était la banque Julius Bär avec une part de marché de 4.65%.
- Gagnants de l'année sont ZKB (+ 92.39 %); Vontobel (+59.37%); UBS (+17,87%); Deutsche Bank (+12.44%) pendant que Goldman Sachs à diminué sa part de marché de 68.69%.
- Les parts de marché à la bourse Scoach n'ont qu'une validité limitée pour le marché monétaire, car une grande partie du chiffre d'affaire est réalisées hors bourse.

## 4. Explications

### 4.1 Abréviations

Produits Levier .....	Levier
Produits protections du capital .....	ProCap
Produits participation .....	Part
Produits optimisation de la performance .....	Opt
Produits divers .....	Div
mrd .....	milliards

### 4.2 Impressum

#### **Association Suisse Produits Structurés ASPS**

Splügenstrasse 10, CH-8002 Zurich, Suisse

[www.asps-association.ch](http://www.asps-association.ch)

Contact: [peter.keller@svsp-verband.ch](mailto:peter.keller@svsp-verband.ch)

Parution: mensuelle / trimestrielle (rapport complet)

### 4.3 Sources des données

BNS Bulletin mensuel de statistiques économiques

Derivative Partners Research AG

Données recueillies par l'ASPS

Etat de toutes les données: 30.12.2008.

### 4.4 Disclaimer

Toutes données et informations fournies sans aucune garantie, cf. la rubrique <http://www.svsp-verband.ch/home/disclaimer.aspx?lang=fr>. Reproduction et citations autorisées avec indication de la source.