

Rapport sectoriel produits structurés

Rapport trimestriel

Décembre 2009

Association Suisse Produits Structurés ASPS



Table des matières

1. L'essentiel en un clin d'œil

1.1	Chiffres-clé.....	3
1.2	Informations de l'ASPS.....	3

2. Classification des produits

2.1	Classifications ASPS.....	4
-----	---------------------------	---

3. Portefeuilles de titres dans les dépôts de la clientèle auprès des banques

3.1	Produits structurés depuis 2005.....	5
3.2	Toutes les catégories.....	6
3.3	Toutes les catégories en pour cent.....	7
3.4	Selon les segments clientèles (titulaire des dépôts).....	8

4. Produits structurés à la bourse Scoach

4.1	Développement du chiffre d'affaires entre 1995 – 2009.....	9
4.2	Développement du chiffre d'affaires ces 12 derniers mois	10
4.3	Nombre de produits cotés entre 1995 – 2009.....	11
4.4	Nombre de produits cotés ces derniers 12 mois.....	12
4.5	Nouvelles émissions entre 2002 – 2009.....	13
4.6	Nouvelles émissions ces derniers 12 mois.....	14
4.7	Parts de marché des 5 principaux émetteurs	15

5. Appendice

5.1	Abbreviations.....	16
5.2	Impressum.....	16
5.3	Sources des données.....	16
5.4	Disclaimer.....	16

1. L'essentiel en un clin d'oeil

1.1 Chiffres-clé

- A la fin d'octobre 2009, un total de CHF 250 mrd (chiffres les plus récents de la BNS) était placé dans des produits structurés sur des dépôts bancaires suisses («actifs sous gestion»).
- Par rapport aux autres papiers-valeurs (actions, fonds, etc.), cela équivaut à 5.86% de tout l'argent placé sur des dépôts bancaires suisses.
- Ces dépôts de la clientèle sont détenus de 32.8% par des investisseurs privés, de 60.8% par des investisseurs institutionnels et de 6.4% par des clients commerciaux.
- En décembre 2009, les produits structurés ont enregistré des transactions boursières de CHF 2.652 mrd à la bourse Scoach (-24.23% par rapport au mois précédent).
- La catégorie des produits de levier a sa part à 58.86% de toutes transactions boursières en ce trimestre . Les produits de placement ont légèrement régressé à 41.14%.
- Par la fin de l'année 23'524 produits étaient cotés dont 8'366 (35.56%) en ce trimestre.
- En 2009 les cinq principaux émetteurs de produits structurés cotés en bourse sont la banque Vontobel (part de marché entier: 29.86%), la banque cantonale de Zurich (22.51%), Deutsche Bank (12.12%), l'UBS (9.85%) et la banque Julius Baer (7.61%).

1.2 Informations de l'ASPS

- Une version actualisée de la Swiss Derivative Map est disponible depuis fin octobre 2009.
- Le site de l'association www.asps-association.ch fournit de plus amples informations sur le fonctionnement des types de produits, l'attribution des astérisques et la ASPS Swiss Derivative Map.
- Sur le site Web de l'association, vous trouvez aussi des informations sur la solvabilité des émetteurs et désormais le ASPS indicateur de risque, utilisant comme référence la « value at risk » (VaR), pour montrer le risque de marché des produits structurés.

2. Classification des produits ASPS

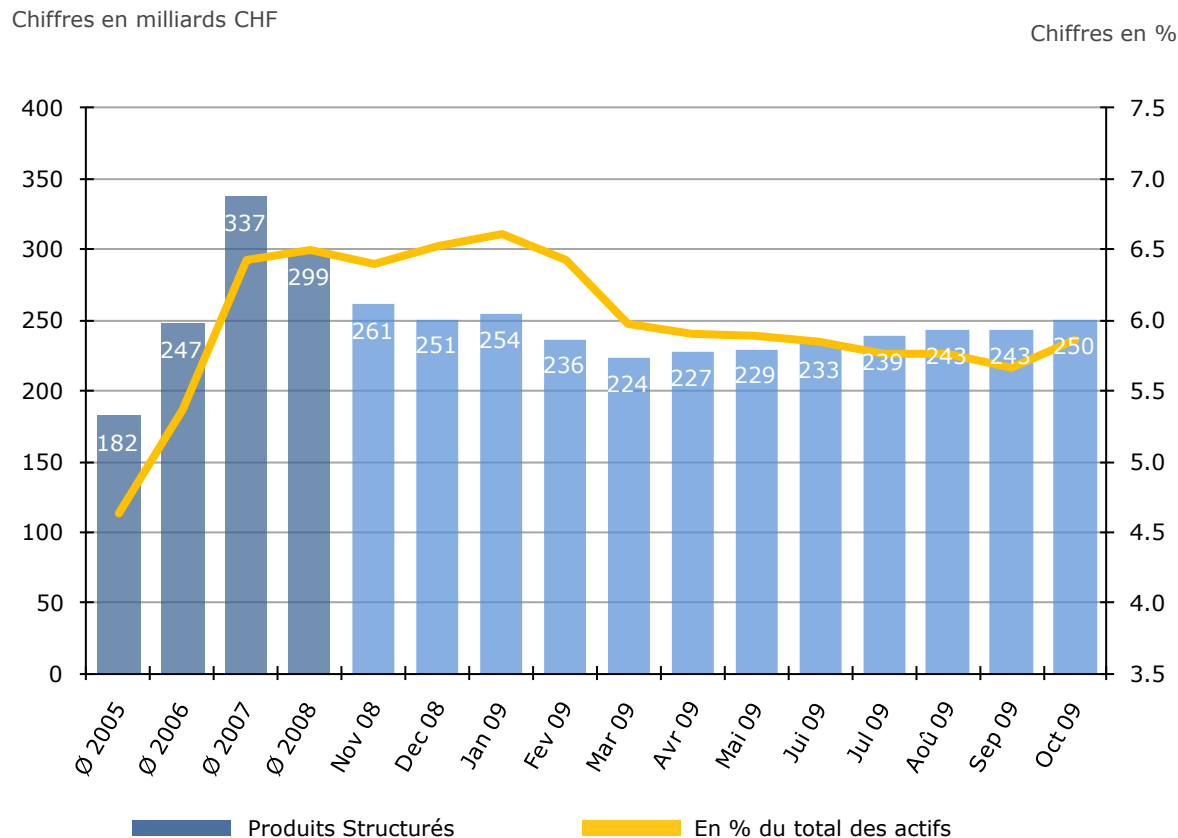
2.1 Classifications ASPS (Etat: 31.12.2009)

Produits levier	Produits participation	Produits optimisation de la performance	Produits protection du capital
Warrants	Certificats Tracker	Certificats Discounts	Protection du capital sans plafond
Knock-out Warrants	Certificats Bonus	Certificat Barrier Discount	Certificates échangeables
Mini-Futures	Certificats Outperformance	Reverse Convertibles	Protection du capital avec plafond
	Certificats Outperformance Bonus	Barrier Reverse Convertibles	Protection du capital avec coupon
	Certificats Twin-Win	Certificats Capped-Outperformance	Protection du capital avec knock-out
		Certificats Express	
		Certificats Capped-Bonus	

- L'association classe les produits en quatre groupes principaux et 20 catégories de produits.
- Sur le site de l'association se trouve une fonction de recherche de produits www.asps-association.ch (Recherche de produits).
- La classification est vérifiée mensuellement et complétée si nécessaire.
- De nouvelles catégories de produits sont créées si trois émetteurs émettent au moins trois produits d'un type similaire.

3. Portefeuilles de titres dans les dépôts de la clientèle auprès des banques

3.1 Produits structurés depuis 2005



Source: Bulletin mensuel des statistiques économiques BNS, derniers chiffres disponibles

- Le marché des produits structurés s'est consolidé pendant les derniers mois et se retrouve en voie de croissance depuis mars 2009. En octobre le niveau le plus grand depuis le début de l'année était obtenu avec un volume de CHF 250 mrd.
- La part des produits structurés au total des actifs augmente depuis septembre 2009.
- Vu la croissance des dernières années, l'ASPS estime que le marché des produits structurés va de nouveau croître de manière significative pourvue que l'ensemble de l'économie se redresse.

3. Portefeuilles de titres dans les dépôts de la clientèle auprès des banques

3.2 Toutes les catégories

Chiffres en milliards CHF

Date	Total	Marché monétaire	Obligations	Actions	Fonds de placement	Produits structurés	Autres titres
Ø 2005	3'927	58	1'202	1'467	1'012	182	36
Ø 2006	4'598	67	1'203	1'759	1'307	247	15
Ø 2007	5'246	82	1'232	1'990	1'599	337	6
Ø 2008	4'594	115	1'180	1'533	1'465	299	3
Nov 08	4'079	136	1'199	1'191	1'290	261	2
Dec 08	3'847	130	1'123	1'155	1'188	251	2
Jan 09	3'844	136	1'146	1'112	1'193	254	2
Fev 09	3'675	141	1'152	987	1'157	236	2
Mar 09	3'740	134	1'151	1'062	1'168	224	2
Avr 09	3'850	133	1'158	1'146	1'183	227	2
Mai 09	3'894	130	1'159	1'190	1'183	229	2
Jui 09	3'985	135	1'192	1'206	1'217	233	2
Jul 09	4'140	130	1'221	1'303	1'245	239	2
Aoû 09	4'208	125	1'221	1'357	1'261	243	2
Sep 09	4'290	143	1'228	1'397	1'276	243	2
Oct 09	4'264	137	1'226	1'380	1'269	250	2

- Depuis janvier 2009, le total des portefeuilles de titres est monté de CHF 3`844 mrd à CHF 4`264 mrd (un plus de 420 mrd), soit une augmentation de 10.93% (non corrigé des effets des cours).
- Depuis début 2009, le marché des produits structurés a diminué de CHF 254 mrd à CHF 250 mrd, soit une régression de 1.65%.
- A côté des Autres titres (+5.15%) principalement les produits structurés ont profité de l'affluent d'investissements (+2.78%). Par contre le Marché monétaire (-4.44%) et les actions (-1.21%) ont perdu, tandis que les Obligations et les Fonds de placement sont stables.

Source: Bulletin mensuel des statistiques économiques BNS

3. Portefeuilles de titres dans les dépôts de la clientèle auprès des banques

3.3 Toutes les catégories en pour cent

Chiffres en %

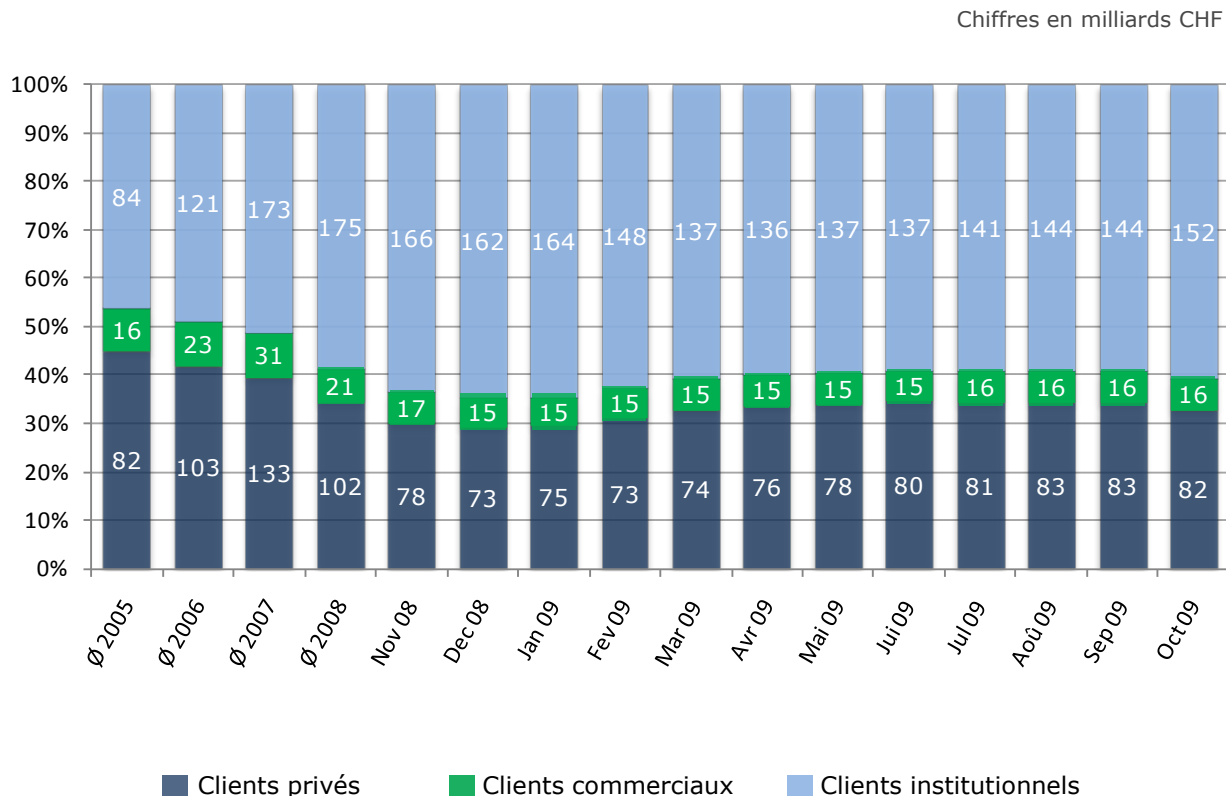
Datum	Marché monétaire	Obligations	Actions	Fonds de placement	Produits structurés	Autres titres
Ø 2005	1.48	30.61	37.36	25.76	4.63	0.92
Ø 2006	1.46	26.16	38.25	28.42	5.37	0.33
Ø 2007	1.57	23.49	37.93	30.48	6.43	0.11
Ø 2008	2.51	25.69	33.37	31.88	6.50	0.06
Nov 08	3.34	29.39	29.20	31.62	6.40	0.06
Dec 08	3.37	29.18	30.01	30.87	6.52	0.05
Jan 09	3.54	29.81	28.94	31.04	6.61	0.06
Fev 09	3.84	31.35	26.86	31.47	6.43	0.06
Mar 09	3.59	30.77	28.39	31.22	5.98	0.05
Avr 09	3.45	30.09	29.77	30.74	5.90	0.05
Mai 09	3.34	29.78	30.55	30.39	5.89	0.05
Jui 09	3.38	29.92	30.27	30.54	5.85	0.05
Jul 09	3.14	29.49	31.48	30.08	5.77	0.05
Aoû 09	2.97	29.01	32.24	29.96	5.77	0.04
Sep 09	3.34	28.63	32.56	29.75	5.67	0.04
Oct 09	3.21	28.75	32.36	29.76	5.86	0.05

- En octobre 2009 5.86% des dépôts de la clientèle étaient placés dans des produits structurés.
- Ca c'est une régression de 11.33% par rapport au début de l'année (6.61%) mais une augmentation depuis septembre (+3.4%).
- Ce trimestre il y avait un changement des pourcentages entre les catégories. Tandis que le Marché monétaire (-3.86%) et les actions (-0.61%) ont régressé, les Autres titres (+5.78%) et les produits structurés (+3.4%) ont augmenté.

Source: Bulletin mensuel des statistiques économiques BNS

3. Portefeuilles de titres dans les dépôts de la clientèle auprès des banques

3.4 Selon les segments clientèles (titulaire des dépôts)



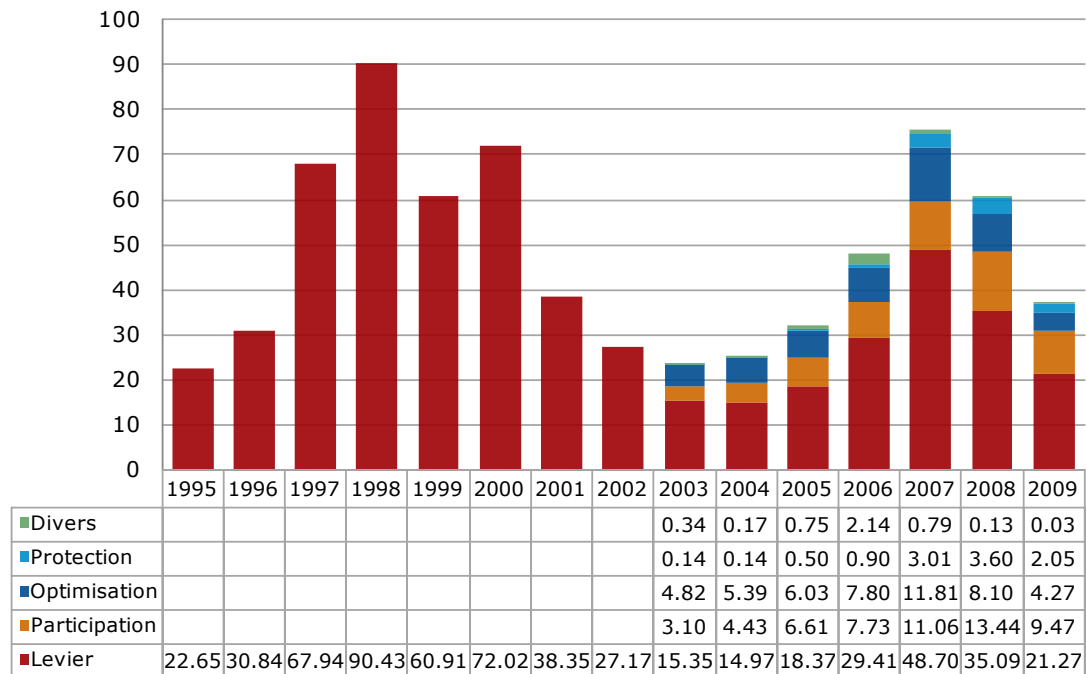
- Pendant 2008 on a enregistré des déplacements permanents dans les dépôts de la clientèle. Remarquable en particulier était la diminution de la part des clients privés. Cette valeur a pourtant recommencé à monter depuis janvier 2009 et s'est stabilisé ce trimestre à environ 35%. En octobre 2009 les clients institutionnels sont arrivés à 60% pour le premier fois depuis mars.
- L'ASPS estime que plus de la moitié des produits structurés détenus par des privés ont été acquis par l'intermédiaire d'un gérant de fortune.

Source: Bulletin mensuel des statistiques économiques BNS

4. Produits structurés à la bourse Scoach

4.1 Développement du chiffre d'affaires entre 1995 - 2009

Chiffres en milliards CHF

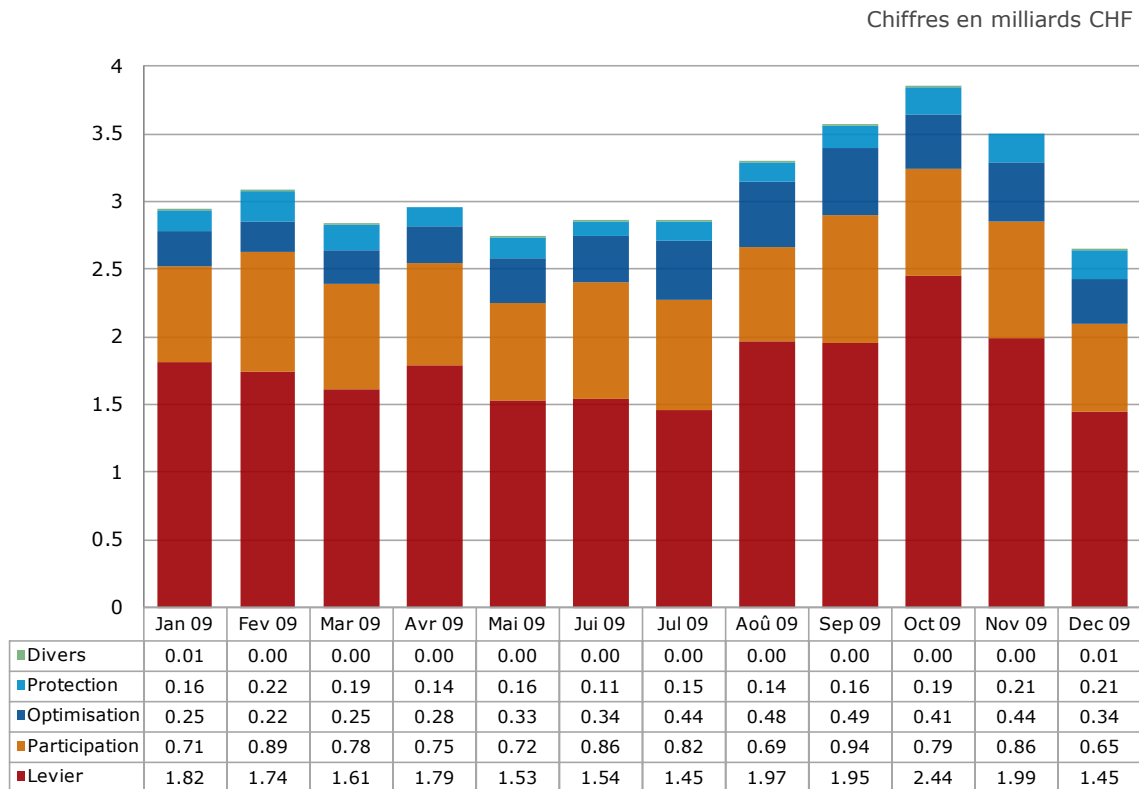


- Avec un chiffre d'affaires de CHF 37.09 mrd à la bourse Scoach 2009 était l'année le moins prospérant depuis 2005.
- En comparaison avec 2008 le chiffre d'affaires est régressé par CHF 23.27 mrd (-38.55%). Si on le compare avec l'année 2007 c'est environ la moitié.
- Tandis que les produits de levier ont enregistré en 2008 une baisse des bénéfices (-27.95%), pendant que les produits de participation (+21.52%) et protection du capital (+19.6%) ont gagné une grande part du chiffre d'affaires, en 2009 toutes les catégories sont affecté de la baisse.

Source: SIX Swiss Exchange, Derivative Partners Research AG

4. Produits structurés à la bourse Scoach

4.2 Développement du chiffre d'affaires ces 12 derniers mois

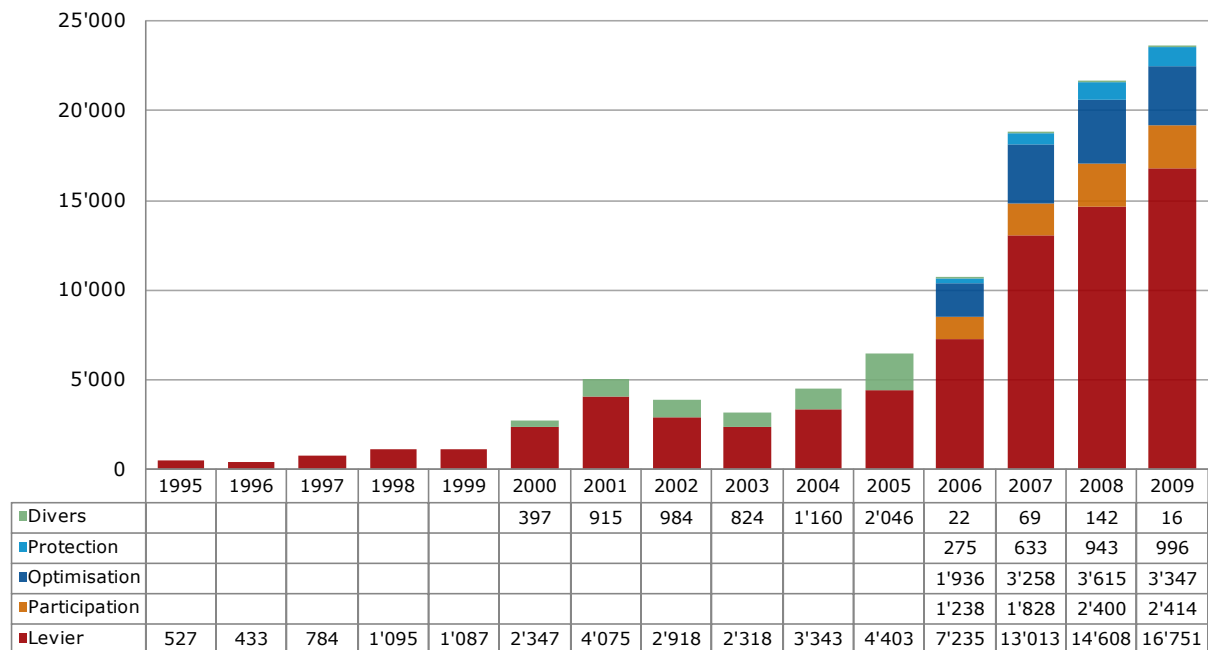


- Ce trimestre était le plus prospère de l'année 2009 avec un chiffre d'affaire de CHF 10 mrd. Le mois d'octobre a été en tête avec CHF 3.84 mrd.
- La part du lion revient aux produits de levier avec CHF 21.27 mrd (57.35%).
- La part des produits de placement au total des transactions boursières s'inscrit à 41.14% en ce trimestre. C'est une régression en regard du trimestre dernier de 7.62%.

Source: SIX Swiss Exchange, Derivative Partners Research AG

4. Produits structurés à la bourse Scoach

4.3 Nombre de produits cotés entre 1995 – 2009*



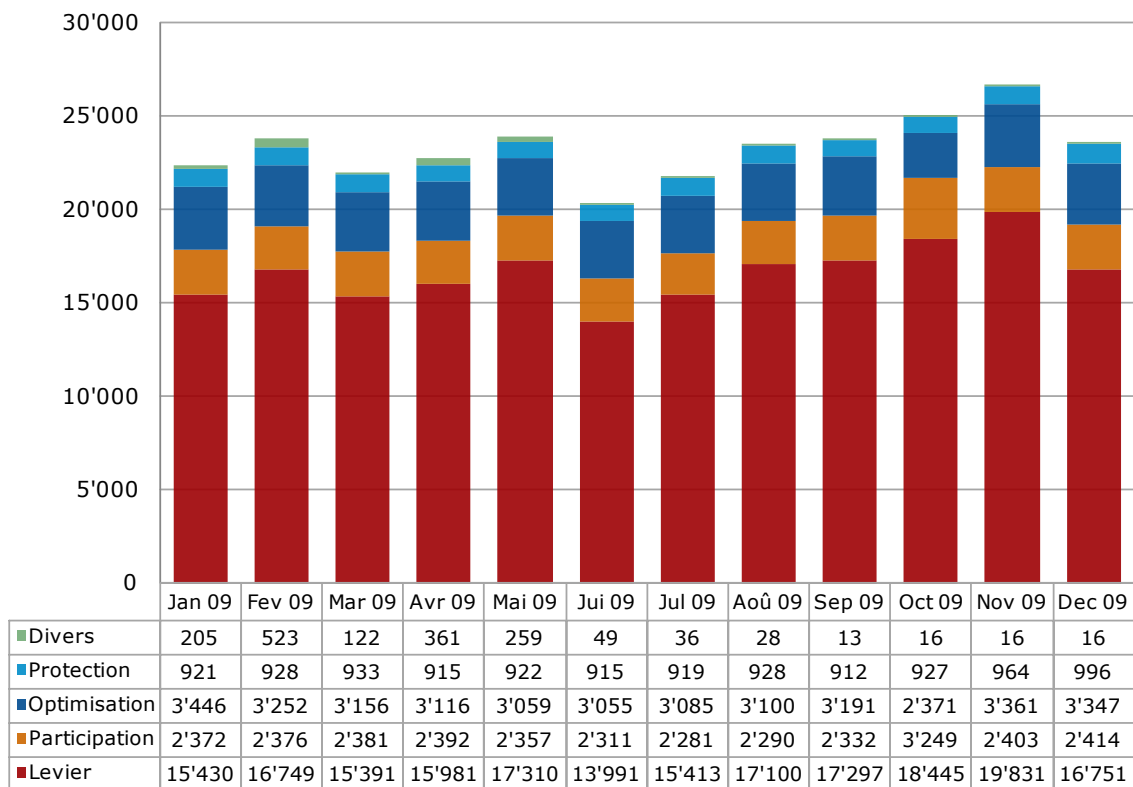
- Avec une croissance constante des produits cotés (23'524 à la fin de l'année 2009), les années précédentes ont encore une fois été dépassé. En comparaison avec 2008 c'est une augmentation de 1'816 produits (+8.36%).
- En 2008 on a enregistré des hausses dans toutes les catégories de produit, mais l'année dernière on a surtout émetté les produits levier.

* Nombre de produits coté à la fin de chaque année

Source: SIX Swiss Exchange, Derivative Partners Research AG

4. Produits structurés à la bourse Scoach

4.4 Nombre de produits cotés ces derniers 12 mois

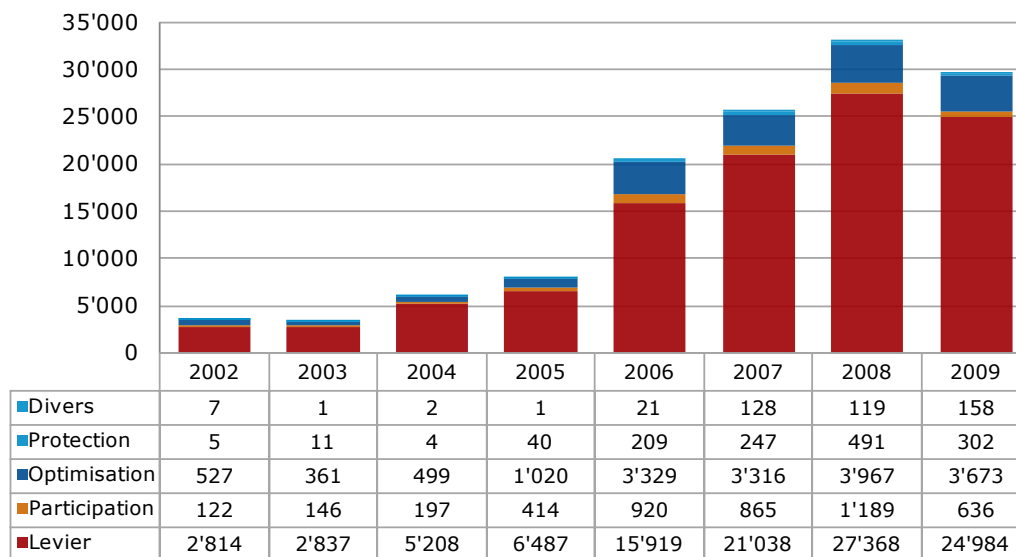


- Depuis juin 2009 le nombre de produits cotés a augmenté de façon continue et a été en tête en novembre avec 26'575 produits, le niveau le plus haut dès août 2008.
- Le nombre de 22'374 produits cotés à la bourse Scoach en janvier 2009 a augmenté de 5.14% à 23'524 fin décembre.
- En décembre on a décoté 5'769 produits dû surtout à un jour principal d'échéance aux bourses.

Source: SIX Swiss Exchange, Derivative Partners Research AG

4. Produits structurés à la bourse Scoach

4.5 Nouvelles émissions entre 2002 - 2009

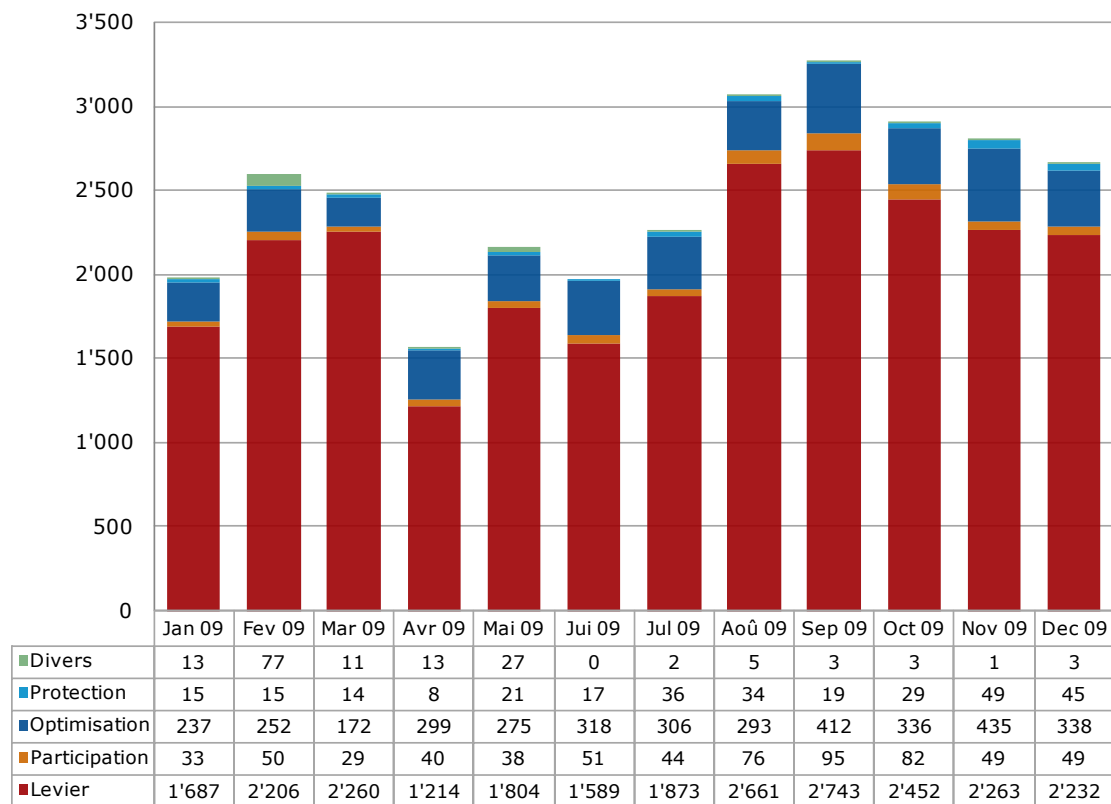


- En 2008 les années précédentes ont une autre fois été largement dépassé avec 33'134 nouvelles émissions. Mais en 2009 cet nombre a diminué pour la première fois dès six années. En comparaison avec 2008 la régression se monte à 10.23%.
- Les produits de levier représentent la plus grande partie de ces 29'753 produits avec environ 84%. Dans la catégorie des produits de placement des produits d'optimisation de performance en premier ligne ont été émetté.

Source: SIX Swiss Exchange, Derivative Partners Research AG

4. Produits structurés à la bourse Scoach

4.6 Nouvelles émissions ces derniers 12 mois



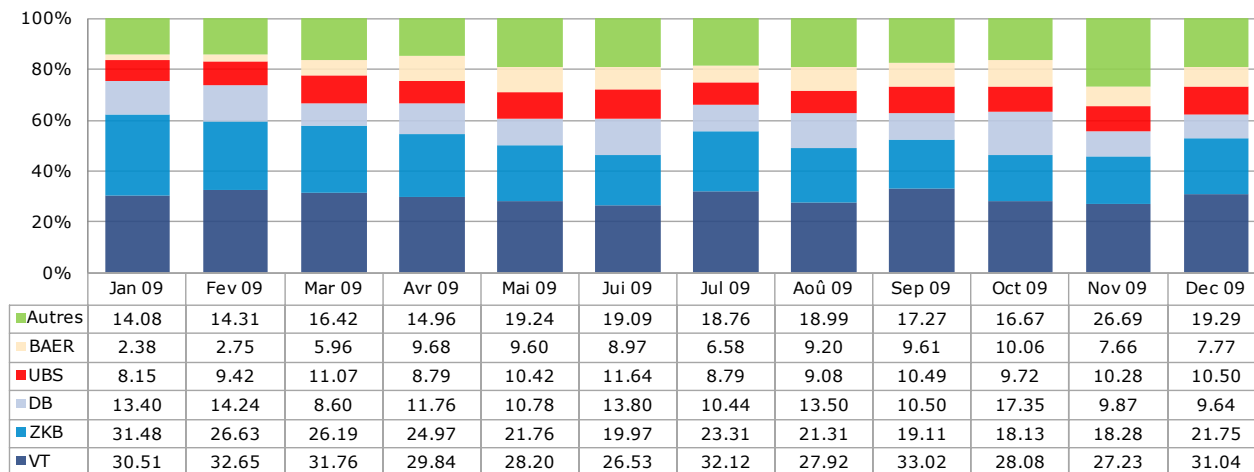
- Après le mois de septembre le nombre des nouvelles émissions à été en baisse ce trimestre ce qu'est courant en fin d'année.

Source: SIX Swiss Exchange, Derivative Partners Research AG

4. Produits structurés à la bourse Scoach

4.7 Parts de marché des 5 principaux émetteurs

Chiffres en %



- En 2009 les cinq principaux émetteurs de produits structurés cotés en bourse sont la banque Vontobel (part de marché entier: 29.86%), la banque cantonale de Zurich (22.51%), Deutsche Bank (12.12%), l'UBS (9.85%) et la banque Julius Baer (7.61%).
- Gagnants de l'année 2009 sont la banque Julius Baer (+226.47%); l'UBS (+28.84%) et la banque Vontobel (+1.74%). Perdants de parts de marché depuis janvier sont la banque cantonale de Zurich (-30.90%) et la Deutsche Bank (-28.06%). Le part des autres émetteurs est aussi monté de 37%.

Source: SIX Swiss Exchange, Derivative Partners Research AG

5. Appendice

5.1 Abréviations

Produits Levier.....	Levier
Produits protections du capital.....	Protection
Produits participation.....	Participation
Produits optimisation de la performance.....	Optimisation
Produits divers.....	Divers
Milliards.....	mrd

5.2 Impressum

Association Suisse Produits Structurés ASPS

Splügenstrasse 10, CH-8002 Zurich, Suisse

www.asps-association.ch

Contact: peter.keller@svsp-verband.ch

Parution: mensuelle / trimestrielle (rapport complet)

5.3 Sources des données

BNS Bulletin mensuel de statistiques économiques

SIX Swiss Exchange

Derivative Partners Research AG

Etat de toutes les données: 31.12.2009.

5.4 Disclaimer

Toutes données et informations fournies sans aucune garantie, cf. la rubrique <http://www.svsp-verband.ch/home/disclaimer.aspx?lang=fr>. Reproduction et citations autorisées avec indication de la source.