

# Rapport sectoriel produits structurés

## Rapport trimestriel

Mars 2010

### Association Suisse Produits Structurés ASPS

---



**Nouveau contenu:**  
Catégorisation à quatre chiffres  
(EUSIPA) et classement de la statistique  
BNS par catégorie de produit

## Table des matières

### 1. L'essentiel en un clin d'œil

1.1 Chiffres-clé.....	3
1.2 Informations de l'ASPS.....	3

### 2. Catégorisation des produits

2.1 Catégorisation ASPS.....	4
------------------------------	---

### 3. Portefeuilles de titres dans les dépôts de la clientèle auprès des banques

3.1 Produits structurés depuis 2005.....	5
3.2 Toutes les catégories.....	6
3.3 Toutes les catégories en pour cent.....	7
3.4 Selon les segments clientèles (titulaire des dépôts).....	8

### 4. Produits structurés à la bourse Scoach

4.1 Développement du chiffre d'affaires entre 1995 – 2009.....	9
4.2 Développement du chiffre d'affaires ces 12 derniers mois .....	10
4.3 Nombre de produits cotés entre 1995 – 2009.....	11
4.4 Nombre de produits cotés ces derniers 12 mois.....	12
4.5 Nouvelles émissions entre 2002 – 2009.....	13
4.6 Nouvelles émissions ces derniers 12 mois.....	14
4.7 Parts de marché des 5 principaux émetteurs .....	15

### 5. Appendice

5.1 Abréviations.....	16
5.2 Impressum.....	16
5.3 Sources des données.....	16
5.4 Disclaimer.....	16

## 1. L'essentiel en un clin d'oeil

### 1.1 Chiffres-clé

- A la fin de janvier 2010 (chiffres les plus récents de la BNS) un total de CHF 240.33 Mrd était placé dans des produits structurés sur des dépôts bancaires suisses («actifs sous gestion»).
- Par rapport aux autres papiers-valeurs, cela équivaut à 5.51% de tout l'argent placé sur des dépôts bancaires suisses.
- Ces dépôts de la clientèle sont détenus de 33.3% par des investisseurs privés, de 60.83% par des investisseurs institutionnels et de 5.83% par des clients commerciaux.
- En mars 2010, les produits structurés ont enregistré des transactions boursières de CHF 3.53 Mrd à la bourse Scoach (+10.14% par rapport au mois précédent).
- La catégorie des produits de levier a sa part à 55.38% de toutes transactions boursières. Les produits de placement ont légèrement augmenté à 44.62%.
- Par la fin de mars 26'175 produits étaient cotés dont 12'051 (46.04%) en ce trimestre.
- En mars 2010 les cinq principaux émetteurs de produits structurés cotés en bourse sont la banque Vontobel (part de marché entier: 22.33%), la banque cantonale de Zurich (20.92%), l'UBS (12.37%), la banque Julius Bär (10.32%) et la Deutsche Bank (9.89%). Les autres émetteurs ont augmenté leur part de marché à 24.17%.

### 1.2 Informations de l'ASPS

- Rétroactif par juillet 2009 la banque nationale Suisse a publié la catégorisation des produits structurés sur des dépôts bancaires suisses. Cette classification est usé en ce rapport dès lors.
- Par ailleurs la nouvelle catégorisation à quatre chiffres (EUSIPA) est introduite.
- Une version actualisée de la Swiss Derivative Map est disponible depuis fin octobre 2009.
- Le site de l'association [www.asps-association.ch](http://www.asps-association.ch) fournit de plus amples informations sur le fonctionnement des types de produits, l'attribution des astérisques et la ASPS Swiss Derivative Map.
- Sur le site Web de l'association, vous trouvez aussi des informations sur la solvabilité des émetteurs et désormais le ASPS indicateur de risque, utilisant comme référence la « value at risk » (VaR), pour montrer le risque de marché des produits structurés.

## 2. Classification des produits ASPS

### 2.1 Classifications ASPS (Etat: 31.03.2010)

#### PRODUITS D'INVESTISSEMENT

11 Protection du capital	12 Optimisation de la performance	13 Participation
1100 Protection du capital sans plafond	1200 Certificats Discount	1300 Certificats Tracker
1110 Certificats Echangeables	1210 Certificats Barrier Discount	1310 Certificats Outperformance
1120 Protection du capital avec plafond	1220 Reverse Convertibles	1320 Certificats Bonus
1130 Protection du capital avec Knock-Out	1230 Barrier Reverse Convertibles	1330 Certificats Outperformance Bonus
1135 Protection du capital avec double Knock-Out	1240 Certificats Capped Outperformance	1340 Certificats Twin-Win
1140 Protection du capital avec coupon	1250 Certificats Capped Bonus	1399 Divers Participation
1199 Divers Protection du capital	1260 Certificats Express	
	1299 Divers Optimisation de la performance	

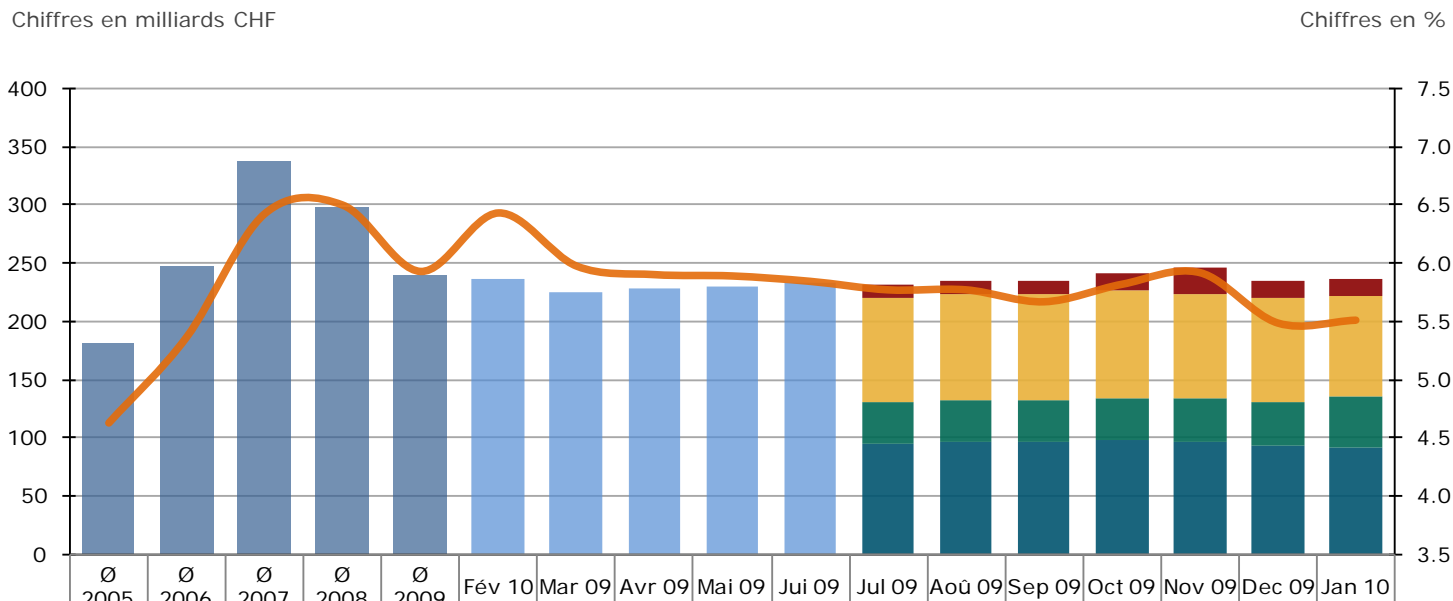
#### PRODUITS LEVIER

21 Levier sans Knock-Out	22 Levier avec Knock-Out
2100 Warrants	2200 Knock-Out Warrants
2110 Spread Warrants	2210 Mini-Futures
2199 Divers Levier sans Knock-Out	2299 Divers Levier avec Knock-Out

- L'association classe les produits en cinq groupes principaux et 22 catégories de produits.
- Sur le site de l'association se trouve une fonction de recherche de produits [www.asps-association.ch](http://www.asps-association.ch) (Recherche de produits).
- La classification est vérifiée mensuellement et complétée si nécessaire.
- De nouvelles catégories de produits sont créées si trois émetteurs émettent au moins trois produits d'un type similaire.

### 3. Portefeuilles de titres dans les dépôts de la clientèle auprès des banques

#### 3.1 Produits structurés depuis 2005



	Ø 2005	Ø 2006	Ø 2007	Ø 2008	Ø 2009	Fév 10	Mar 09	Avr 09	Mai 09	Jui 09	Jul 09	Aoû 09	Sep 09	Oct 09	Nov 09	Dec 09	Jan 10
Levier	0.00	0.00	0.00	0.00	0.00	0.00	0.00	0.00	0.00	0.00	11.08	11.30	11.16	15.34	21.29	14.66	14.39
Participation	0.00	0.00	0.00	0.00	0.00	0.00	0.00	0.00	0.00	0.00	89.75	91.01	91.39	91.73	89.91	88.12	87.04
Optimisation de la performance	0.00	0.00	0.00	0.00	0.00	0.00	0.00	0.00	0.00	0.00	35.10	35.91	35.43	36.57	37.83	38.39	43.58
Protection du capital	0.00	0.00	0.00	0.00	0.00	0.00	0.00	0.00	0.00	0.00	94.50	95.47	96.35	96.93	95.59	92.06	90.60
Produits structurés	181.87	247.15	337.22	298.81	238.89	236.37	223.52	227.24	229.38	232.92							
En % du total des actifs	4.63	5.37	6.42	6.50	5.93	6.43	5.98	5.90	5.89	5.85	5.77	5.77	5.67	5.82	5.92	5.49	5.51

Source: Bulletin mensuel des statistiques économiques BNS, derniers chiffres disponibles

### 3. Portefeuilles de titres dans les dépôts de la clientèle auprès des banques

#### 3.2 Toutes les catégories

Chiffres en milliards CHF

Date	Total	Marché monétaire	Obligations	Actions	Fonds de placement	Produits structurés	Autres titres
Ø 2005	3'927	58	1'202	1'467	1'012	182	36
Ø 2006	4'598	67	1'203	1'759	1'307	247	15
Ø 2007	5'246	82	1'232	1'990	1'599	337	6
Ø 2008	4'594	115	1'180	1'533	1'465	299	3
Ø 2009	4'040	131	1'193	1'248	1'227	239	2
Fev 09	3'675	141	1'152	987	1'157	236	2
Mar 09	3'740	134	1'151	1'062	1'168	224	2
Avr 09	3'850	133	1'158	1'146	1'183	227	2
Mai 09	3'894	130	1'159	1'190	1'183	229	2
Jui 09	3'985	135	1'192	1'206	1'217	233	2
Jul 09	4'140	130	1'221	1'303	1'245	239	2
Aoû 09	4'208	125	1'221	1'357	1'261	243	2
Sep 09	4'290	143	1'228	1'397	1'276	243	2
Oct 09	4'264	137	1'226	1'380	1'269	250	2
Nov 09	4'238	108	1'224	1'385	1'268	251	2
Dec 09	4'355	114	1'239	1'457	1'303	239	2
Jan 10	4'360	113	1'248	1'442	1'314	240	2

- Depuis janvier 2009, le total des portefeuilles de titres est monté de CHF 3'844 Mrd à CHF 4'360 Mrd (un plus de CHF 516 Mrd), soit une augmentation de 13.42% (non corrigé des effets des cours).
- Depuis début 2009, le marché des produits structurés a diminué de CHF 254 Mrd à CHF 240 Mrd, soit une régression de 5.51%.
- Principalement les actions (+4.52%), les fonds de placement (+3.56%) et les obligations ont profité de l'affluent d'investissements. Par contre le marché monétaire (-17.64%) a perdu fortement. Le marché pour les produits structurés a augmenté depuis mars 2009 et se va refaire la nouvelle année.

Source: Bulletin mensuel des statistiques économiques BNS

### 3. Portefeuilles de titres dans les dépôts de la clientèle auprès des banques

#### 3.3 Toutes les catégories en pour cent

Chiffres en %

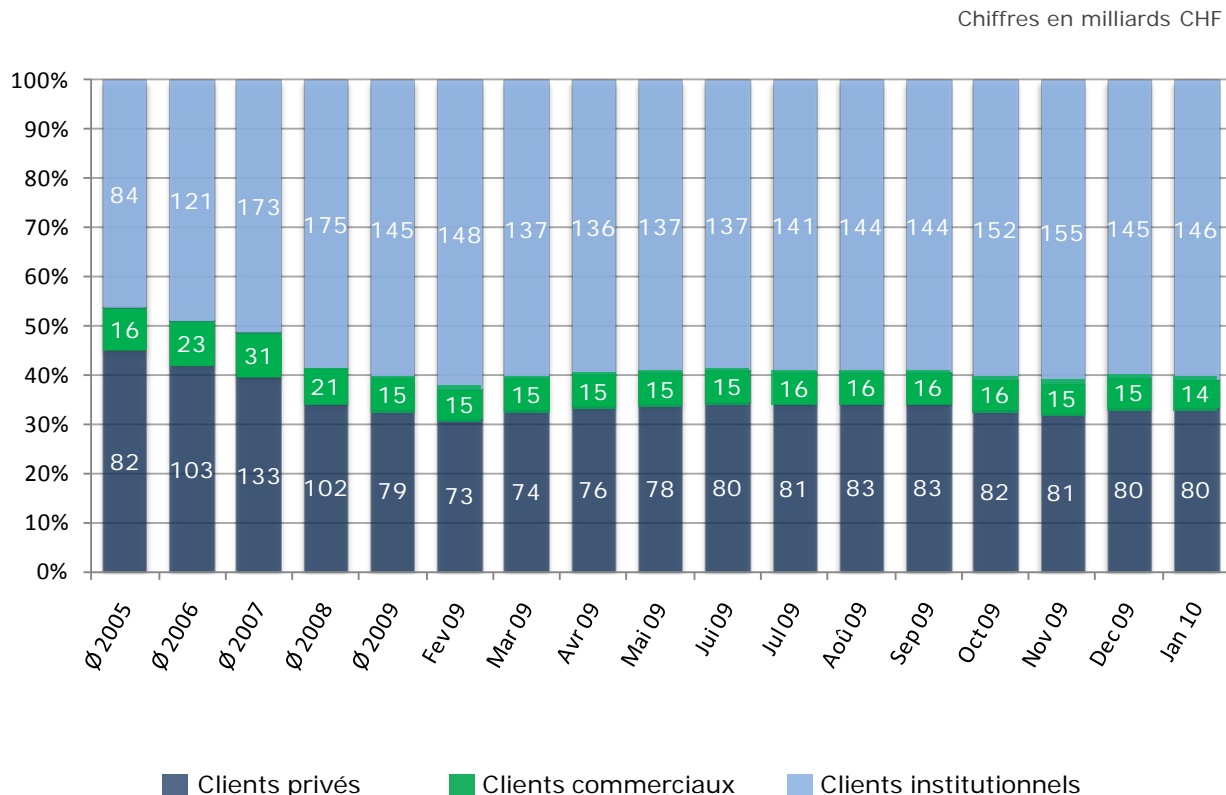
Datum	Marché monétaire	Obligations	Actions	Fonds de placement	Produits structurés	Autres titres
Ø 2005	1.48	30.61	37.36	25.76	4.63	0.92
Ø 2006	1.46	26.16	38.25	28.42	5.37	0.33
Ø 2007	1.57	23.49	37.93	30.48	6.43	0.11
Ø 2008	2.51	25.69	33.37	31.88	6.50	0.06
Ø 2009	3.24	29.53	30.89	30.37	5.92	0.05
Fev 09	3.84	31.35	26.86	31.47	6.43	0.06
Mar 09	3.59	30.77	28.39	31.22	5.98	0.05
Avr 09	3.45	30.09	29.77	30.74	5.90	0.05
Mai 09	3.34	29.78	30.55	30.39	5.89	0.05
Jui 09	3.38	29.92	30.27	30.54	5.85	0.05
Jul 09	3.14	29.49	31.48	30.08	5.77	0.05
Aoû 09	2.97	29.01	32.24	29.96	5.77	0.04
Sep 09	3.34	28.63	32.56	29.75	5.67	0.04
Oct 09	3.21	28.75	32.36	29.76	5.86	0.05
Nov 09	2.55	28.88	32.68	29.92	5.92	0.05
Dec 09	2.62	28.45	33.46	29.92	5.49	0.05
Jan 10	2.59	28.63	33.08	30.14	5.51	0.04

- En janvier 2010 5.51% des dépôts de la clientèle étaient placés dans des produits structurés.
- Ca c'est une régression de 16.64% par rapport au début de l'année (6.61%) mais une augmentation depuis décembre (+0.45%).
- Par rapport à les autres catégories c'est un déplacement fort de la marché monétaire (-19.45%) aux actions (+2.22%) et les fonds de placement (+1.28). La parte des obligations reste relativement stable (-0.42%).

Source: Bulletin mensuel des statistiques économiques BNS

### 3. Portefeuilles de titres dans les dépôts de la clientèle auprès des banques

#### 3.4 Selon les segments clientèles (titulaire des dépôts)



- Pendant 2008 on a enregistré des déplacements permanents dans les dépôts de la clientèle. Remarquable en particulier était la diminution de la part des clients privés. Cette valeur a pourtant recommencé à monter depuis janvier 2009 et s'est stabilisé à la fin de l'année à environ 33%. En octobre 2009 les clients institutionnels sont arrivés à 60% pour la première fois depuis mars.
- L'ASPS estime que plus de la moitié des produits structurés détenus par des privés ont été acquis par l'intermédiaire d'un gérant de fortune.

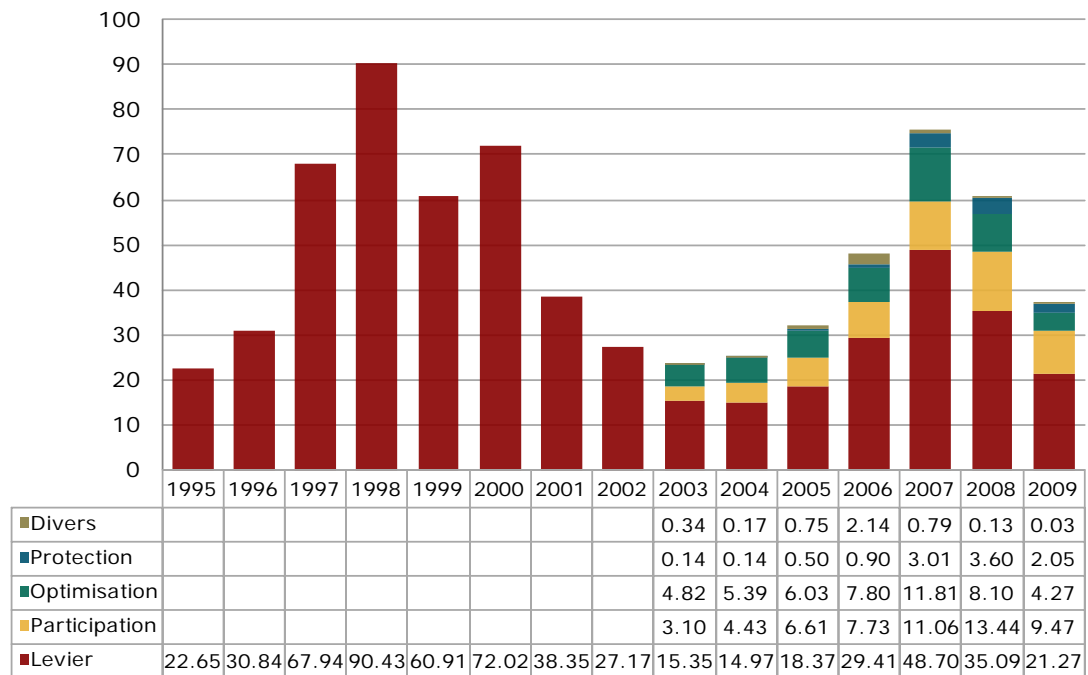
Source: Bulletin mensuel des statistiques économiques BNS



## 4. Produits structurés à la bourse Scoach

### 4.1 Développement du chiffre d'affaires entre 1995 - 2009

Chiffres en milliards CHF



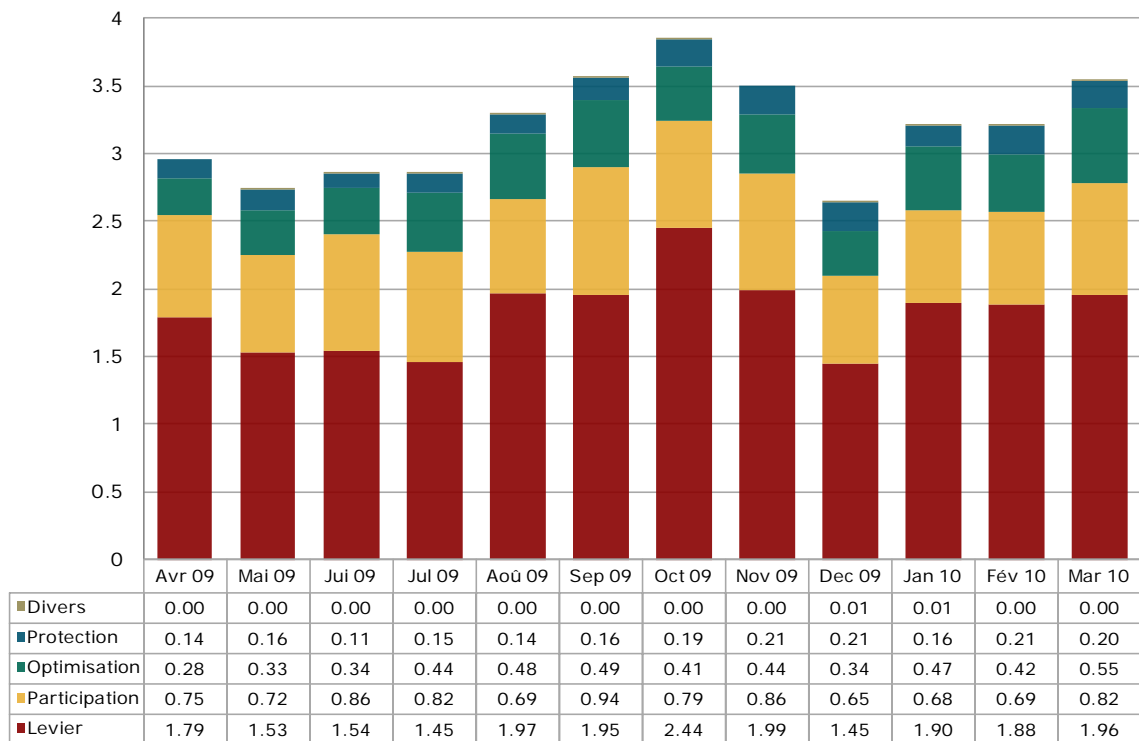
- Avec un chiffre d'affaires de CHF 37.09 Mrd à la bourse Scoach 2009 était l'année le moins prospérant depuis 2005.
- En comparaison avec 2008 le chiffre d'affaires est régressé par CHF 23.27 Mrd (-38.55%). Si on le compare avec l'année 2007 c'est environ la moitié.
- Tandis que les produits de levier ont enregistré en 2008 une baisse des bénéfices (-27.95%), pendant que les produits de participation (+21.52%) et protection du capital (+19.6%) ont gagné une grande part du chiffre d'affaires, en 2009 toutes les catégories sont affecté de la baisse, surtout les produits d'optimisation de la performance (-47.25%) et les produits protection du capital.

Source: SIX Swiss Exchange, Derivative Partners Research AG

## 4. Produits structurés à la bourse Scoach

### 4.2 Développement du chiffre d'affaires ces 12 derniers mois

Chiffres en milliards CHF

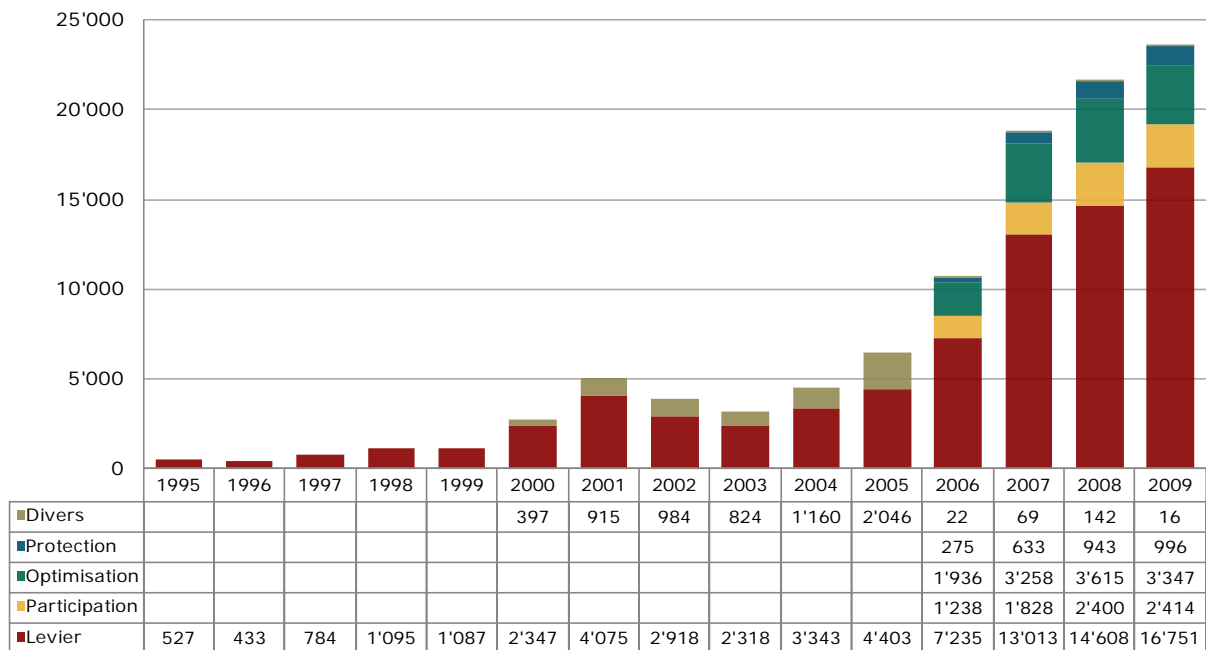


- Le premier trimestre le chiffre d'affaire à augmenté clairement. En comparaison avec la fin de l'année 2009 c'est une croissance de CHF 0.88 Mrd (+33.24%).
- Il y a un augmentation par la part des produits de l'optimisation de la performance (+64.97%) et les produits levier (+32.35%). Seulement la catégorie protection du capital est régressé par 5.28%.

Source: SIX Swiss Exchange, Derivative Partners Research AG

## 4. Produits structurés à la bourse Scoach

### 4.3 Nombre de produits cotés entre 1995 – 2009\*



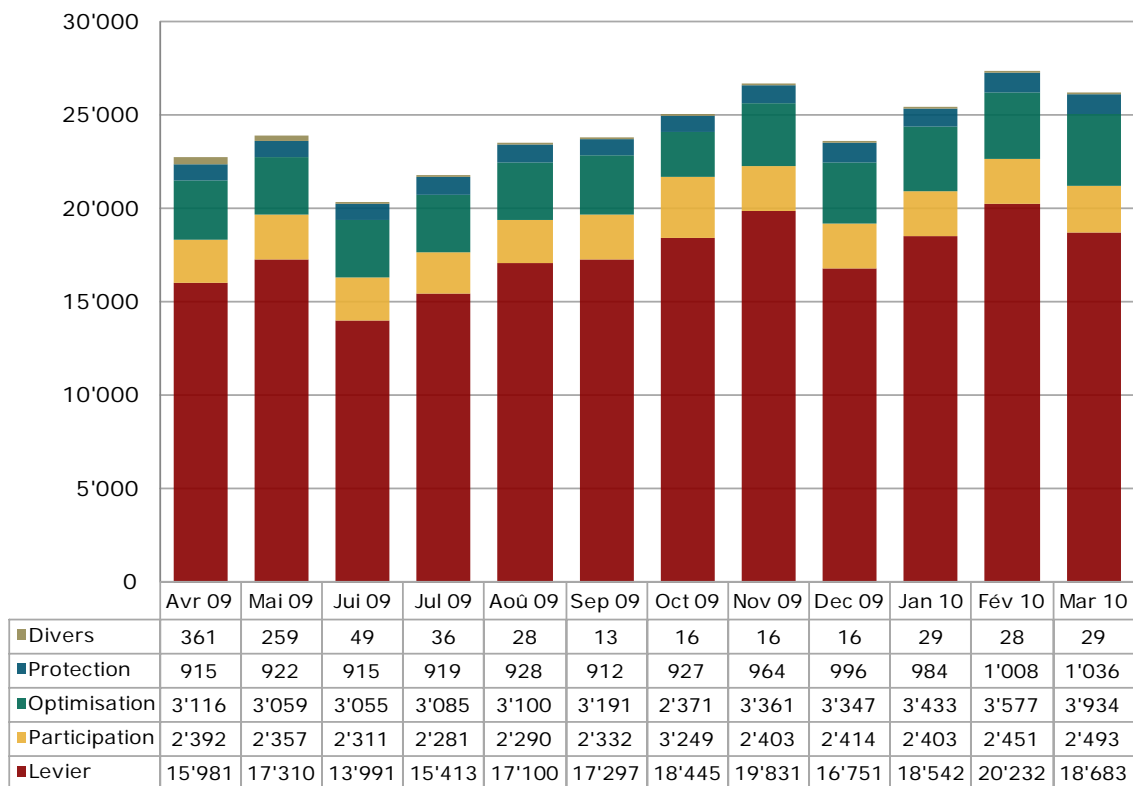
- Avec une croissance constante des produits cotés (23'524 à la fin de l'année 2009), les années précédentes ont encore une fois été dépassé. En comparaison avec 2008 c'est une augmentation de 1'816 produits (+8.36%).
- En 2008 on a enregistré des hausses dans toutes les catégories de produit, mais l'année dernière on a surtout émetté les produits levier.

\* Nombre de produits coté à la fin de chaque année

Source: SIX Swiss Exchange, Derivative Partners Research AG

## 4. Produits structurés à la bourse Scoach

### 4.4 Nombre de produits cotés ces derniers 12 mois

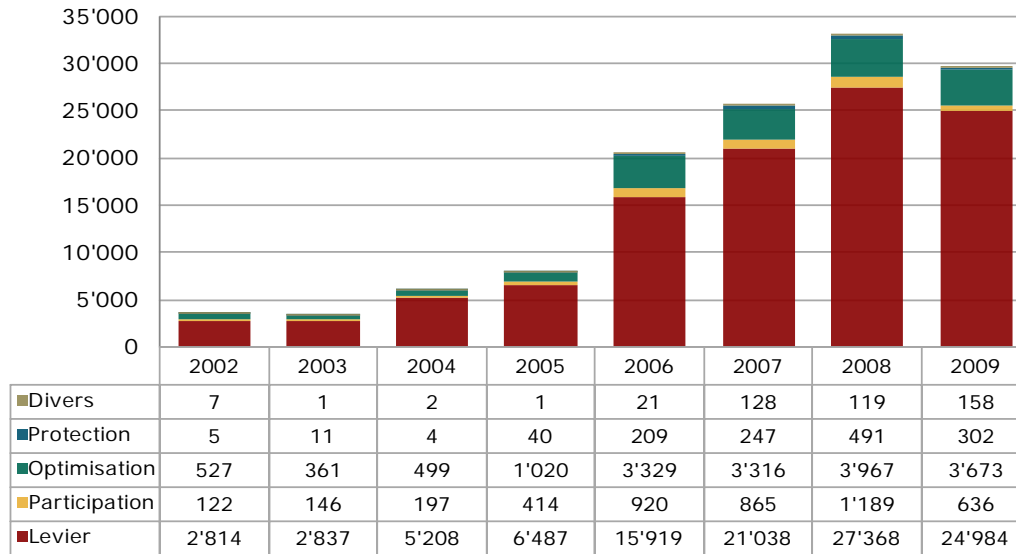


- Depuis juin 2009 le nombre de produits cotés a augmenté de façon continue et a été en tête en novembre avec 26'575 produits, le niveau le plus haut dès août 2008. Ce niveau était surpassé en février 2010 avec 27'296 produits.
- Le premier trimestre 2010 le nombre a augmenté en toutes les catégories. Principalement les produits d'optimisation de la performance (+17.53%) et les produits levier (+11.53%) ont gagné, tandis que les autres catégories ont resté stable.
- La régression légère a été causé par un jour principal d'échéance aux bourses. A cette date environ 3'000 produits ont été expiré.

Source: SIX Swiss Exchange, Derivative Partners Research AG

## 4. Produits structurés à la bourse Scoach

### 4.5 Nouvelles émissions entre 2002 - 2009

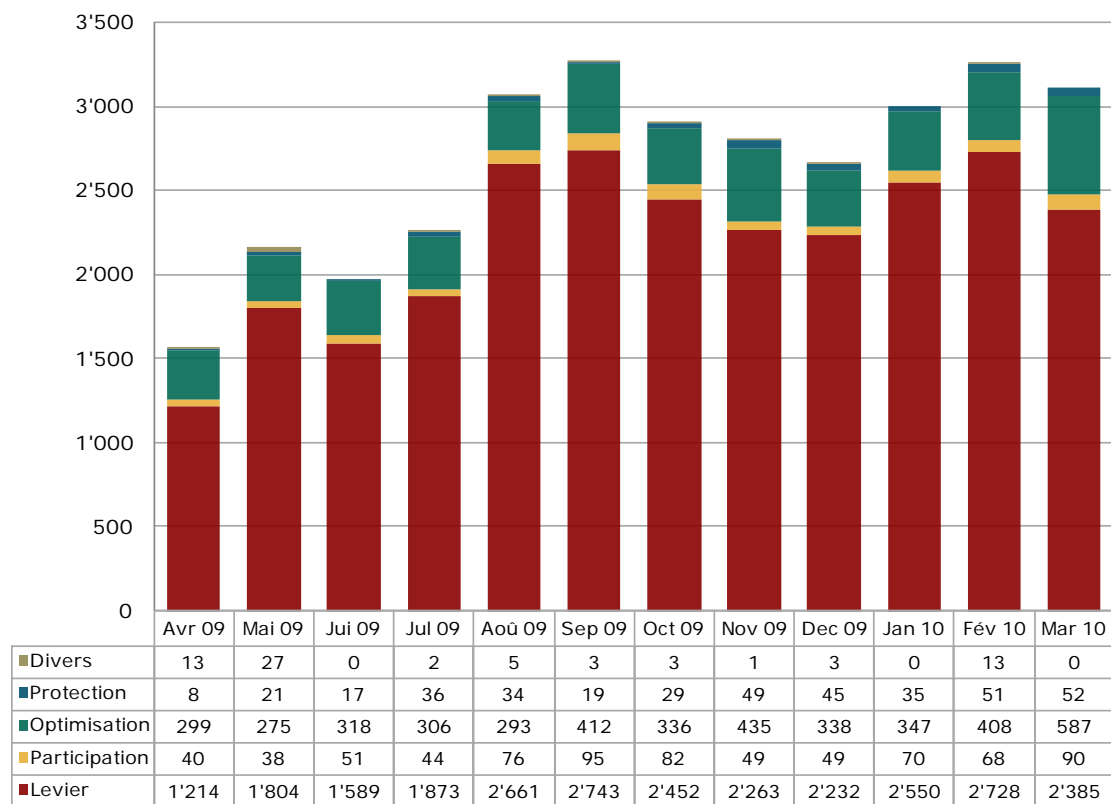


- En 2008 les années précédentes ont une autre fois été largement dépassé avec 33'134 nouvelles émissions. Mais en 2009 cet nombre a diminué pour la première fois dès six années. En comparaison avec 2008 la régression se monte à 10.23%.
- Les produits de levier représentent la plus grande partie de ces 29'753 produits avec environ 84%. Dans la catégorie des produits de placement des produits d'optimisation de la performance en premier ligne ont été émetté.

Source: SIX Swiss Exchange, Derivative Partners Research AG

## 4. Produits structurés à la bourse Scoach

### 4.6 Nouvelles émissions ces derniers 12 mois



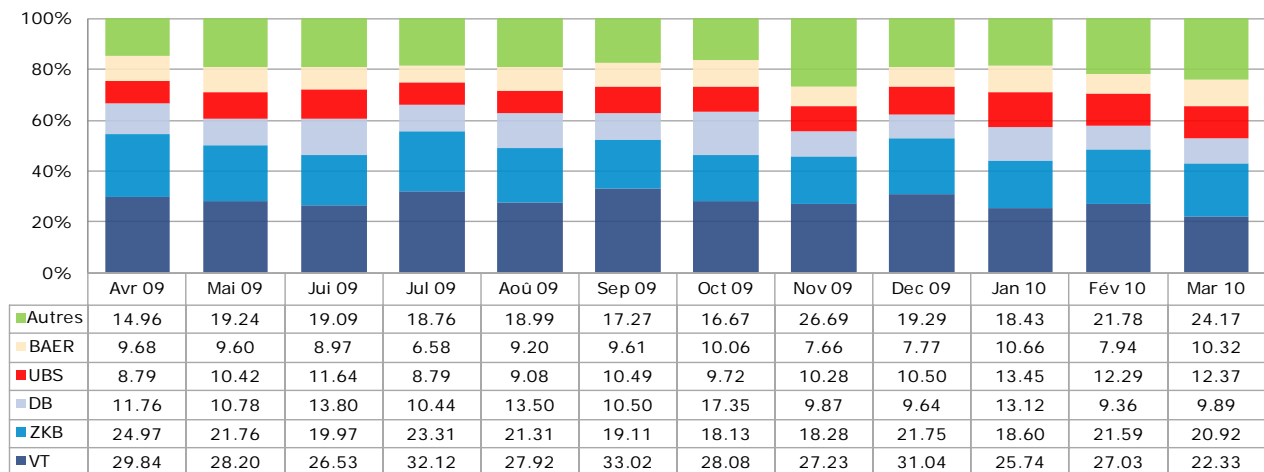
- Après un abaissement à la fin de l'année le nombre des nouvelles émissions a augmenté largement en ce premier trimestre.
- Le nombre de 2'667 produits en décembre 2009 est surpassé par les nouvelles émissions en mars avec 16.76% (3'114 produits).
- Pendant le premier trimestre de l'année 2010 il y avait 9'384 nouvelles émissions.

Source: SIX Swiss Exchange, Derivative Partners Research AG

## 4. Produits structurés à la bourse Scoach

### 4.7 Parts de marché des 5 principaux émetteurs

Chiffres en %



- En mars 2010 les cinq principaux émetteurs de produits structurés cotés en bourse sont la banque Vontobel (part de marché entier: 22.33%), la banque cantonale de Zurich (20.92%), l'UBS (12.37%), la banque Julius Bär (10.32%) et la Deutsche Bank (9.89%).
- Gagnants dès décembre 2009 sont principalement la banque Julius Bär (+32.79%) et l'UBS (+17.83%). La Deutsche Bank est stable avec +2.55%. Les perdants de parts de marché en ce trimestre sont la banque cantonale de Zurich (-3.80%) et le leader sur le marché Vontobel (-28.07%).

Source: SIX Swiss Exchange, Derivative Partners Research AG

## 5. Appendice

### 5.1 Abréviations

Produits Levier.....	Levier
Produits protections du capital.....	Protection
Produits participation.....	Participation
Produits optimisation de la performance.....	Optimisation
Produits divers.....	Divers
Milliards.....	Mrd

### 5.2 Impressum

#### Association Suisse Produits Structurés ASPS

Splügenstrasse 10, CH-8002 Zurich, Suisse

[www.asps-association.ch](http://www.asps-association.ch)

Contact: [peter.keller@svsp-verband.ch](mailto:peter.keller@svsp-verband.ch)

Parution: mensuelle / trimestrielle (rapport complet)

### 5.3 Sources des données

BNS Bulletin mensuel de statistiques économiques

SIX Swiss Exchange

Derivative Partners Research AG

Etat de toutes les données: 31.03.2010.

### 5.4 Disclaimer

Toutes données et informations fournies sans aucune garantie, cf. la rubrique <http://www.svsp-verband.ch/home/disclaimer.aspx?lang=fr>. Reproduction et citations autorisées avec indication de la source.