

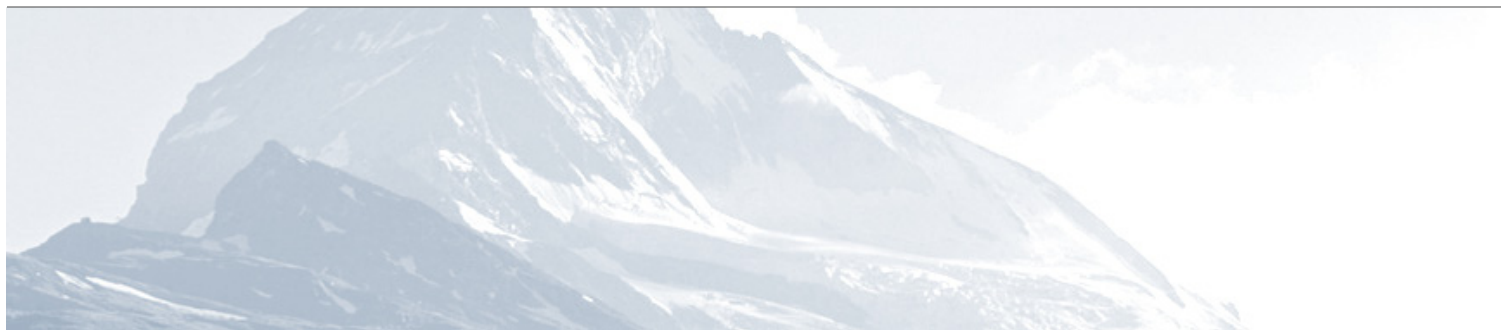
# Rapport sectoriel produits structurés

## Rapport trimestriel

Septembre 2010

**Association Suisse Produits Structurés ASPS**

---



## Table des matières

### 1. L'essentiel en un clin d'œil

1.1	Chiffres-clé.....	3
1.2	Informations de l'ASPS.....	3

### 2. Catégorisation des produits

2.1	Catégorisation ASPS.....	4
-----	--------------------------	---

### 3. Portefeuilles de titres dans les dépôts de la clientèle auprès des banques

3.1	Produits structurés depuis 2005.....	5
3.2	Toutes les catégories.....	6
3.3	Toutes les catégories en pour cent.....	7
3.4	Selon les segments clientèles (titulaire des dépôts).....	8

### 4. Produits structurés à la bourse Scoach

4.1	Développement du chiffre d'affaires entre 1995 – 2009.....	9
4.2	Développement du chiffre d'affaires ces 12 derniers mois .....	10
4.3	Nombre de produits cotés entre 1995 – 2009.....	11
4.4	Nombre de produits cotés ces derniers 12 mois.....	12
4.5	Nouvelles émissions entre 2002 – 2009.....	13
4.6	Nouvelles émissions ces derniers 12 mois.....	14
4.7	Parts de marché des 5 principaux émetteurs .....	15

### 5. Appendice

5.1	Abréviations.....	16
5.2	Impressum.....	16
5.3	Sources des données.....	16
5.4	Disclaimer.....	16

## 1. L'essentiel en un clin d'oeil

### 1.1 Chiffres-clé

- A la fin de juillet 2010 (chiffres les plus récents de la BNS) un total de CHF 210.87 Mrd était placé dans des produits structurés sur des dépôts bancaires suisses («actifs sous gestion»).
- Par rapport aux autres papiers-valeurs, cela équivaut à 4.88% de tout l'argent placé sur des dépôts bancaires suisses.
- Ces dépôts de la clientèle sont détenus de 37.44% par des investisseurs privés, de 55.92% par des investisseurs institutionnels et de 6.64% par des clients commerciaux.
- En septembre 2010, les produits structurés ont enregistré des transactions boursières de CHF 3.09 Mrd à la bourse Scoach (+7.78% par rapport au mois précédent).
- La catégorie des produits de levier a sa part à 59.30% de toutes transactions boursières. Les produits de placement ont légèrement diminué à 40.70%.
- Par la fin de septembre 2010 29'357 produits étaient cotés dont 10'708 (36.48%) en ce trimestre.
- En septembre 2010 les cinq principaux émetteurs de produits structurés cotés en bourse sont la banque Vontobel (part de marché entier: 23.54%), la banque cantonale de Zurich (20.06%), l'UBS (11.92%), la banque Julius Bär (10.23%) et la Deutsche Bank (7.77%). Le part des autres émetteurs a augmenté à 26.48%.

### 1.2 Informations de l'ASPS

- Rétroactivement jusqu'en juillet 2009, la Banque Nationale Suisse a aligné les portefeuilles de titres dans les dépôts de la clientèle auprès des banques en raison des rajustements entre les obligations et les produits structurés. A cause de cette correction, la comparaison des données avant et après juillet 2009 est difficile et la comparaison avec la catégorisation ASPS est seulement partiellement possible.
- Une version actualisée de la Swiss Derivative Map est disponible depuis fin octobre 2009.
- Le site de l'association [www.asps-association.ch](http://www.asps-association.ch) fournit de plus amples informations sur le fonctionnement des types de produits, l'attribution des astérisques et la ASPS Swiss Derivative Map.
- Sur le site Web de l'association, vous trouvez aussi des informations sur la solvabilité des émetteurs et désormais le ASPS indicateur de risque, utilisant comme référence la « value at risk » (VaR), pour montrer le risque de marché des produits structurés.

## 2. Classification des produits ASPS

### 2.1 Classifications ASPS (Etat: 30.09.2010)

#### PRODUITS D'INVESTISSEMENT

11 Protection du capital	12 Optimisation de la performance	13 Participation
1100 Protection du capital sans plafond	1200 Certificats Discount	1300 Certificats Tracker
1110 Certificats Echangeables	1210 Certificats Barrier Discount	1310 Certificats Outperformance
1120 Protection du capital avec plafond	1220 Reverse Convertibles	1320 Certificats Bonus
1130 Protection du capital avec Knock-Out	1230 Barrier Reverse Convertibles	1330 Certificats Outperformance Bonus
1135 Protection du capital avec Double Knock-Out	1240 Certificats Capped Outperformance	1340 Certificats Twin-Win
1140 Protection du capital avec coupon	1250 Certificats Capped Bonus	1399 Divers Participation
1199 Divers Protection du capital	1260 Certificats Express	
	1299 Divers Optimisation de la performance	

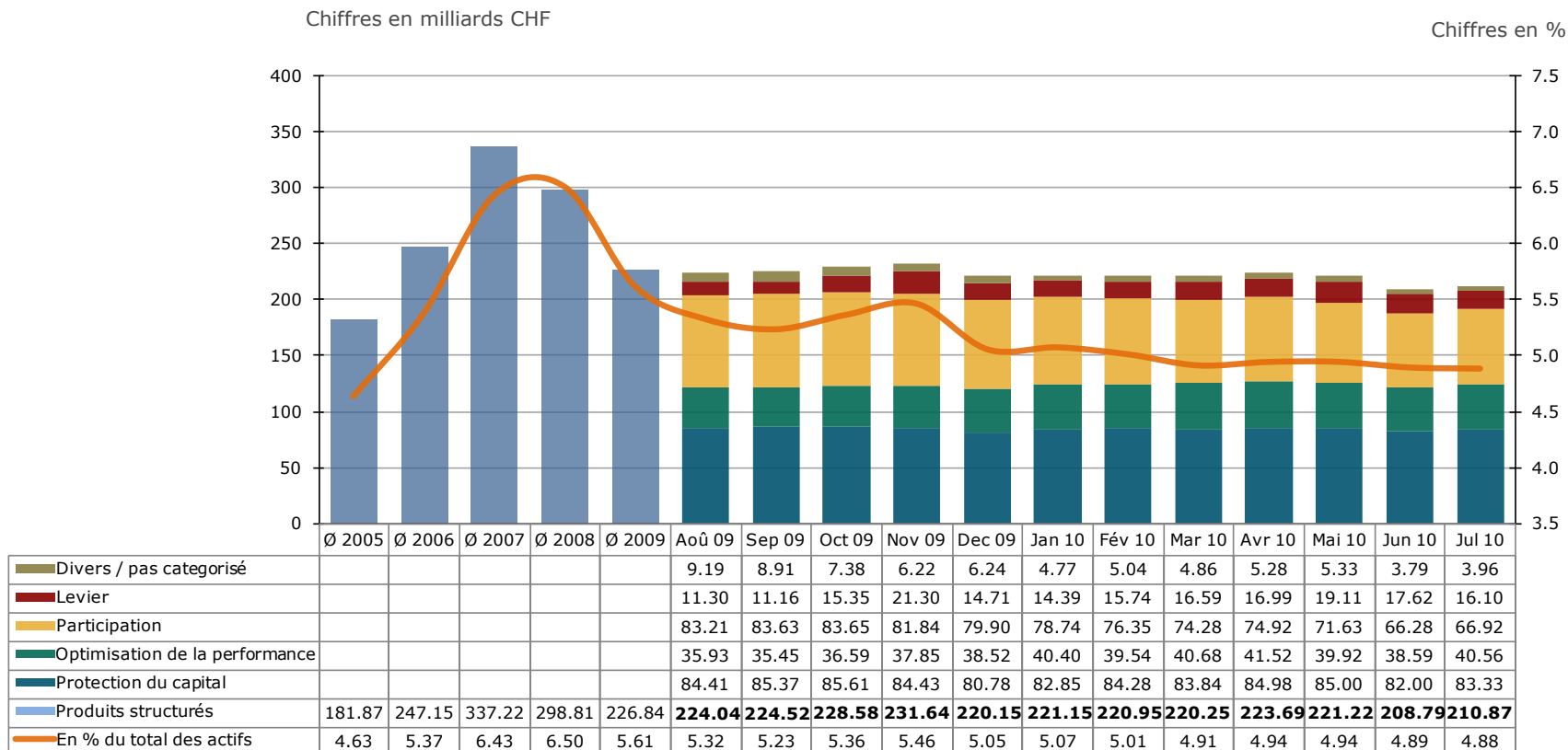
#### PRODUITS LEVIER

21 Levier sans Knock-Out	22 Levier avec Knock-Out
2100 Warrants	2200 Knock-Out Warrants
2110 Spread Warrants	2210 Mini-Futures
2199 Divers Levier sans Knock-Out	2299 Divers Levier avec Knock-Out

- L'association classe les produits en cinq groupes principaux et 22 catégories de produits.
- Sur le site de l'association se trouve une fonction de recherche de produits [www.asps-association.ch](http://www.asps-association.ch) (Recherche de produits).
- La classification est vérifiée mensuellement et complétée si nécessaire.
- De nouvelles catégories de produits sont créées si trois émetteurs émettent au moins trois produits d'un type similaire.

## 3. Portefeuilles de titres dans les dépôts de la clientèle auprès des banques

### 3.1 Produits structurés depuis 2005



Source: Bulletin mensuel des statistiques économiques BNS, derniers chiffres disponibles

### 3. Portefeuilles de titres dans les dépôts de la clientèle auprès des banques

#### 3.2 Toutes les catégories

Chiffres en milliards CHF

Date	Total	Marché monétaire	Obligations	Actions	Fonds de placement	Produits structurés	Autres titres
Ø 2005	3'927	58	1'202	1'467	1'012	182	36
Ø 2006	4'598	67	1'203	1'759	1'307	247	15
Ø 2007	5'246	82	1'232	1'990	1'599	337	6
Ø 2008	4'594	115	1'180	1'533	1'465	299	3
Ø 2009	4'040	131	1'205	1'249	1'227	227	2
Aoû 09	4'210	125	1'247	1'357	1'255	224	2
Sep 09	4'292	143	1'254	1'397	1'271	225	2
Oct 09	4'264	137	1'253	1'380	1'264	229	2
Nov 09	4'243	108	1'253	1'386	1'263	232	2
Dec 09	4'357	114	1'266	1'457	1'298	220	2
Jan 10	4'362	113	1'275	1'442	1'309	221	2
Fev 10	4'412	111	1'296	1'458	1'325	221	2
Mar 10	4'487	105	1'282	1'529	1'348	220	2
Avr 10	4'528	106	1'295	1'518	1'384	224	2
Mai 10	4'474	107	1'308	1'451	1'386	221	2
Jun 10	4'271	104	1'259	1'378	1'319	209	2
Jul 10	4'325	100	1'264	1'425	1'323	211	2

- Depuis janvier 2010, le total des portefeuilles de titres a diminué de CHF 4'362 Mrd à CHF 4'325 Mrd en juillet (moins CHF 37 Mrd), soit une diminution de 0.85% (non corrigé des effets des cours).
- Durant cette période le marché des produits structurés a diminué de CHF 221.15 Mrd à CHF 210.87 Mrd (-4.65%).
- Seulement les fonds de placement (+1.01%) ont profité de l'affluent d'investissements. Les actions (-1.21%) et les obligations ont perdu (+0.80%) légèrement. Par contre le marché monétaire a perdu fortement (-11.25%).

Source: Bulletin mensuel des statistiques économiques BNS

## 3. Portefeuilles de titres dans les dépôts de la clientèle auprès des banques

### 3.3 Toutes les catégories en pour cent

Chiffres en %

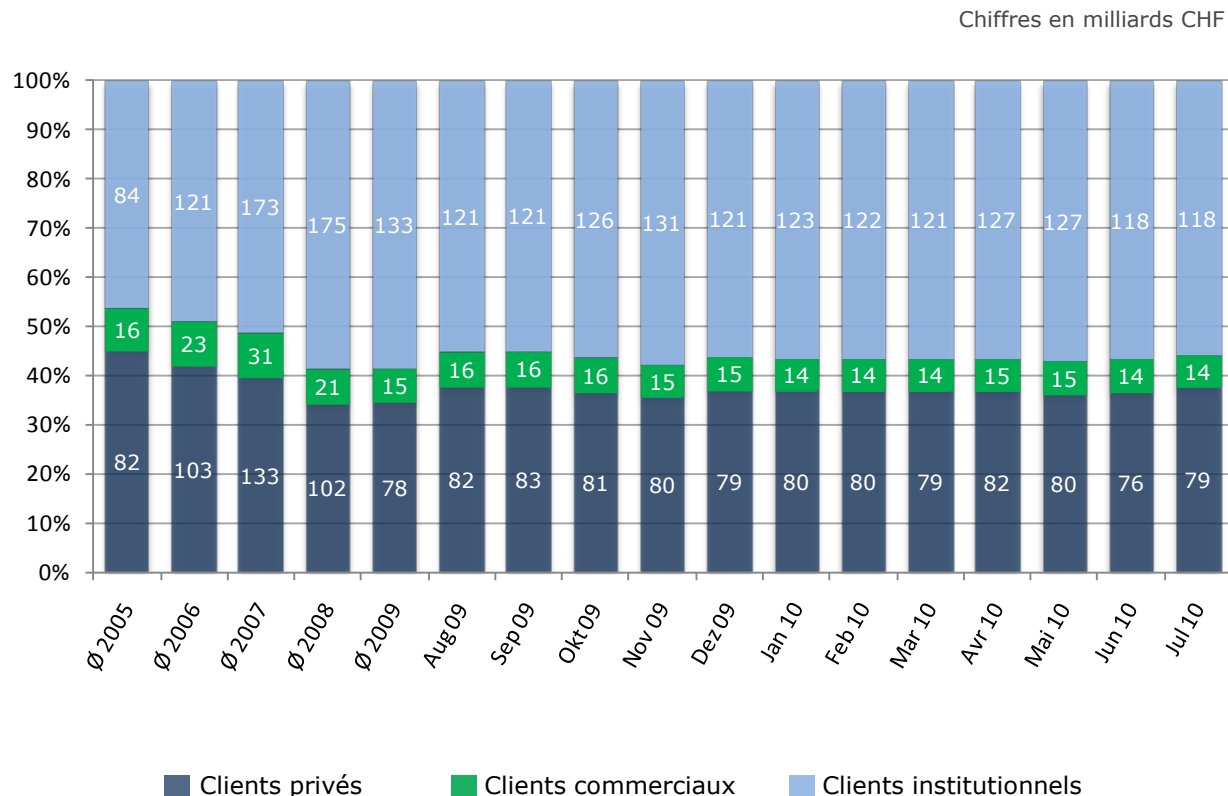
Datum	Marché monétaire	Obligations	Actions	Fonds de placement	Produits structurés	Autres titres
Ø 2005	1.48	30.61	37.36	25.76	4.63	0.92
Ø 2006	1.46	26.16	38.25	28.42	5.37	0.33
Ø 2007	1.57	23.49	37.93	30.48	6.43	0.11
Ø 2008	2.51	25.69	33.37	31.88	6.50	0.06
Ø 2009	3.23	29.84	30.90	30.37	5.61	0.05
Aoû 09	2.97	29.62	32.22	29.82	5.32	0.04
Sep 09	3.34	29.22	32.55	29.61	5.23	0.04
Oct 09	3.22	29.38	32.36	29.64	5.36	0.05
Nov 09	2.55	29.53	32.66	29.76	5.46	0.04
Dec 09	2.62	29.04	33.44	29.80	5.05	0.04
Jan 10	2.59	29.22	33.06	30.02	5.07	0.04
Fev 10	2.51	29.37	33.04	30.03	5.01	0.04
Mar 10	2.34	28.58	34.09	30.05	4.91	0.04
Avr 10	2.33	28.61	33.51	30.57	4.94	0.04
Mai 10	2.38	29.23	32.43	30.97	4.94	0.04
Jun 10	2.44	29.47	32.27	30.89	4.89	0.04
Jul 10	2.32	29.24	32.95	30.58	4.88	0.04

- En juillet 2010 4.88% des dépôts de la clientèle étaient placés dans des produits structurés.
- C'est une régression de 3.75% par rapport au début de l'année 2010 (5.07%).
- Par rapport aux autres catégories c'est un déplacement fort de la marché monétaire (-10.48%) et les autres titres (-10.47%). Les obligations (+0.07%) et les actions (-0.35%) restent relativement stable.

Source: Bulletin mensuel des statistiques économiques BNS

### 3. Portefeuilles de titres dans les dépôts de la clientèle auprès des banques

#### 3.4 Selon les segments clientèles (titulaire des dépôts)



- Pendant 2008 on a enregistré des déplacements permanents dans les dépôts de la clientèle. Remarquable en particulier était la diminution de la part des clients privés. Cette valeur a pourtant recommencé à monter depuis janvier 2009 et est actuellement à 37.44%. Tandis que la part des clients institutionnels a régressé à 55.92%, la part des clients commerciaux est stable à 6.64%.
- L'ASPS estime que plus de la moitié des produits structurés détenus par des privés ont été acquis par la médiation d'un gérant de fortune.

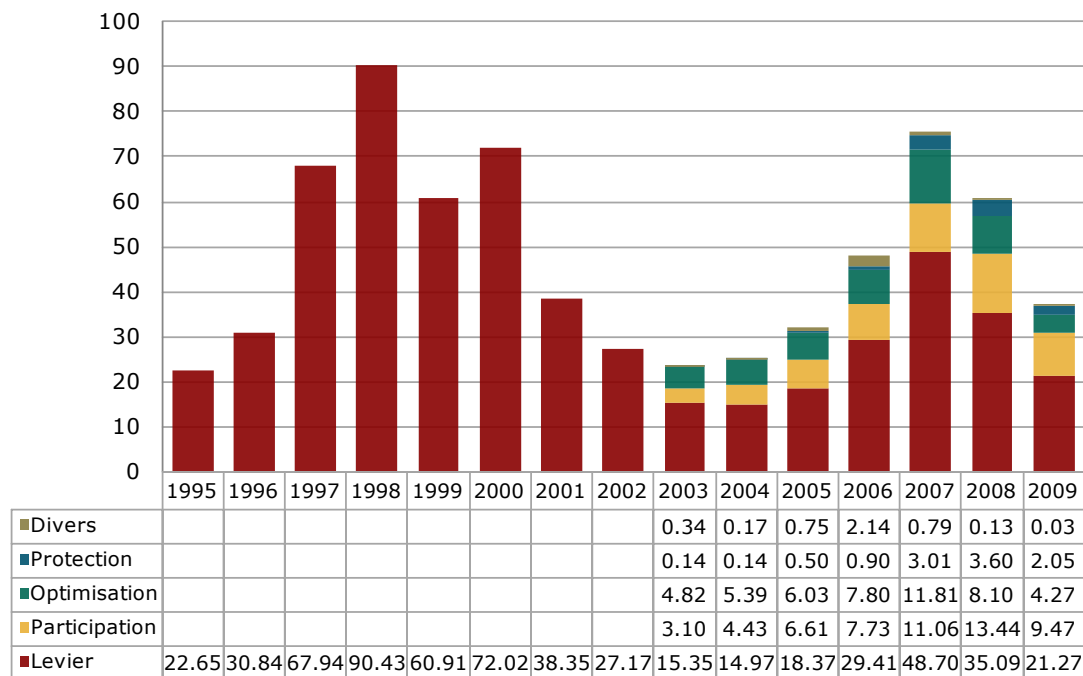
Source: Bulletin mensuel des statistiques économiques BNS



## 4. Produits structurés à la bourse Scoach

### 4.1 Développement du chiffre d'affaires entre 1995 - 2009

Chiffres en milliards CHF



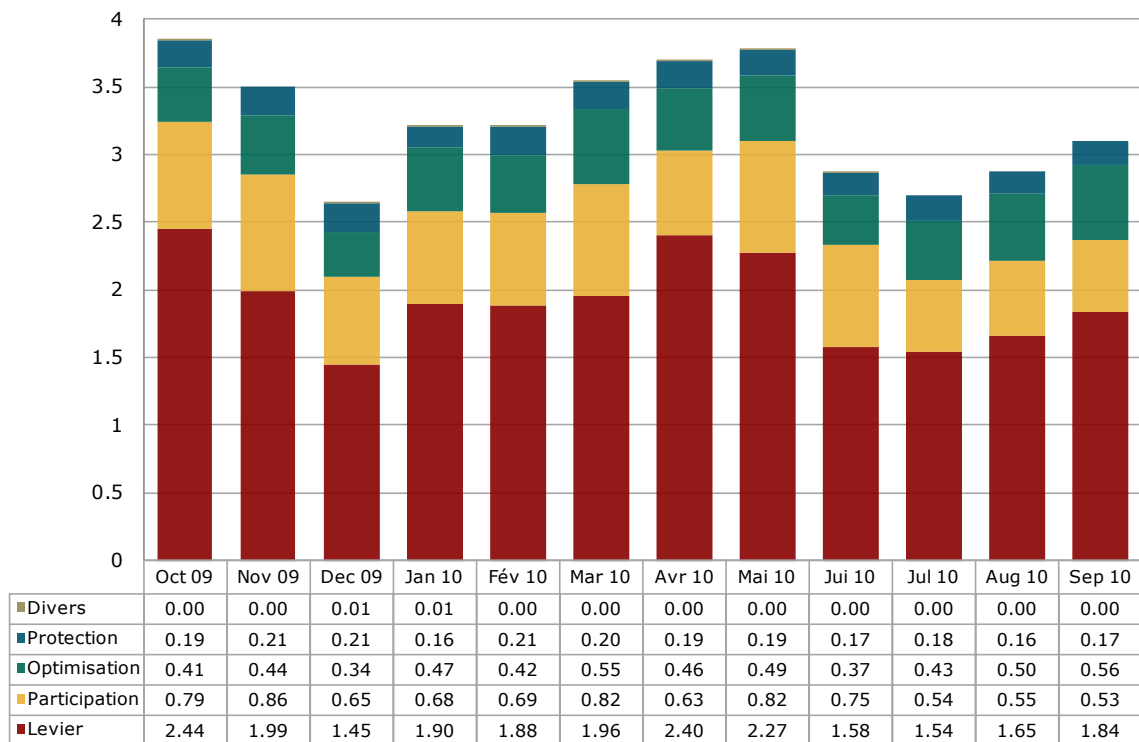
- Avec un chiffre d'affaires de CHF 37.09 Mrd à la bourse Scoach 2009 était l'année le moins prospérant depuis 2005.
- En comparaison avec 2008 le chiffre d'affaires a régressé par CHF 23.27 Mrd (-38.55%). Si on le compare avec l'année 2007 c'est environ la moitié.
- Tandis que les produits de levier ont enregistré en 2008 une baisse des bénéfices (-27.95%), pendant que les produits de participation (+21.52%) et protection du capital (+19.6%) ont gagné une grande part du chiffre d'affaires, en 2009 toutes les catégories sont affecté de la baisse, surtout les produits d'optimisation de la performance (-47.25%) et les produits protection du capital (-43.17%).

Source: SIX Swiss Exchange, Derivative Partners Research AG

## 4. Produits structurés à la bourse Scoach

### 4.2 Développement du chiffre d'affaires ces 12 derniers mois

Chiffres en milliards CHF

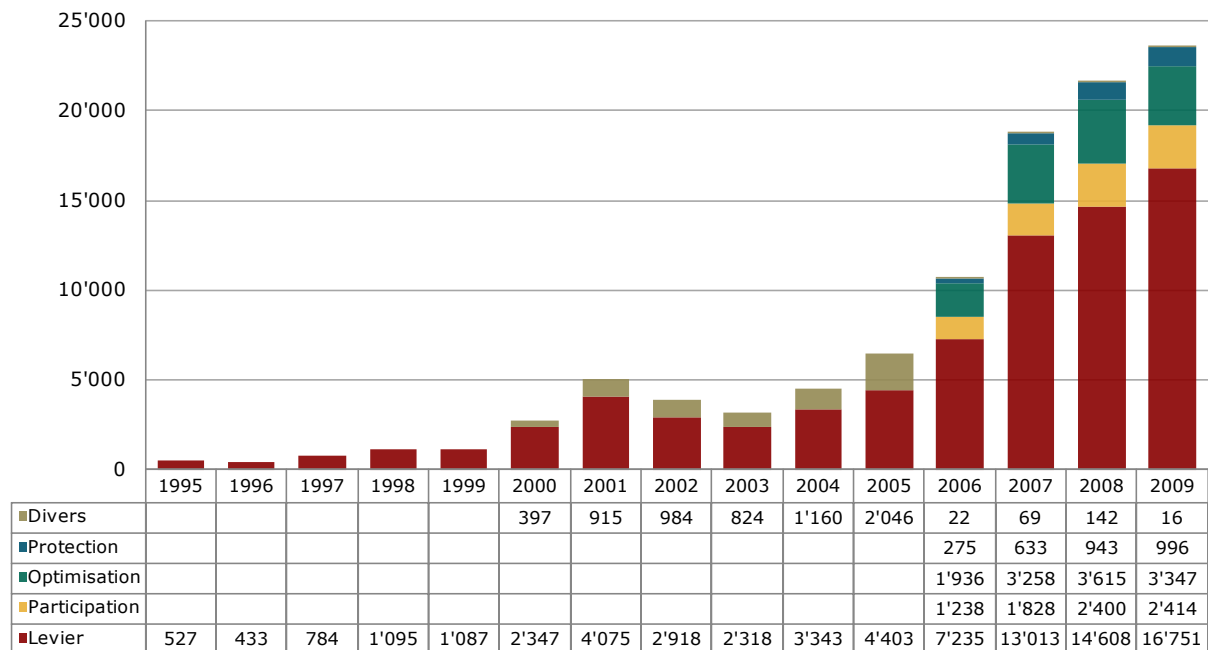


- Après une augmentation fort au premier trimestre 2010 (+33.24%) le chiffre d'affaires a diminué à CHF 2.87 Mrd à la fin du dernier trimestre avec une hausse en mois de mai (CHF 3.77 Mrd). Depuis juillet les chiffres ont augmenté constamment et arrivent en septembre à CHF 3.09 Mrd.
- Seulement les produits d'optimisation (+19.04%) et les produits de la protection (+4.65%) ont gagné en comparaison avec le début de l'année. Le part des produits de la participation a perdu fortement (-21.70%) et les produits levier sont relativement stable (-3.42%).

Source: SIX Swiss Exchange, Derivative Partners Research AG

## 4. Produits structurés à la bourse Scoach

### 4.3 Nombre de produits cotés entre 1995 – 2009\*



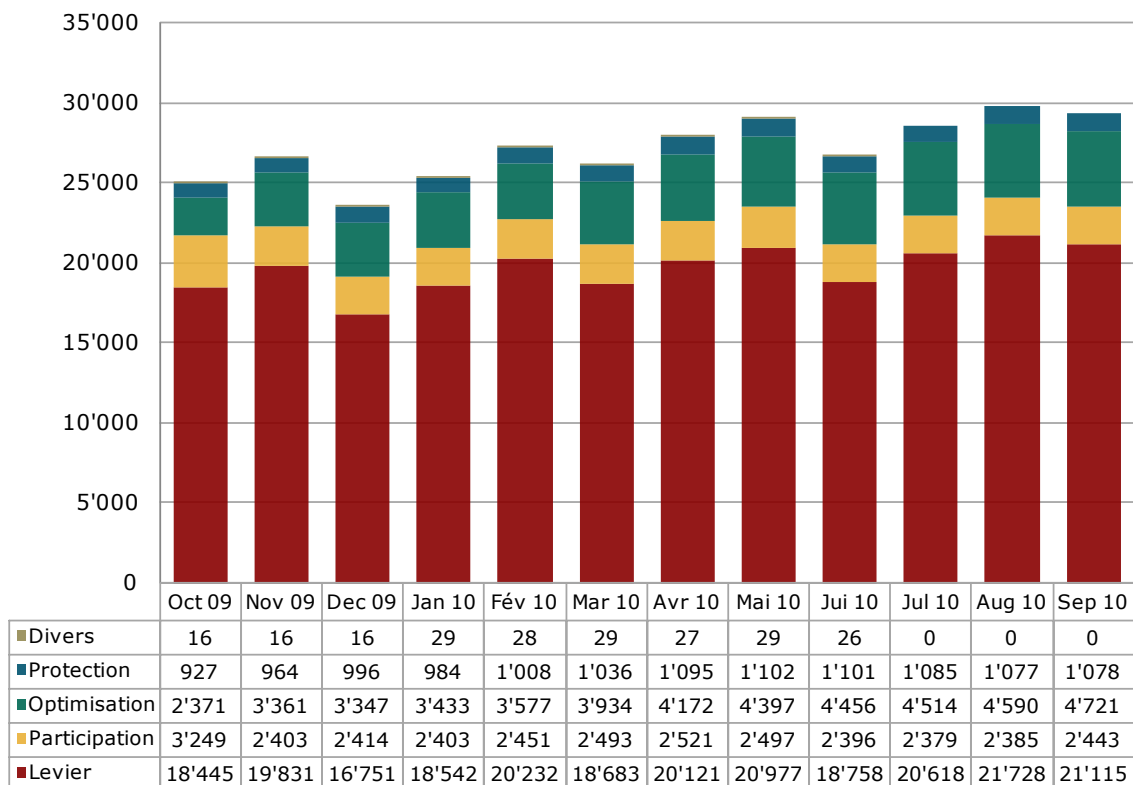
- Avec une croissance constante des produits cotés (23'524 à la fin de l'année 2009), les années précédentes ont encore une fois été dépassé. En comparaison avec 2008 c'est une augmentation de 1'816 produits (+8.36%).
- En 2008 on a enregistré des hausses dans toutes les catégories de produit, mais l'année dernière on a surtout émetté les produits levier.

\* Nombre de produits coté à la fin de chaque année

Source: SIX Swiss Exchange, Derivative Partners Research AG

## 4. Produits structurés à la bourse Scoach

### 4.4 Nombre de produits cotés ces derniers 12 mois

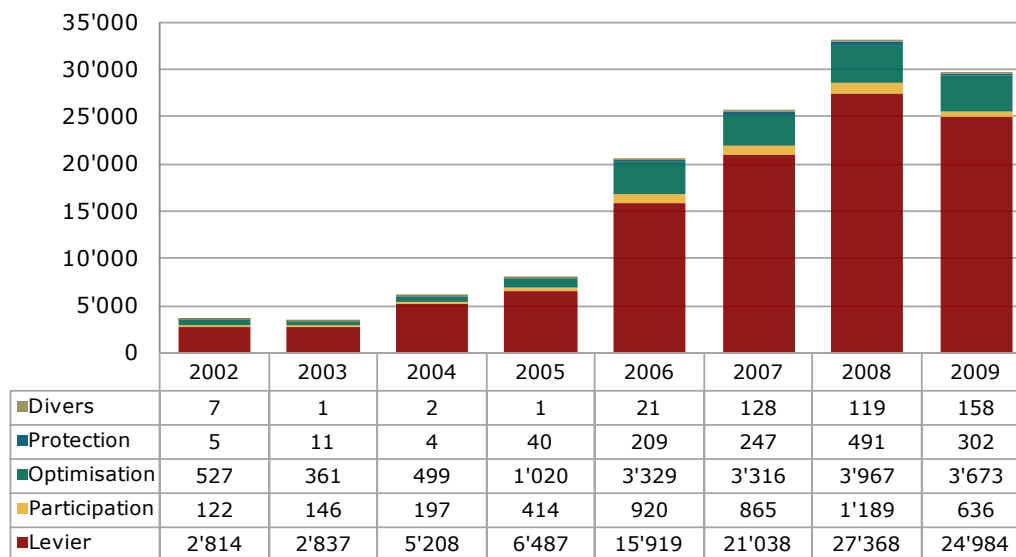


- Ce trimestre seulement la catégorie protection du capital (+2.09%) a gagné. Dans toutes les autres catégories moins produits ont été cotés. Notamment les produits levier (-12.57%) et les produits d'optimisation (-5.95%) sont affectés. La part des produits de participation reste combien stable (-1.96%).
- En plus, il faut considérer que les mois de mars, juin et septembre (ainsi que le mois de décembre) voient des jours principaux d'échéance aux bourses. C'est la raison pour laquelle beaucoup de produits levier expirent pendant ces mois.

Source: SIX Swiss Exchange, Derivative Partners Research AG

## 4. Produits structurés à la bourse Scoach

### 4.5 Nouvelles émissions entre 2002 - 2009

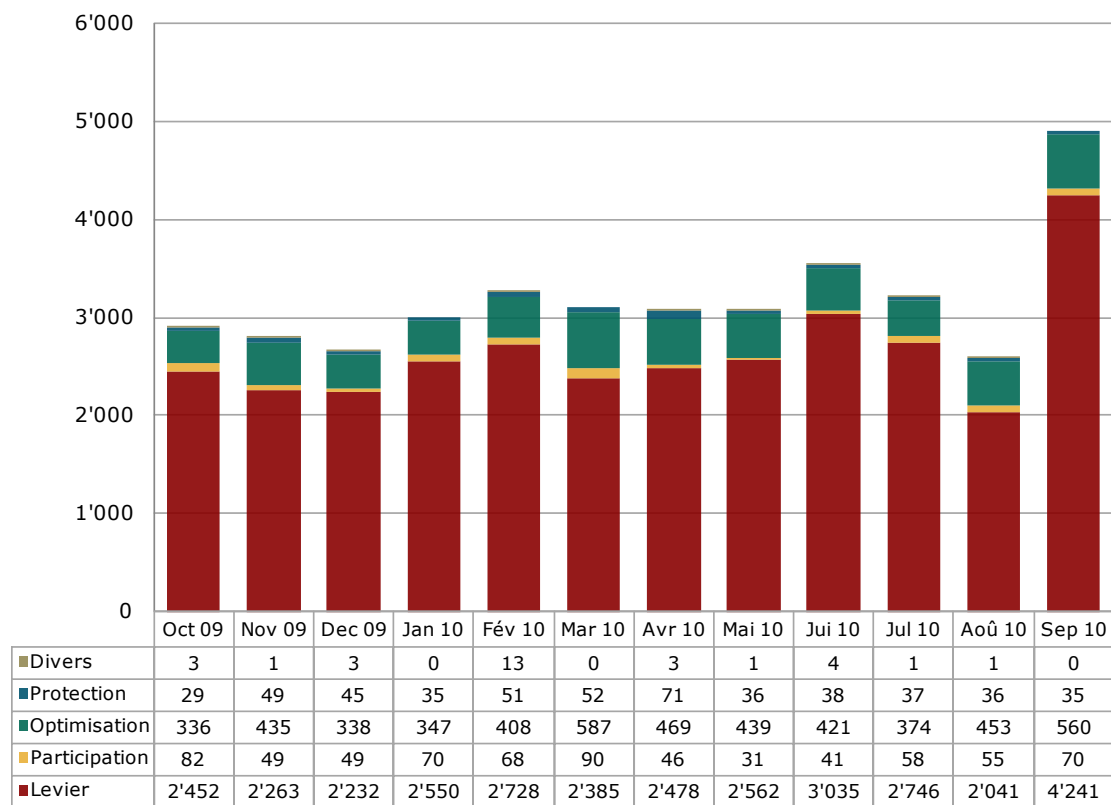


- L'année 2008 a largement dépassé les années précédentes avec 33'134 nouvelles émissions. En 2009 cet chiffre a diminué pour la première fois depuis six années. En comparaison avec 2008 le recul se porte sur 10.23%.
- Les produits de levier représentent la plus grande partie de ces 29'753 produits avec environ 84%. Dans la catégorie des produits de placement les produits d'optimisation de la performance étaient les produits émis le plus.

Source: SIX Swiss Exchange, Derivative Partners Research AG

## 4. Produits structurés à la bourse Scoach

### 4.6 Nouvelles émissions ces derniers 12 mois



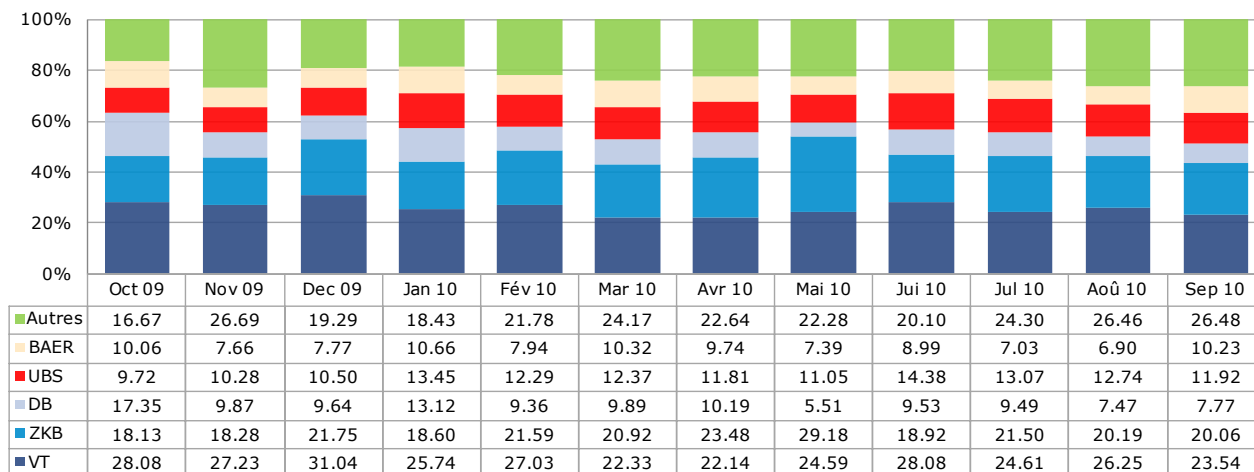
- Le nombre de 9'675 produits au seconde trimestre est surpassé par les nouvelles émissions au troisième trimestre avec 10.67% (10'708 produits). L'augmentation en comparaison avec le premier trimestre est même 14.11%.
- C'est pourquoi le mois de septembre 2010 est le meilleur mois depuis deux ans.

Source: SIX Swiss Exchange, Derivative Partners Research AG

## 4. Produits structurés à la bourse Scoach

### 4.7 Parts de marché des 5 principaux émetteurs

Chiffres en %



- En septembre 2010 les cinq principaux émetteurs de produits structurés cotés en bourse sont la banque Vontobel (part de marché entier: 23.54%), la banque cantonale de Zurich (20.06%), l'UBS (11.92%), la banque Julius Bär (10.23%) et la Deutsche Bank (7.77%).
- Gagnant du trimestre est seulement la banque Julius Bär (+45.52%). Les quatre autres émetteurs principaux ont perdu des parts de marché: la Deutsche Bank (-18.12%), l'UBS (-8.80%), la banque cantonale de Zurich (-6.70%) et la banque Vontobel (-4.35%). Les autres émetteurs ont gagné 8.97%.

Source: SIX Swiss Exchange, Derivative Partners Research AG

## 5. Appendice

### 5.1 Abréviations

Produits Levier.....	Levier
Produits protections du capital.....	Protection
Produits participation.....	Participation
Produits optimisation de la performance.....	Optimisation
Produits divers.....	Divers
Milliards.....	Mrd

### 5.2 Impressum

#### Association Suisse Produits Structurés ASPS

Splügenstrasse 10, CH-8002 Zurich, Suisse

[www.asps-association.ch](http://www.asps-association.ch)

Contact: [peter.keller@svsp-verband.ch](mailto:peter.keller@svsp-verband.ch)

Parution: mensuelle / trimestrielle (rapport complet)

### 5.3 Sources des données

BNS Bulletin mensuel de statistiques économiques

SIX Swiss Exchange

Derivative Partners Research AG

Etat de toutes les données: 30.09.2010.

### 5.4 Disclaimer

Toutes données et informations fournies sans aucune garantie, cf. la rubrique <http://www.svsp-verband.ch/home/disclaimer.aspx?lang=fr>. Reproduction et citations autorisées avec indication de la source.