

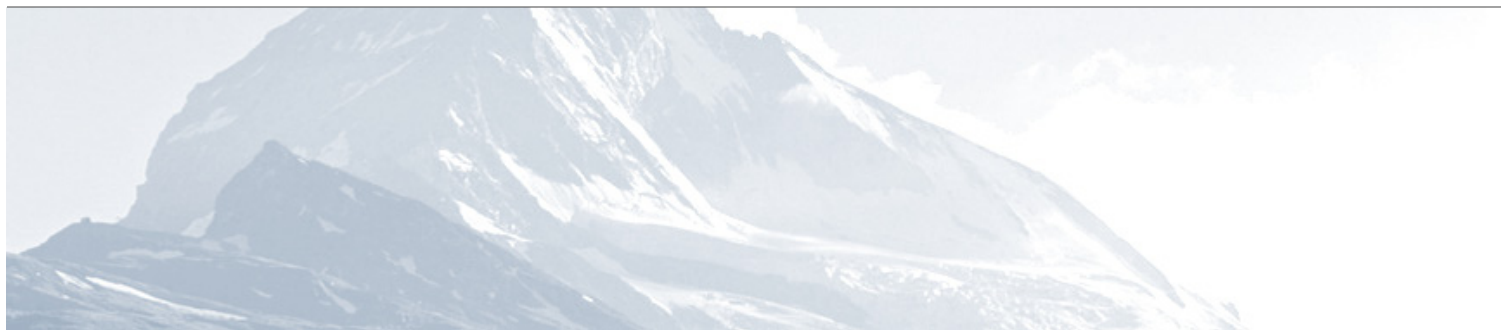
# Rapport sectoriel produits structurés

## Rapport trimestriel

Décembre 2010

**Association Suisse Produits Structurés ASPS**

---



## Table des matières

### 1. L'essentiel en un clin d'œil

1.1	Chiffres-clé.....	3
1.2	Informations de l'ASPS.....	3

### 2. Catégorisation des produits

2.1	Catégorisation ASPS.....	4
-----	--------------------------	---

### 3. Portefeuilles de titres dans les dépôts de la clientèle auprès des banques

3.1	Produits structurés depuis 2005.....	5
3.2	Toutes les catégories.....	6
3.3	Toutes les catégories en pour cent.....	7
3.4	Selon les segments clientèles (titulaire des dépôts).....	8

### 4. Produits structurés à la bourse Scoach

4.1	Développement du chiffre d'affaires entre 1995 – 2010.....	9
4.2	Développement du chiffre d'affaires ces 12 derniers mois .....	10
4.3	Nombre de produits cotés entre 1995 – 2010.....	11
4.4	Nombre de produits cotés ces derniers 12 mois.....	12
4.5	Nouvelles émissions entre 2002 – 2010.....	13
4.6	Nouvelles émissions ces derniers 12 mois.....	14
4.7	Parts de marché des 5 principaux émetteurs .....	15

### 5. Appendice

5.1	Abréviations.....	16
5.2	Impressum.....	16
5.3	Sources des données.....	16
5.4	Disclaimer.....	16

## 1. L'essentiel en un clin d'oeil

### 1.1 Chiffres-clé

- A la fin d'octobre 2010 (chiffres les plus récents de la BNS) un total de CHF 211.45 Mrd était placé dans des produits structurés sur des dépôts bancaires suisses («actifs sous gestion»).
- Par rapport aux autres papiers-valeurs, cela équivaut à 4.77% de tout l'argent placé sur des dépôts bancaires suisses.
- Ces dépôts de la clientèle sont détenus de 37.26% par des investisseurs privés, de 56.13% par des investisseurs institutionnels et de 6.60% par des clients commerciaux.
- En décembre 2010, les produits structurés ont enregistré des transactions boursières de CHF 3.23 Mrd à la bourse Scoach (-23.46% par rapport au mois précédent).
- La catégorie des produits de levier a sa part à 56.97% de toutes transactions boursières. Les produits de placement ont légèrement augmenté à 43.03%.
- Par la fin de décembre 2010 30'351 produits étaient cotés dont 11'420 (37.63%) en ce trimestre.
- En décembre 2010 les cinq principaux émetteurs de produits structurés cotés en bourse sont la banque Vontobel (part de marché entier: 25.97%), la banque cantonale de Zurich (20.86%), l'UBS (10.90%), la banque Julius Bär (9.98%) et la Deutsche Bank (9.85%). Le part des autres émetteurs a diminué à 22.45%.

### 1.2 Informations de l'ASPS

- Une version actualisée de la Swiss Derivative Map est disponible depuis fin octobre 2010.
- Le site de l'association [www.asps-association.ch](http://www.asps-association.ch) fournit de plus amples informations sur le fonctionnement des types de produits, l'attribution des astérisques et la ASPS Swiss Derivative Map.
- Sur le site Web de l'association, vous trouvez aussi des informations sur la solvabilité des émetteurs et désormais le ASPS indicateur de risque, utilisant comme référence la « value at risk » (VaR), pour montrer le risque de marché des produits structurés.

## 2. Classification des produits ASPS

### 2.1 Classifications ASPS (Etat: 31.12.2010)

#### PRODUITS D'INVESTISSEMENT

11 Protection du capital	12 Optimisation de la performance	13 Participation
1100 Protection du capital sans plafond	1200 Certificats Discount	1300 Certificats Tracker
1110 Certificats Echangeables	1210 Certificats Barrier Discount	1310 Certificats Outperformance
1120 Protection du capital avec plafond	1220 Reverse Convertibles	1320 Certificats Bonus
1130 Protection du capital avec Knock-Out	1230 Barrier Reverse Convertibles	1330 Certificats Outperformance Bonus
1135 Protection du capital avec Double Knock-Out	1240 Certificats Capped Outperformance	1340 Certificats Twin-Win
1140 Protection du capital avec coupon	1250 Certificats Capped Bonus	1399 Divers Participation
1199 Divers Protection du capital	1260 Certificats Express	
	1299 Divers Optimisation de la performance	

#### PRODUITS LEVIER

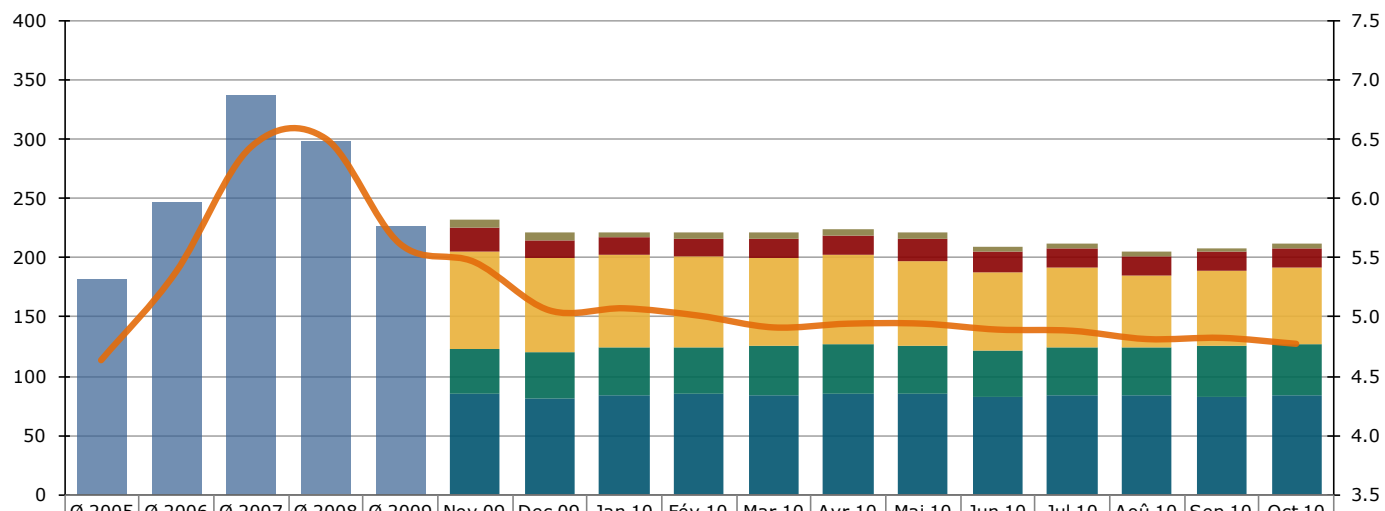
21 Levier sans Knock-Out	22 Levier avec Knock-Out
2100 Warrants	2200 Knock-Out Warrants
2110 Spread Warrants	2210 Mini-Futures
2199 Divers Levier sans Knock-Out	2299 Divers Levier avec Knock-Out

- L'association classe les produits en cinq groupes principaux et 22 catégories de produits.
- Sur le site de l'association se trouve une fonction de recherche de produits [www.asps-association.ch](http://www.asps-association.ch) (Recherche de produits).
- La classification est vérifiée mensuellement et complétée si nécessaire.
- De nouvelles catégories de produits sont créées si trois émetteurs émettent au moins trois produits d'un type similaire.

## 3. Portefeuilles de titres dans les dépôts de la clientèle auprès des banques

### 3.1 Produits structurés depuis 2005

Chiffres en milliards CHF Chiffres en %



Divers / pas catégorisé						6.22	6.24	4.77	5.04	4.86	5.28	5.33	3.79	3.96	3.83	3.73	4.06
Levier						21.30	14.71	14.39	15.74	16.59	16.99	19.11	17.62	16.10	16.50	15.85	16.62
Participation						81.84	79.90	78.74	76.35	74.28	74.92	71.63	66.28	66.92	61.09	63.20	64.11
Optimisation de la performance						37.85	38.52	40.40	39.54	40.68	41.52	39.92	38.59	40.56	40.31	42.59	43.30
Protection du capital						84.43	80.78	82.85	84.28	83.84	84.98	85.00	82.00	83.33	82.73	82.36	83.36
Produits structurés	181.87	247.15	337.22	298.81	226.84	<b>231.64</b>	<b>220.15</b>	<b>221.15</b>	<b>220.95</b>	<b>220.25</b>	<b>223.69</b>	<b>221.22</b>	<b>208.79</b>	<b>210.87</b>	<b>204.46</b>	<b>207.73</b>	<b>211.45</b>
En % du total des actifs	4.63	5.37	6.43	6.50	5.61	5.46	5.05	5.07	5.01	4.91	4.94	4.94	4.89	4.88	4.81	4.82	4.77

Source: Bulletin mensuel des statistiques économiques BNS, derniers chiffres disponibles

### 3. Portefeuilles de titres dans les dépôts de la clientèle auprès des banques

#### 3.2 Toutes les catégories

Chiffres en milliards CHF

Date	Total	Marché monétaire	Obligations	Actions	Fonds de placement	Produits structurés	Autres titres
Ø 2005	3'927	58	1'202	1'467	1'012	182	36
Ø 2006	4'598	67	1'203	1'759	1'307	247	15
Ø 2007	5'246	82	1'232	1'990	1'599	337	6
Ø 2008	4'594	115	1'180	1'533	1'465	299	3
Ø 2009	4'040	131	1'205	1'249	1'227	227	2
Nov 09	4'243	108	1'253	1'386	1'263	232	2
Dec 09	4'357	114	1'266	1'457	1'298	220	2
Jan 10	4'362	113	1'275	1'442	1'309	221	2
Fev 10	4'412	111	1'296	1'458	1'325	221	2
Mar 10	4'487	105	1'282	1'529	1'348	220	2
Avr 10	4'528	106	1'295	1'518	1'384	224	2
Mai 10	4'474	107	1'308	1'451	1'386	221	2
Jun 10	4'271	104	1'259	1'378	1'319	209	2
Jul 10	4'325	100	1'264	1'425	1'323	211	2
Aug 10	4'248	120	1'243	1'385	1'295	204	2
Sep 10	4'311	109	1'254	1'418	1'320	208	2
Oct 10	4'429	120	1'265	1'474	1'356	211	2

- Depuis janvier 2010, le total des portefeuilles de titres a augmenté de CHF 4'362 Mrd à CHF 4'429 Mrd en octobre (un plus de CHF 67 Mrd), soit une augmentation de 1.54% (non corrigé des effets des cours).
- Durant cette période le marché des produits structurés a diminué de CHF 221.15 Mrd à CHF 211.45 Mrd (- 4.39%).
- Profité de l'affluent d'investissements ont le marché monétaire (+6.55%), les fonds de placement (+3.58%) et les actions (+2.22%). Les produits structurés (-4.39%) et les obligations (-0.72%) ont perdu. Les autres titres ont perdu fortement (-10.51%).

Source: Bulletin mensuel des statistiques économiques BNS

## 3. Portefeuilles de titres dans les dépôts de la clientèle auprès des banques

### 3.3 Toutes les catégories en pour cent

Chiffres en %

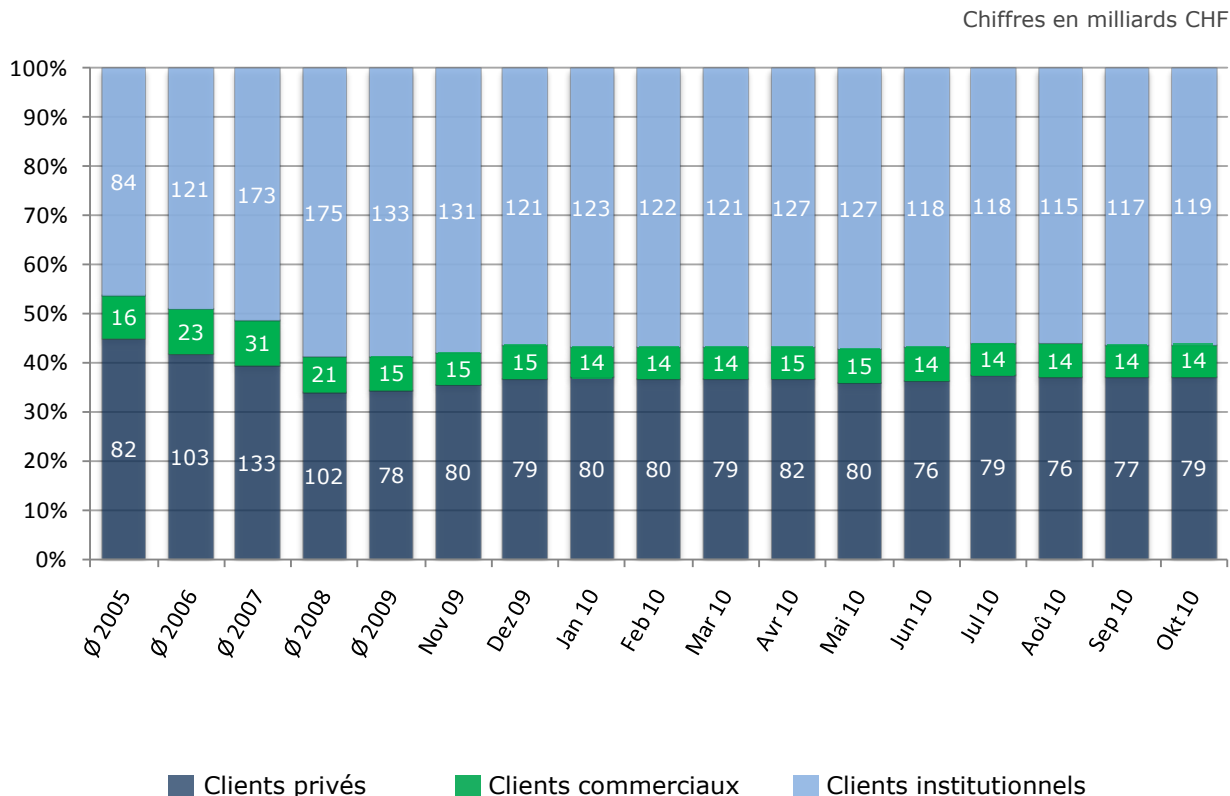
Datum	Marché monétaire	Obligations	Actions	Fonds de placement	Produits structurés	Autres titres
Ø 2005	1.48	30.61	37.36	25.76	4.63	0.92
Ø 2006	1.46	26.16	38.25	28.42	5.37	0.33
Ø 2007	1.57	23.49	37.93	30.48	6.43	0.11
Ø 2008	2.51	25.69	33.37	31.88	6.50	0.06
Ø 2009	3.23	29.84	30.90	30.37	5.61	0.05
Nov 09	2.55	29.53	32.66	29.76	5.46	0.04
Dec 09	2.62	29.04	33.44	29.80	5.05	0.04
Jan 10	2.59	29.22	33.06	30.02	5.07	0.04
Fev 10	2.51	29.37	33.04	30.03	5.01	0.04
Mar 10	2.34	28.58	34.09	30.05	4.91	0.04
Avr 10	2.33	28.61	33.51	30.57	4.94	0.04
Mai 10	2.38	29.23	32.43	30.97	4.94	0.04
Jun 10	2.44	29.47	32.27	30.89	4.89	0.04
Jul 10	2.32	29.24	32.95	30.58	4.88	0.04
Aug 10	2.81	29.25	32.60	30.49	4.81	0.04
Sep 10	2.53	29.10	32.89	30.62	4.82	0.04
Oct 10	2.71	28.57	33.29	30.62	4.77	0.04

- En octobre 2010 4.77% des dépôts de la clientèle étaient placés dans des produits structurés.
- C'est une régression de 5.92% par rapport au début de l'année 2010 (5.07%).
- Par rapport aux autres catégories c'est un déplacement des obligations (-2.23%) vers le marché monétaire (+4.93%), les fonds de placement (+2.01%) et les actions (+0.67%).

Source: Bulletin mensuel des statistiques économiques BNS

### 3. Portefeuilles de titres dans les dépôts de la clientèle auprès des banques

#### 3.4 Selon les segments clientèles (titulaire des dépôts)



- Pendant 2008 on a enregistré des déplacements permanents dans les dépôts de la clientèle. Remarquable en particulier était la diminution de la part des clients privés. Cette valeur a pourtant recommencé à monter depuis janvier 2009 et est actuellement à 37.26%. Tandis que la part des clients institutionnels a augmenté à 56.13%, la part des clients commerciaux a diminué légèrement à 6.60%.
- L'ASPS estime que plus de la moitié des produits structurés détenus par des privés ont été acquis par la médiation d'un gérant de fortune.

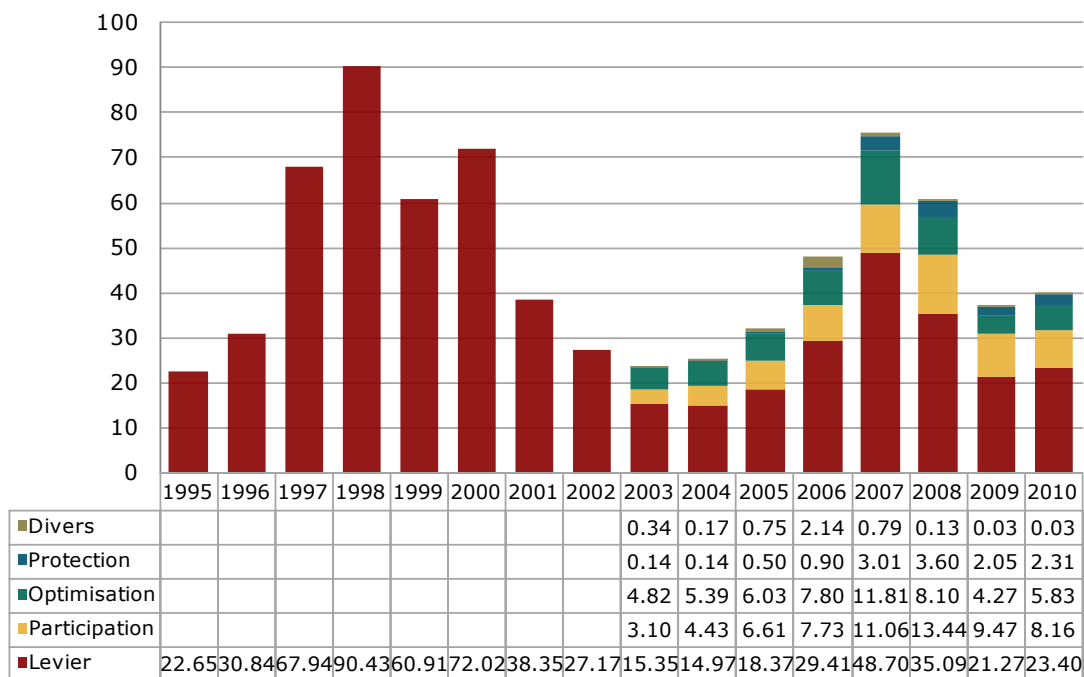
Source: Bulletin mensuel des statistiques économiques BNS



## 4. Produits structurés à la bourse Scoach

### 4.1 Développement du chiffre d'affaires entre 1995 - 2010

Chiffres en milliards CHF



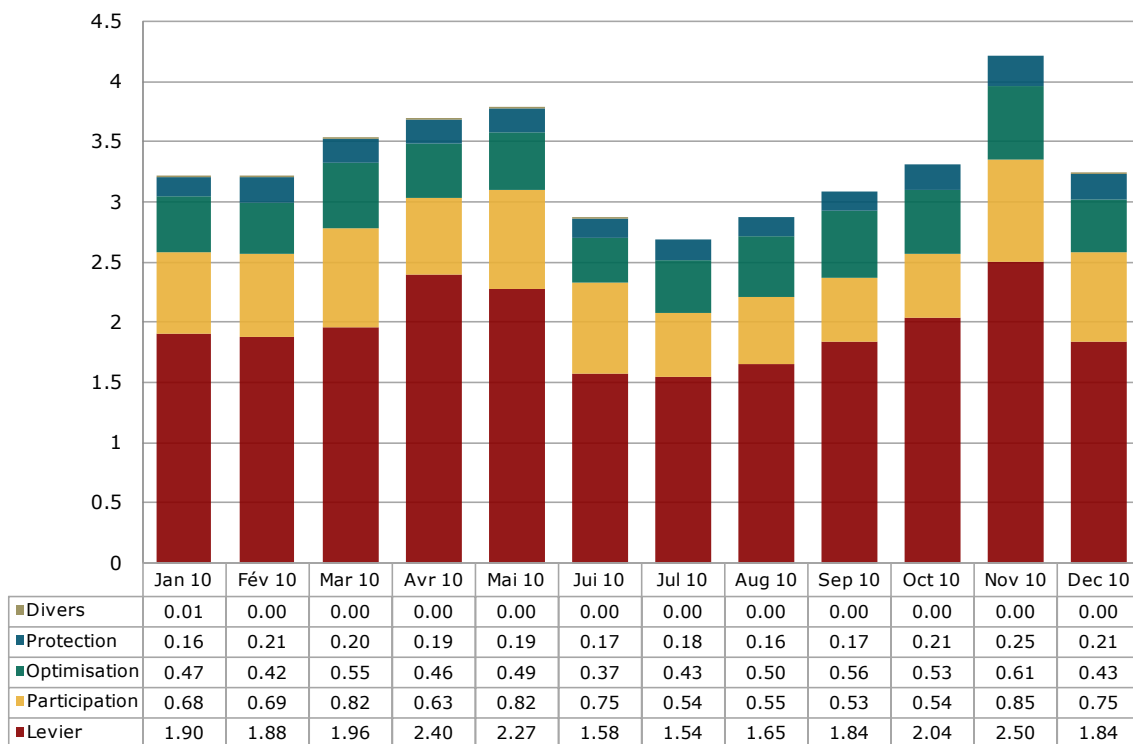
- Avec un chiffre d'affaires de CHF 39.73 Mrd à la bourse Scoach en 2010 c'est la premier fois depuis 2007 que ce chiffre a augmenté.
- En comparaison avec 2009 le chiffre d'affaires a augmenté par CHF 2.64 Mrd (+7.12%). Si on le compare avec l'année 2007 c'est quand même environ la moitié (52.72%).
- Tandis que toutes les catégories ont été affecté de la baisse en 2009, en 2010 les produits de l'optimisation (+36.48%) et les produits de la protection (+12.99%) ont augmenté leur part. Aussi les produits levier ont gagné avec un plus de 10.01%. Perdu ont seulement les produits participation (-13.85%).

Source: SIX Swiss Exchange, Derivative Partners Research AG

## 4. Produits structurés à la bourse Scoach

### 4.2 Développement du chiffre d'affaires ces 12 derniers mois

Chiffres en milliards CHF

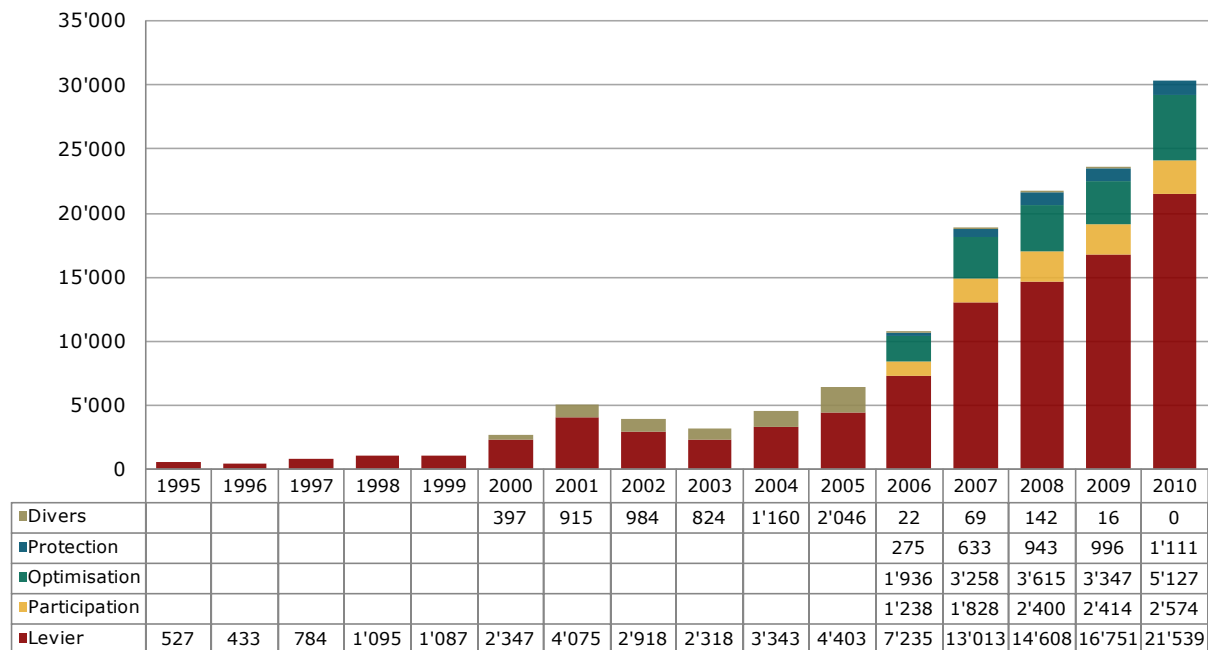


- Depuis juillet les chiffres ont augmenté constamment et arrivent en novembre à la haute à CHF 4.22 Mrd. A la fin de l'année le chiffre a diminué à CHF 3.23 Mrd.
- En comparaison avec le début de l'année les produits de la protection (+33.67%) et les produits participation (+10.0%) ont gagné. Le part des produits de l'optimisation (-8.26%) et les produits levier (-3.32%) ont diminué.

Source: SIX Swiss Exchange, Derivative Partners Research AG

## 4. Produits structurés à la bourse Scoach

### 4.3 Nombre de produits cotés entre 1995 – 2010\*



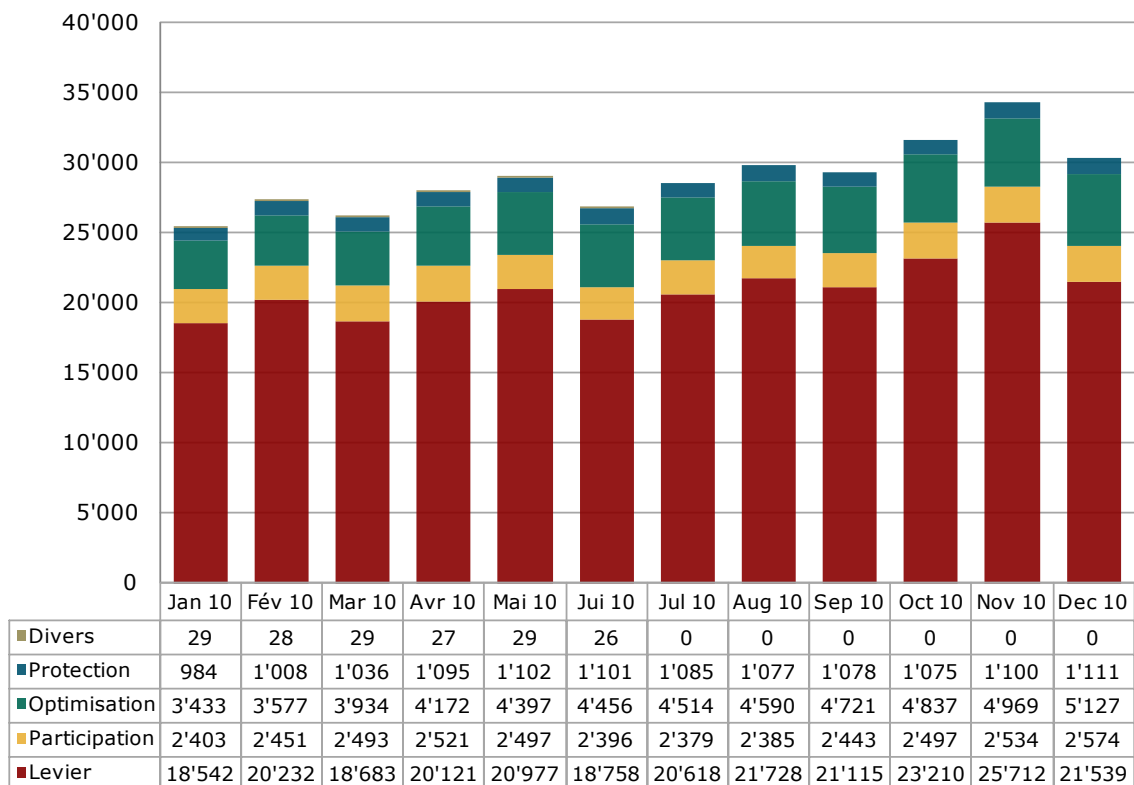
- Avec une croissance constante des produits cotés (30'351 à la fin de l'année 2010), les années précédentes ont encore une fois été dépassé. En comparaison avec 2009 c'est une augmentation de 6'827 produits (+ 29.02%).
- En 2010 on a enregistré des hausses dans toutes les catégories de produit, notamment aux produits d'optimisation avec un plus de 53.18%.

\* Nombre de produits coté à la fin de chaque année

Source: SIX Swiss Exchange, Derivative Partners Research AG

## 4. Produits structurés à la bourse Scoach

### 4.4 Nombre de produits cotés ces derniers 12 mois

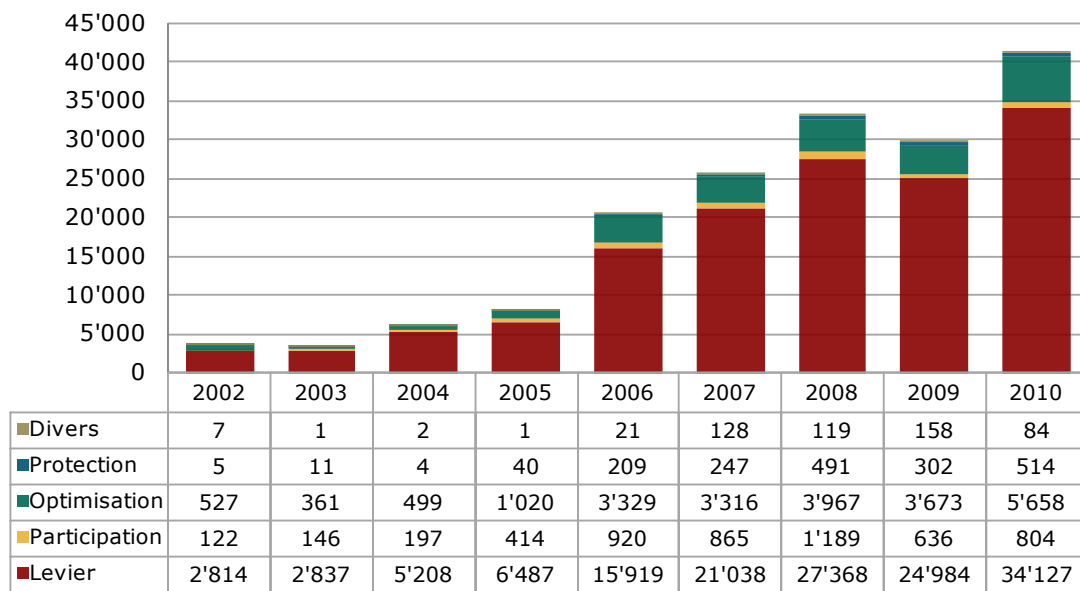


- Ce trimestre seulement on a vu un déplacement vers les produits d'investissement. Les produits levier ont diminué par 7.20%. Notamment les produits d'optimisation (+6.00%) ont gagné, mais aussi les produits de la protection (+3.35%) et les produits participation (+3.08%) ont augmenté.
- En plus, il faut considérer que les mois de mars, juin, septembre et décembre voient des jours principaux d'échéance aux bourses. C'est la raison pour laquelle beaucoup de produits levier expirent pendant ces mois.

Source: SIX Swiss Exchange, Derivative Partners Research AG

## 4. Produits structurés à la bourse Scoach

### 4.5 Nouvelles émissions entre 2002 - 2010

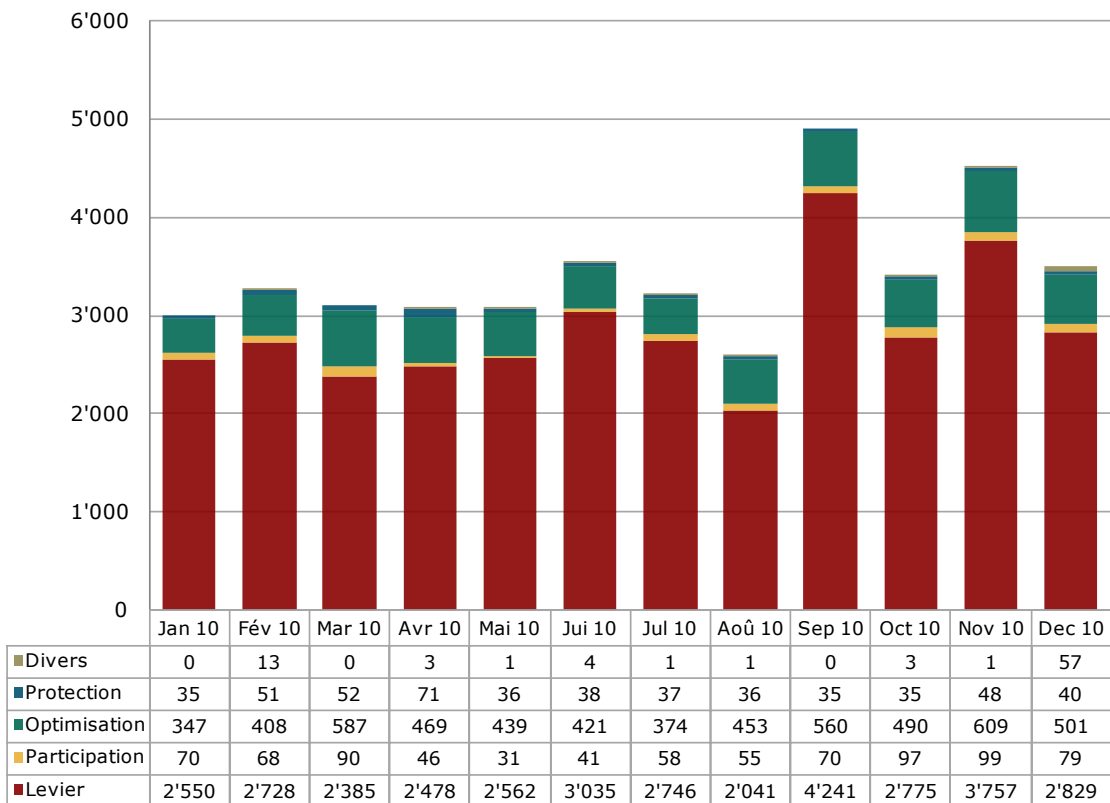


- L'année 2010 a largement dépassé les années précédentes avec 41'187 nouvelles émissions. En comparaison avec 2009 l'augmentation se porte sur 38.43%.
- Les produits de levier représentent la plus grande partie avec 82.86%. Dans la catégorie des produits de placement les produits d'optimisation de la performance étaient les produits émis le plus (+13.74%).

Source: SIX Swiss Exchange, Derivative Partners Research AG

## 4. Produits structurés à la bourse Scoach

### 4.6 Nouvelles émissions ces derniers 12 mois



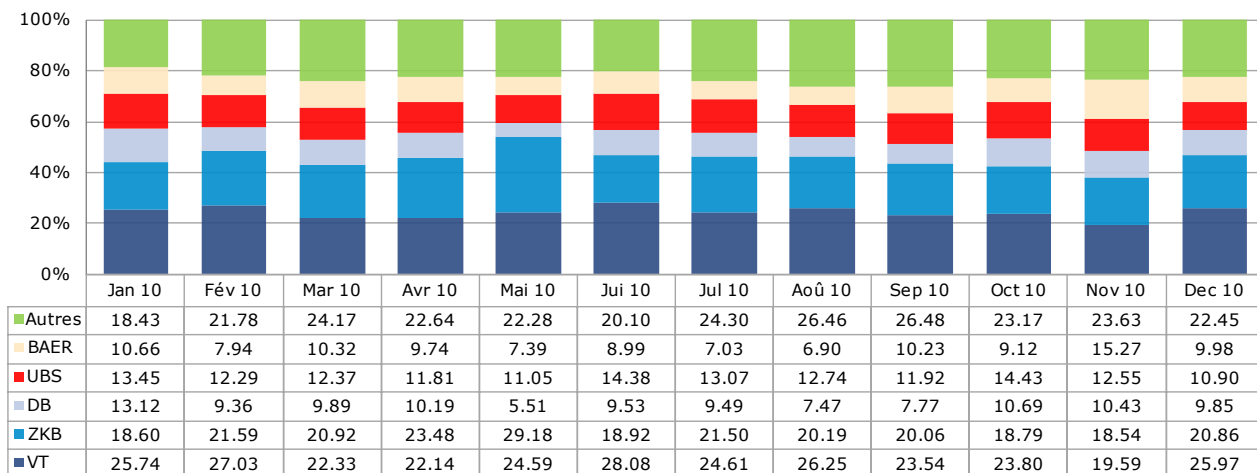
- Le nombre de 10'708 produits au troisième trimestre est surpassé par les nouvelles émissions au quatrième trimestre avec 6.65% (11'420 produits). L'augmentation en comparaison avec le premier trimestre est même 21.7%.
- Le mois de septembre 2010 est le meilleur mois depuis deux ans.

Source: SIX Swiss Exchange, Derivative Partners Research AG

## 4. Produits structurés à la bourse Scoach

### 4.7 Parts de marché des 5 principaux émetteurs

Chiffres en %



- En décembre 2010 les cinq principaux émetteurs de produits structurés cotés en bourse sont la banque Vontobel (part de marché entier: 25.97%), la banque cantonale de Zurich (20.86%), l'UBS (10.90%), la banque Julius Bär (9.98%) et la Deutsche Bank (9.85%).
- Gagnant du trimestre sont la banque cantonale de Zurich (+11.02%), la banque Julius Bär (+9.43%) et la banque Vontobel (+9.12%). Les autres émetteurs principaux ont perdu des parts de marché: l'UBS (-24.46%) et la Deutsche Bank (-7.86%). Les autres émetteurs ont aussi perdu 3.11%.

Source: SIX Swiss Exchange, Derivative Partners Research AG

## 5. Appendice

### 5.1 Abréviations

Produits Levier.....	Levier
Produits protections du capital.....	Protection
Produits participation.....	Participation
Produits optimisation de la performance.....	Optimisation
Produits divers.....	Divers
Milliards.....	Mrd

### 5.2 Impressum

#### Association Suisse Produits Structurés ASPS

Splügenstrasse 10, CH-8002 Zurich, Suisse

[www.asps-association.ch](http://www.asps-association.ch)

Contact: [peter.keller@svsp-verband.ch](mailto:peter.keller@svsp-verband.ch)

Parution: mensuelle / trimestrielle (rapport complet)

### 5.3 Sources des données

BNS Bulletin mensuel de statistiques économiques

SIX Swiss Exchange

Derivative Partners Research AG

Etat de toutes les données: 31.12.2010.

### 5.4 Disclaimer

Toutes données et informations fournies sans aucune garantie, cf. la rubrique <http://www.svsp-verband.ch/home/disclaimer.aspx?lang=fr>. Reproduction et citations autorisées avec indication de la source.