

Rapport sectoriel produits structurés

Rapport trimestriel

Juin 2011

Association Suisse Produits Structurés ASPS

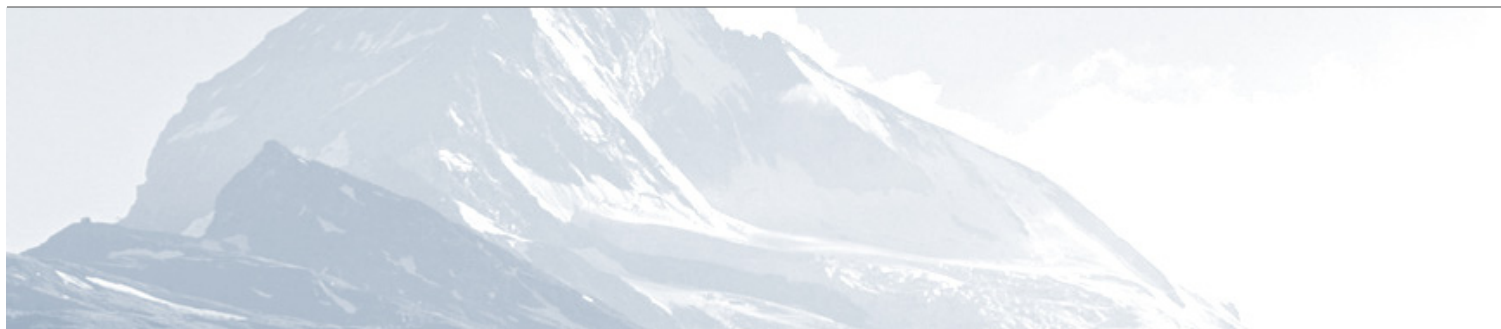


Table des matières

1. L'essentiel en un clin d'œil

1.1	Chiffres-clé.....	3
1.2	Informations de l'ASPS.....	3

2. Catégorisation des produits

2.1	Catégorisation ASPS.....	4
-----	--------------------------	---

3. Portefeuilles de titres dans les dépôts de la clientèle auprès des banques

3.1	Produits structurés depuis 2005.....	5
3.2	Toutes les catégories.....	6
3.3	Toutes les catégories en pour cent.....	7
3.4	Selon les segments clientèles (titulaire des dépôts).....	8

4. Produits structurés à la bourse Scoach

4.1	Développement du chiffre d'affaires entre 1995 – 2009.....	9
4.2	Développement du chiffre d'affaires ces 12 derniers mois	10
4.3	Nombre de produits cotés entre 1995 – 2009.....	11
4.4	Nombre de produits cotés ces derniers 12 mois.....	12
4.5	Nouvelles émissions entre 2002 – 2009.....	13
4.6	Nouvelles émissions ces derniers 12 mois.....	14
4.7	Parts de marché des 5 principaux émetteurs	15

5. Appendice

5.1	Abréviations.....	16
5.2	Impressum.....	16
5.3	Sources des données.....	16
5.4	Disclaimer.....	16

1. L'essentiel en un clin d'oeil

1.1 Chiffres-clé

- A la fin d'avril 2011 (chiffres les plus récents de la BNS) un total de CHF 210.20 Mrd (+2.33%) était placé dans des produits structurés sur des dépôts bancaires suisses («actifs sous gestion»).
- Par rapport aux autres papiers-valeurs, cela équivaut à 4.80% de tout l'argent placé sur des dépôts bancaires suisses.
- Ces dépôts de la clientèle sont détenus de 35.71% par des investisseurs privés, de 58.57% par des investisseurs institutionnels et de 5.71% par des clients commerciaux.
- En juin 2011, les produits structurés ont enregistré des transactions boursières de CHF 3.83 Mrd à la bourse Scoach (-36.34% par rapport au mois précédent).
- La catégorie des produits de levier a sa part à 59.50% de toutes transactions boursières. Les produits de placement ont légèrement augmenté à 40.50%.
- Par la fin de juin 2011 34'237 produits étaient cotés dont 12'318 (35.98%) en ce trimestre.
- En juin 2011 les cinq principaux émetteurs de produits structurés cotés en bourse sont l'UBS (part de marché entier: 32.33%), la banque cantonale de Zurich (18.00%), la banque Vontobel (12.87%), la banque Julius Bär (12.61%) et le Credit Suisse (6.01%). Le part des autres émetteurs a augmenté à 18.18%.

1.2 Informations de l'ASPS

- Le type de produit 1135 (Protection du capital avec double knock-out) a été fermé dès le 31. mai 2011.
- Le site de l'association www.asps-association.ch fournit de plus amples informations sur le fonctionnement des types de produits, l'attribution des astérisques et la ASPS Swiss Derivative Map.
- Sur le site Web de l'association, vous trouvez aussi des informations sur la solvabilité des émetteurs et désormais le ASPS indicateur de risque, utilisant comme référence la « value at risk » (VaR), pour montrer le risque de marché des produits structurés.

2. Classification des produits ASPS

2.1 Classifications ASPS (Etat: 30.06.2011)

PRODUITS D'INVESTISSEMENT

11 Protection du capital	12 Optimisation de la performance	13 Participation
1100 Protection du capital sans plafond	1200 Certificats Discount	1300 Certificats Tracker
1110 Certificats Echangeables	1210 Certificats Barrier Discount	1310 Certificats Outperformance
1120 Protection du capital avec plafond	1220 Reverse Convertibles	1320 Certificats Bonus
1130 Protection du capital avec Knock-Out	1230 Barrier Reverse Convertibles	1330 Certificats Outperformance Bonus
1140 Protection du capital avec coupon	1240 Certificats Capped Outperformance	1340 Certificats Twin-Win
1199 Divers Protection du capital	1250 Certificats Capped Bonus	1399 Divers Participation
	1260 Certificats Express	
	1299 Divers Optimisation de la performance	

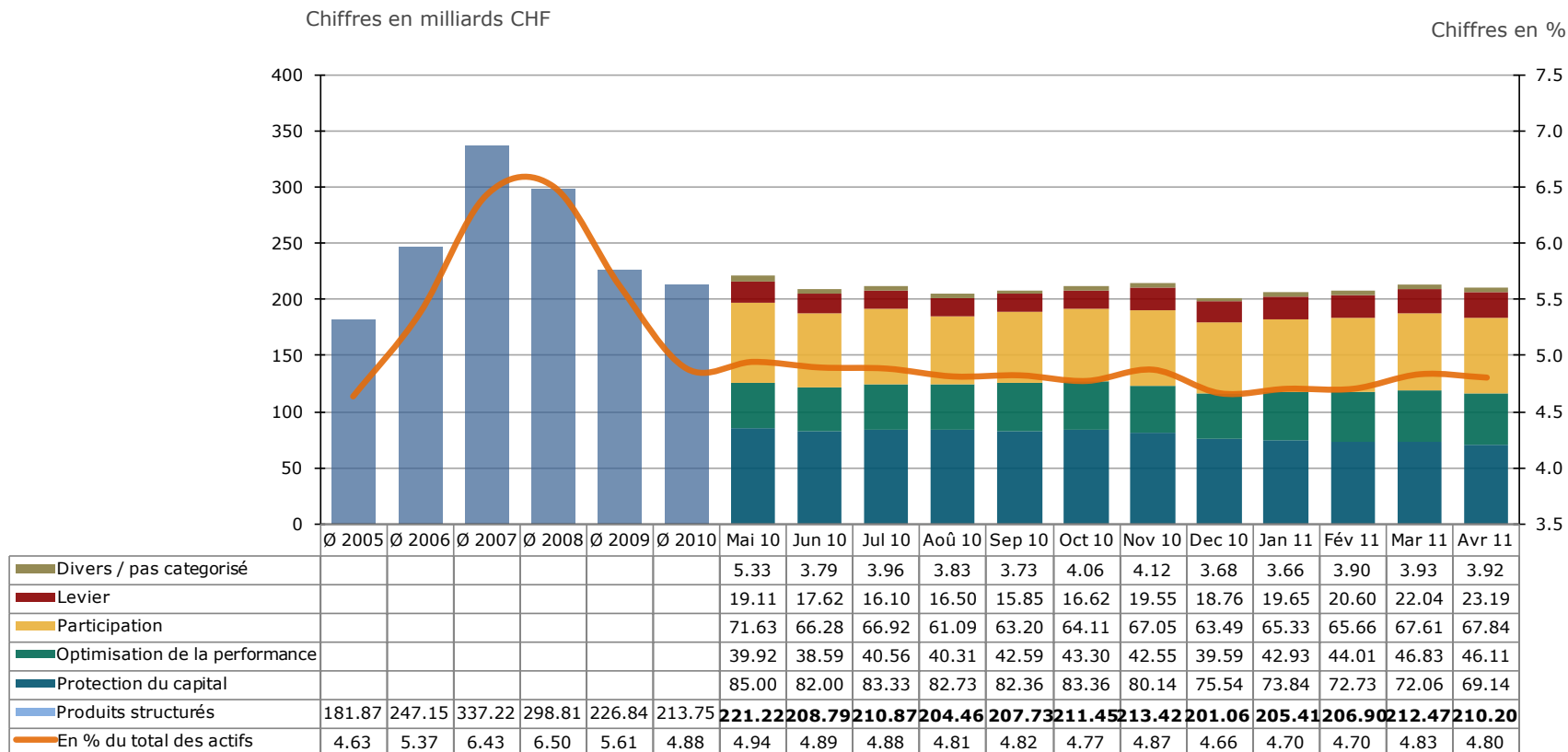
PRODUITS LEVIER

21 Levier sans Knock-Out	22 Levier avec Knock-Out
2100 Warrants	2200 Knock-Out Warrants
2110 Spread Warrants	2210 Mini-Futures
2199 Divers Levier sans Knock-Out	2299 Divers Levier avec Knock-Out

- L'association classe les produits en cinq groupes principaux et 21 catégories de produits.
- Sur le site de l'association se trouve une fonction de recherche de produits www.asps-association.ch (Recherche de produits).
- La classification est vérifiée mensuellement et complétée si nécessaire.
- De nouvelles catégories de produits sont créées si trois émetteurs émettent au moins trois produits d'un type similaire.

3. Portefeuilles de titres dans les dépôts de la clientèle auprès des banques

3.1 Produits structurés depuis 2005



Source: Bulletin mensuel des statistiques économiques BNS, derniers chiffres disponibles

3. Portefeuilles de titres dans les dépôts de la clientèle auprès des banques

3.2 Toutes les catégories

Chiffres en milliards CHF

Date	Total	Marché monétaire	Obligations	Actions	Fonds de placement	Produits structurés	Autres titres
Ø 2005	3'927	58	1'202	1'467	1'012	182	36
Ø 2006	4'598	67	1'203	1'759	1'307	247	15
Ø 2007	5'246	82	1'232	1'990	1'599	337	6
Ø 2008	4'594	115	1'180	1'533	1'465	299	3
Ø 2009	4'040	131	1'205	1'249	1'227	227	2
Ø 2010	4'378	111	1'266	1'450	1'336	214	2
Mai 10	4'474	107	1'308	1'451	1'386	221	2
Jun 10	4'271	104	1'259	1'378	1'319	209	2
Jul 10	4'325	100	1'264	1'425	1'323	211	2
Aug 10	4'248	120	1'243	1'385	1'295	204	2
Sep 10	4'311	109	1'254	1'418	1'320	208	2
Oct 10	4'429	120	1'265	1'474	1'356	211	2
Nov 10	4'382	119	1'245	1'455	1'348	213	2
Dec 10	4'312	120	1'204	1'467	1'319	201	2
Jan 11	4'375	124	1'207	1'492	1'345	205	2
Fév 11	4'397	119	1'208	1'505	1'358	207	2
Mar 11	4'403	118	1'205	1'506	1'361	212	1
Avr 11	4'378	107	1'186	1'525	1'349	210	1

- Depuis janvier 2011, le total des portefeuilles de titres est monté de CHF 4'375 Mrd à CHF 4'378 Mrd en avril (un plus de CHF 3 Mrd), soit une augmentation de 0.07% (non corrigé des effets des cours).
- Durant cette période le marché des produits structurés a augmenté de CHF 205.41 Mrd à CHF 210.20 Mrd, soit une croissance de 2.33%.
- Les produits structurés (+2.33), les actions (+2.25%) et les fonds de placement (+0.31%) ont profité de l'affluent d'investissements. La part d'obligations a diminué (-1.76%) ainsi que celui des autres titres (-4.23). Le marché monétaire a perdu fortement (-14.04%).

Source: Bulletin mensuel des statistiques économiques BNS

3. Portefeuilles de titres dans les dépôts de la clientèle auprès des banques

3.3 Toutes les catégories en pour cent

Chiffres en %

Datum	Marché monétaire	Obligations	Actions	Fonds de placement	Produits structurés	Autres titres
Ø 2005	1.48	30.61	37.36	25.76	4.63	0.92
Ø 2006	1.46	26.16	38.25	28.42	5.37	0.33
Ø 2007	1.57	23.49	37.93	30.48	6.43	0.11
Ø 2008	2.51	25.69	33.37	31.88	6.50	0.06
Ø 2009	3.23	29.84	30.90	30.37	5.61	0.05
Ø 2010	2.54	28.91	33.11	30.52	4.88	0.04
Mai 10	2.38	29.23	32.43	30.97	4.94	0.04
Jun 10	2.44	29.47	32.27	30.89	4.89	0.04
Jul 10	2.32	29.24	32.95	30.58	4.88	0.04
Aug 10	2.81	29.25	32.60	30.49	4.81	0.04
Sep 10	2.53	29.10	32.89	30.62	4.82	0.04
Oct 10	2.71	28.57	33.29	30.62	4.77	0.04
Nov 10	2.72	28.41	33.20	30.75	4.87	0.04
Dec 10	2.78	27.92	34.01	30.59	4.66	0.04
Jan 11	2.84	27.59	34.10	30.74	4.70	0.04
Fév 11	2.70	27.46	34.22	30.88	4.70	0.04
Mar 11	2.67	27.37	34.20	30.90	4.83	0.03
Avr 11	2.44	27.09	34.83	30.81	4.80	0.03

- En avril 2011 4.80% des dépôts de la clientèle étaient placés dans des produits structurés.
- C'est une régression de 2.33% par rapport au début de l'année 2011 (4.70%).
- Par rapport aux autres catégories c'est un déplacement fort de la marché monétaire (-14.12%), les autres titres (-4.31) et les obligations (-1.84%) aux produits structurés (+2.25%) et les actions (+2.16%). Les fonds de placement (+0.22%) sont restés relativement stables.

Source: Bulletin mensuel des statistiques économiques BNS

3. Portefeuilles de titres dans les dépôts de la clientèle auprès des banques

3.4 Selon les segments clientèles (titulaire des dépôts)



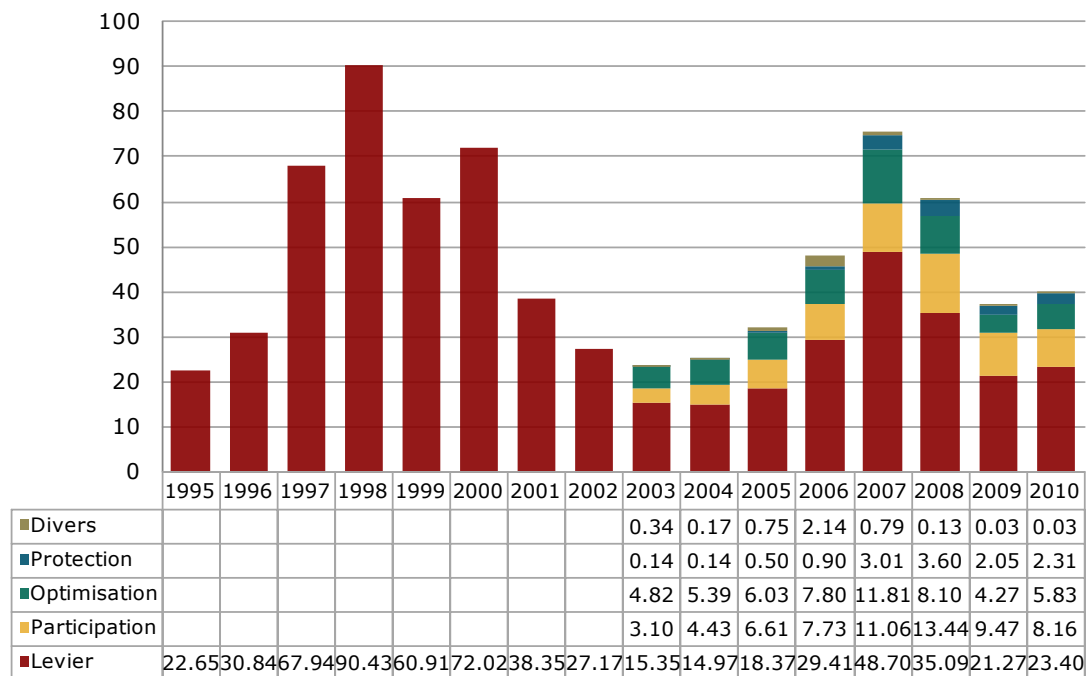
- L'ASPS estime que plus de la moitié des produits structurés détenus par des privés ont été acquis par la médiation d'un gérant de fortune.

Source: Bulletin mensuel des statistiques économiques BNS

4. Produits structurés à la bourse Scoach

4.1 Développement du chiffre d'affaires entre 1995 - 2010

Chiffres en milliards CHF

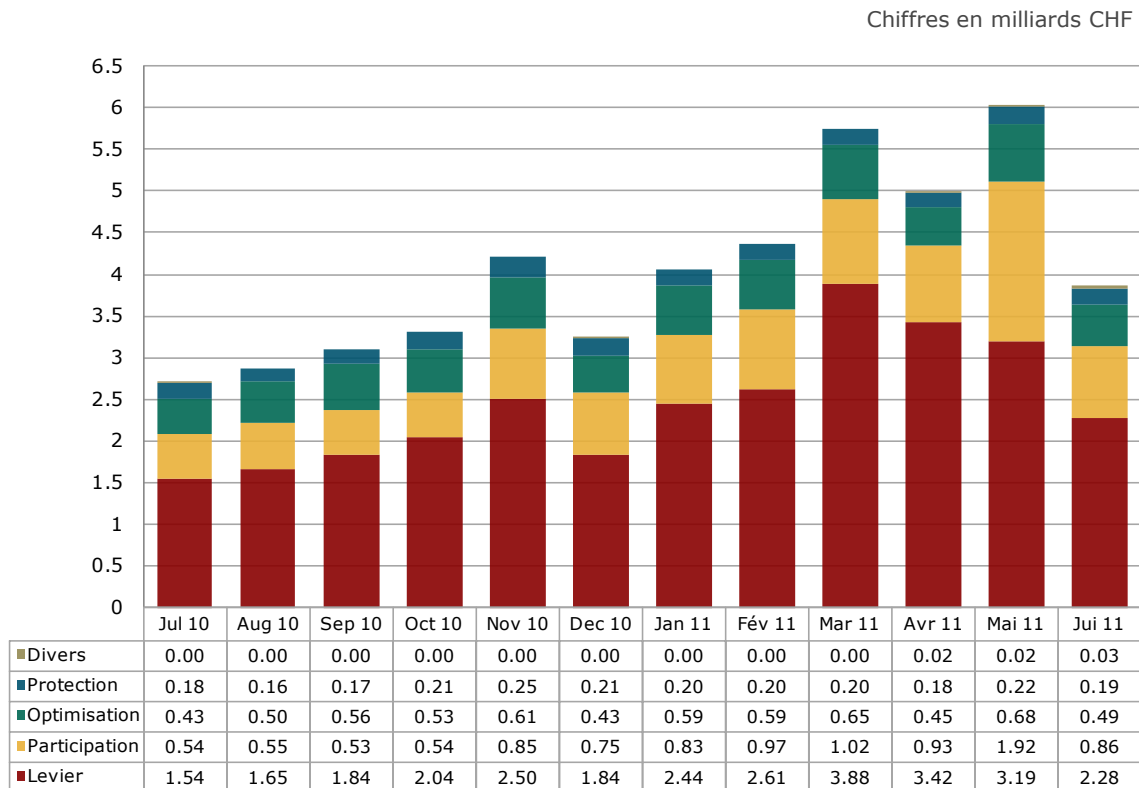


- Avec un chiffre d'affaires de CHF 39.73 Mrd à la bourse Scoach on observait la première hausse du total annuel depuis 2007.
- En comparaison avec 2009 le chiffre d'affaires a progressé par CHF 2.64 Mrd (+7.12%). Si on le compare avec l'année 2007 c'est toujours environ la moitié.
- Tandis que en 2009 toutes les catégories ont été affecté de la baisse, en 2010 les produits d'optimisation de la performance (+36.48%), les produits protection du capital (+12.99%) ainsi que les produits levier (+10.01%) ont pu augmenter leur parts, pendant que les produits de participation (-13.85%) en ont perdu.

Source: SIX Swiss Exchange, Derivative Partners Research AG

4. Produits structurés à la bourse Scoach

4.2 Développement du chiffre d'affaires ces 12 derniers mois

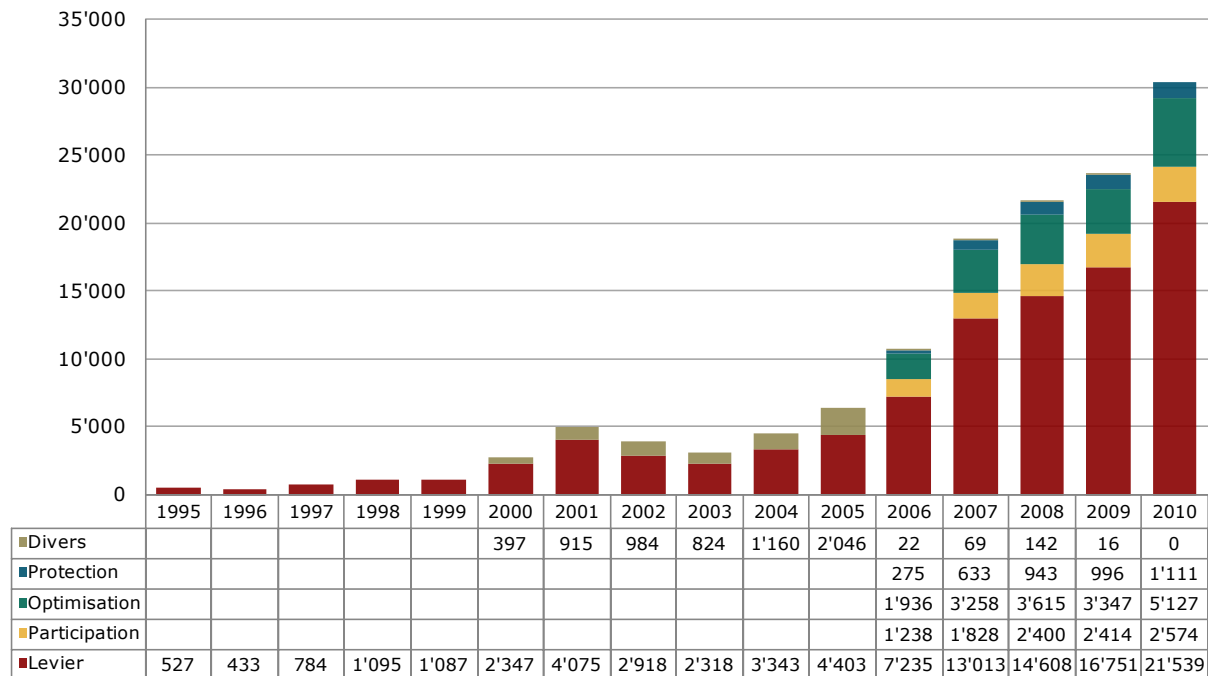


- Comparé au mois précédent le chiffre d'affaires en Juin a fortement baissé (-36.34%). Par contre le mois de mai 2011 a été le plus fort depuis Septembre 2008.
- En comparaison avec la fin de l'année dernière c'est un plus de 5.80%.
- Seulement les produits de participation ont gagné dans ce trimestre (+4.19%). Les produits d'optimisation de la performance (-17.13%), les produits levier (-6.63%) et les produits protection du capital (-3.53%) ont perdu respectivement.

Source: SIX Swiss Exchange, Derivative Partners Research AG

4. Produits structurés à la bourse Scoach

4.3 Nombre de produits cotés entre 1995 – 2010*



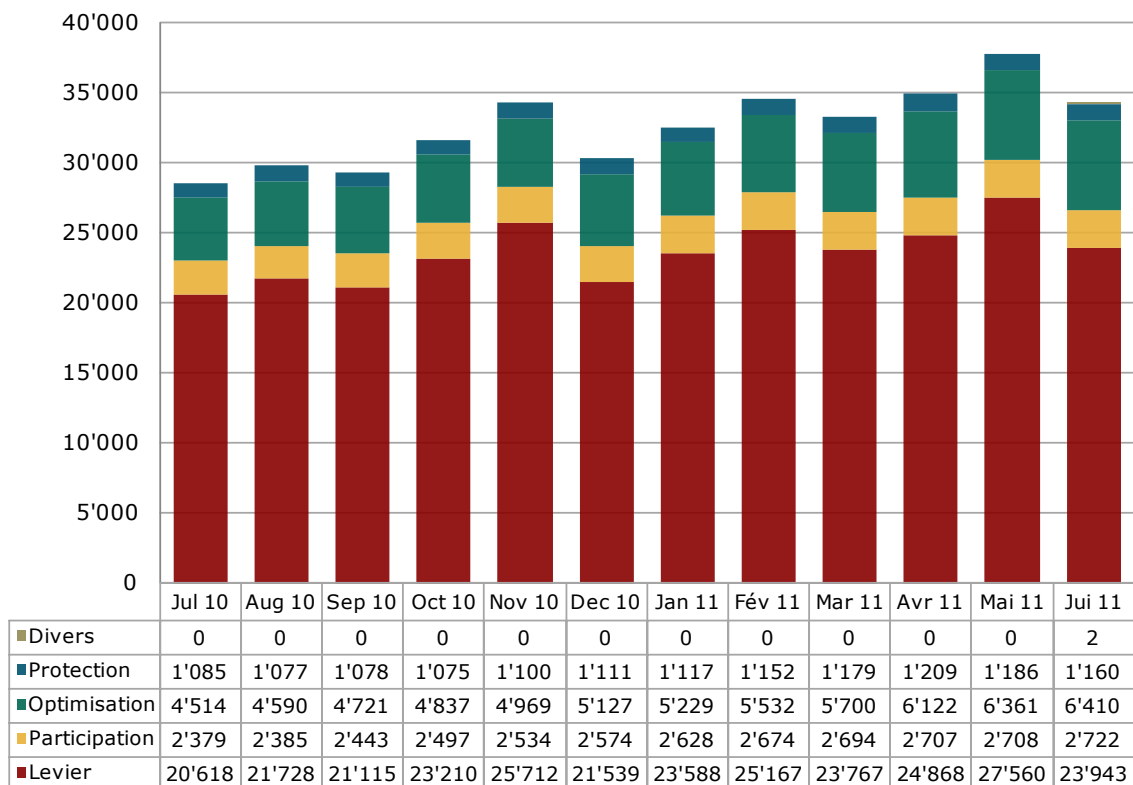
- Avec une croissance constante des produits cotés (30'351 à la fin de l'année 2010), les années précédentes ont encore une fois été dépassé. En comparaison avec 2009 c'est une augmentation de 6'827 produits (+29.02%).
- En 2010 on a enregistré des hausses dans toutes les catégories de produit, mais l'année dernière on a surtout émetté les produits d'optimisation de la performance (+53.18%).

* Nombre de produits coté à la fin de chaque année

Source: SIX Swiss Exchange, Derivative Partners Research AG

4. Produits structurés à la bourse Scoach

4.4 Nombre de produits cotés ces derniers 12 mois

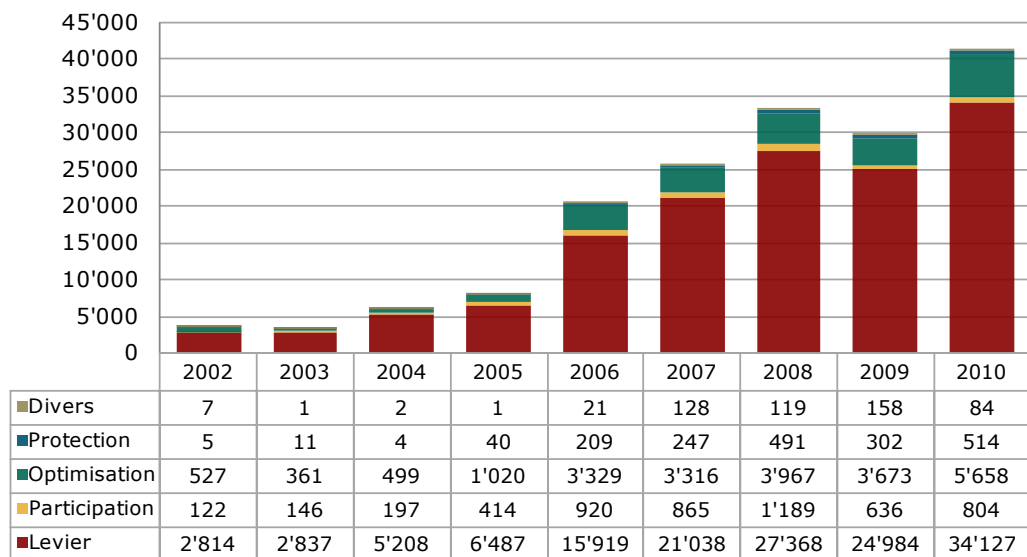


- Pendant le deuxième trimestre les produits protection du capital (-4.05%) et les produits levier (-3.72%) ont perdu en faveur des produits d'optimisation de la performance (+4.70%). La part des produits de participation est resté relativement stable (+0.55%).
- En plus, il faut considérer que les mois de mars et juin (ainsi que le mois de septembre et décembre) voient des jours principaux d'échéance aux bourses. C'est la raison pour laquelle beaucoup de produits levier expirent pendant ces mois.

Source: SIX Swiss Exchange, Derivative Partners Research AG

4. Produits structurés à la bourse Scoach

4.5 Nouvelles émissions entre 2002 - 2010

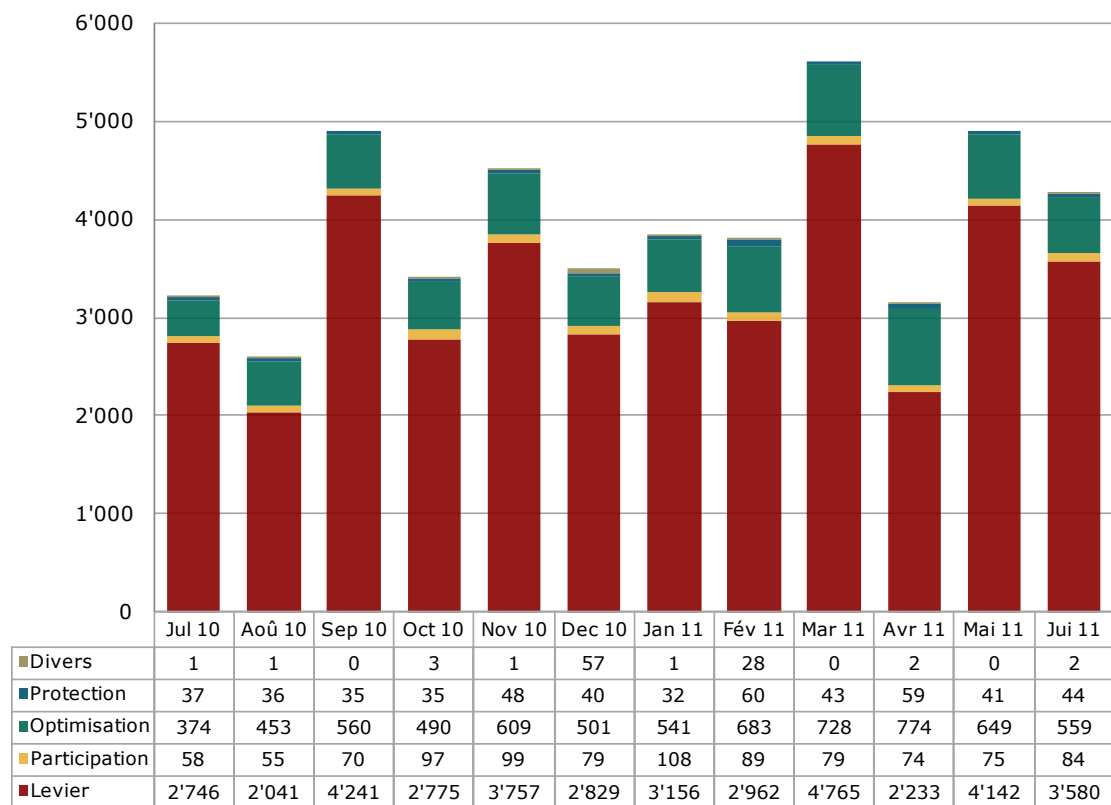


- L'année 2010 a largement dépassé les années précédentes avec 41'187 nouvelles émissions. En comparaison avec 2009 cette croissance se porte sur 38.43%.
- Les produits de levier représentent la plus grande partie avec 82.86%. Dans la catégorie des produits de placement les produits d'optimisation de la performance étaient les produits émis le plus avec une part de 13.74%.

Source: SIX Swiss Exchange, Derivative Partners Research AG

4. Produits structurés à la bourse Scoach

4.6 Nouvelles émissions ces derniers 12 mois



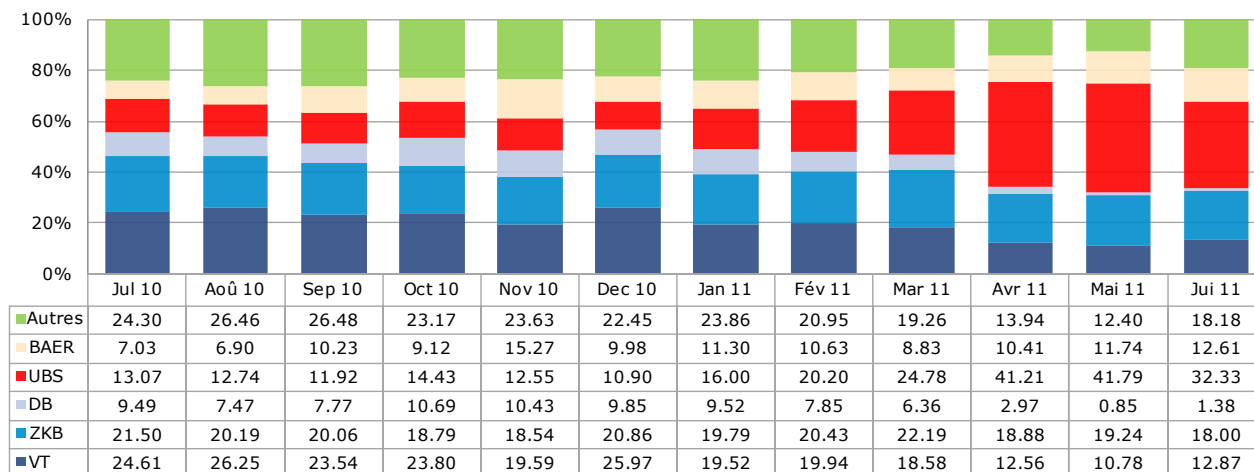
- Le nombre de 13'275 produits au premier trimestre 2011 est surpassé par les nouvelles émissions au deuxième trimestre avec 7.21% (12'318 produits).
- Comparé au début de l'année, en Juin 2011 11.23% produits de plus ont été émis.

Source: SIX Swiss Exchange, Derivative Partners Research AG

4. Produits structurés à la bourse Scoach

4.7 Parts de marché des 5 principaux émetteurs

Chiffres en %



- En juin 2011 les cinq principaux émetteurs de produits structurés cotés en bourse sont l'UBS (part de marché entier: 32.33%), la banque cantonale de Zurich (18.00%), la banque Vontobel (12.87%), la banque Julius Bär (12.61%) et la Credit Suisse (6.01%).
- Gagnants du trimestre sont la banque Julius Bär (+21.13%) et la banque Vontobel (+2.47%). Les perdants sont la Deutsche Bank (-53.54%), l'UBS (-21.55%) et la banque cantonale de Zurich (-4.66%). Les autres émetteurs ont gagné en total 30.42%.
- Avec un part de marché de 6.01% la Credit Suisse a surpassé la Deutsche Bank qui quand même reste selon les cinq principaux émetteurs avec un part de marché de 4.65% (Credit Suisse: 2.64%).

Source: SIX Swiss Exchange, Derivative Partners Research AG

5. Appendice

5.1 Abréviations

Produits Levier.....	Levier
Produits protections du capital.....	Protection
Produits participation.....	Participation
Produits optimisation de la performance.....	Optimisation
Produits divers.....	Divers
Milliards.....	Mrd

5.2 Impressum

Association Suisse Produits Structurés ASPS

Splügenstrasse 10, CH-8002 Zurich, Suisse

www.asps-association.ch

Contact: peter.keller@svsp-verband.ch

Parution: mensuelle / trimestrielle (rapport complet)

5.3 Sources des données

BNS Bulletin mensuel de statistiques économiques

SIX Swiss Exchange

Derivative Partners Research AG

Etat de toutes les données: 30.06.2011.

5.4 Disclaimer

Toutes données et informations fournies sans aucune garantie, cf. la rubrique <http://www.svsp-verband.ch/home/disclaimer.aspx?lang=fr>. Reproduction et citations autorisées avec indication de la source.