

Rapport sectoriel produits structurés

Rapport trimestriel

Decembre 2011

Association Suisse Produits Structurés ASPS



Table des matières

1. L'essentiel en un clin d'œil	
1.1 Chiffres-clé.....	3
1.2 Informations de l'ASPS.....	3
2. Catégorisation des produits	
2.1 Catégorisation ASPS.....	4
3. Portefeuilles de titres dans les dépôts de la clientèle auprès des banques	
3.1 Produits structurés depuis 2005.....	5
3.2 Toutes les catégories.....	6
3.3 Toutes les catégories en pour cent.....	7
3.4 Selon les segments clientèles (titulaire des dépôts).....	8
4. Produits structurés à la bourse Scoach	
4.1 Développement du chiffre d'affaires entre 1995 – 2011.....	9
4.2 Développement du chiffre d'affaires ces 12 derniers mois	10
4.3 Nombre de produits cotés entre 1995 – 2011.....	11
4.4 Nombre de produits cotés ces derniers 12 mois.....	12
4.5 Nouvelles émissions entre 2002 – 2011.....	13
4.6 Nouvelles émissions ces derniers 12 mois.....	14
4.7 Parts de marché des 5 principaux émetteurs	15
5. Appendice	
5.1 Abréviations.....	16
5.2 Impressum.....	16
5.3 Sources des données.....	16
5.4 Disclaimer.....	16

1. L'essentiel en un clin d'oeil

1.1 Chiffres-clé

- A la fin de octobre 2011 (chiffres les plus récents de la BNS) un total de CHF 192.34 Mrd (+1.52%) était placé dans des produits structurés sur des dépôts bancaires suisses («actifs sous gestion»).
- Par rapport aux autres papiers-valeurs, cela équivaut à 4.75% de tout l'argent placé sur des dépôts bancaires suisses.
- Ces dépôts de la clientèle sont détenus de 34.38% par des investisseurs privés, de 59.90% par des investisseurs institutionnels et de 5.73% par des clients commerciaux.
- En decembre 2011, les produits structurés ont enregistré des transactions boursières de CHF 2.61 Mrd à la bourse Scoach (-15.76% par rapport au mois précédent).
- La catégorie des produits de levier a sa part à 57.38% de toutes transactions boursières. Les produits de placement ont légèrement augmenté à 42.62%.
- Par la fin de decembre 2011 34'637 produits étaient cotés dont 11'601 (33.49%) en ce trimestre.
- En decembre 2011 les cinq principaux émetteurs de produits structurés cotés en bourse sont l'UBS (part de marché entier: 26.57%), la banque Vontobel (24.39%), la banque cantonale de Zurich (19.76%), la banque Julius Baer (7.53%) et la Clariden Leu (4.45%). Le part des autres émetteurs a augmenté à 17.31%.

1.2 Informations de l'ASPS

- Afin de permettre aux investisseurs de distinguer clairement les certificats de débiteurs de référence des produits structurés traditionnels, l'ASPS élargit sa segmentation à la nouvelle catégorie de produits 14 « Produits d'investissement avec débiteurs de référence ». A partir de janvier 2012 cette catégorie est aussi visible dans le rapport ASPS.
- Le site de l'association www.asps-association.ch fournit de plus amples informations sur le fonctionnement des types de produits, l'attribution des astérisques et la ASPS Swiss Derivative Map.
- Sur le site Web de l'association, vous trouvez aussi des informations sur la solvabilité des émetteurs et désormais le ASPS indicateur de risque, utilisant comme référence la « value at risk » (VaR), pour montrer le risque de marché des produits structurés.

2. Classification des produits ASPS

2.1 Classifications ASPS (Etat: 31.12.2011)

PRODUITS D'INVESTISSEMENT

11 Protection du capital	12 Optimisation de la performance	13 Participation
1100 Protection du capital sans plafond	1200 Certificats Discount	1300 Certificats Tracker
1110 Certificats Echangeables	1210 Certificats Barrier Discount	1310 Certificats Outperformance
1120 Protection du capital avec plafond	1220 Reverse Convertibles	1320 Certificats Bonus
1130 Protection du capital avec Knock-Out	1230 Barrier Reverse Convertibles	1330 Certificats Outperformance Bonus
1140 Protection du capital avec coupon	1240 Certificats Capped Outperformance	1340 Certificats Twin-Win
1199 Divers Protection du capital	1250 Certificats Capped Bonus	1399 Divers Participation
	1260 Certificats Express	
	1299 Divers Optimisation de la performance	

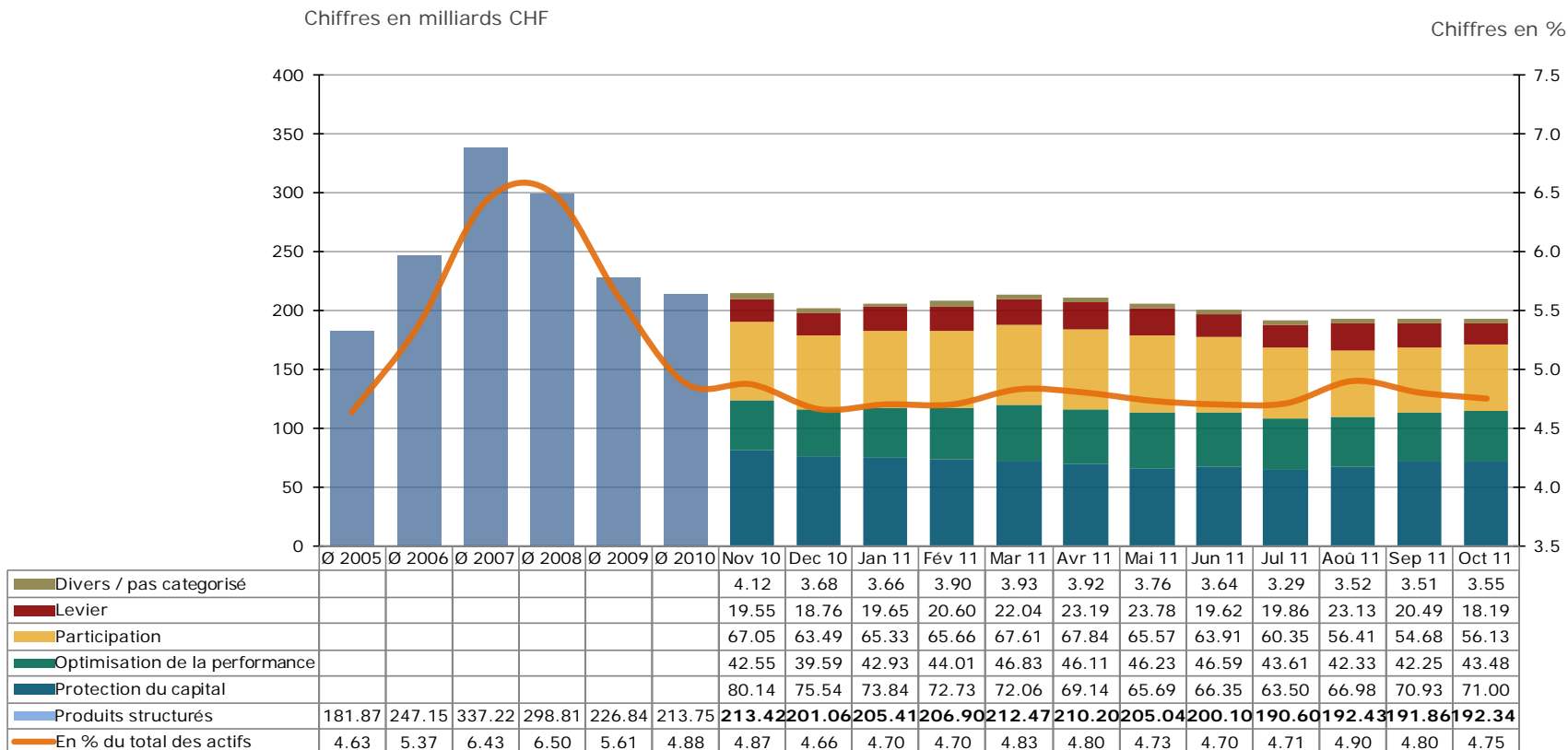
PRODUITS LEVIER

21 Levier sans Knock-Out	22 Levier avec Knock-Out
2100 Warrants	2200 Knock-Out Warrants
2110 Spread Warrants	2210 Mini-Futures
2199 Divers Levier sans Knock-Out	2299 Divers Levier avec Knock-Out

- L'association classe les produits en cinq groupes principaux et 21 catégories de produits.
- Sur le site de l'association se trouve une fonction de recherche de produits www.asps-association.ch (Recherche de produits).
- La classification est vérifiée mensuellement et complétée si nécessaire.
- De nouvelles catégories de produits sont créées si trois émetteurs émettent au moins trois produits d'un type similaire.

3. Portefeuilles de titres dans les dépôts de la clientèle auprès des banques

3.1 Produits structurés depuis 2005



Source: Bulletin mensuel des statistiques économiques BNS, derniers chiffres disponibles

3. Portefeuilles de titres dans les dépôts de la clientèle auprès des banques

3.2 Toutes les catégories

Chiffres en milliards CHF

Date	Total	Marché monétaire	Obligations	Actions	Fonds de placement	Produits structurés	Autres titres
Ø 2005	3'927	58	1'202	1'467	1'012	182	36
Ø 2006	4'598	67	1'203	1'759	1'307	247	15
Ø 2007	5'246	82	1'232	1'990	1'599	337	6
Ø 2008	4'594	115	1'180	1'533	1'465	299	3
Ø 2009	4'040	131	1'205	1'249	1'227	227	2
Ø 2010	4'378	111	1'266	1'450	1'336	214	2
Nov 10	4'382	119	1'245	1'455	1'348	213	2
Dec 10	4'312	120	1'204	1'467	1'319	201	2
Jan 11	4'375	124	1'207	1'492	1'345	205	2
Fév 11	4'397	119	1'208	1'505	1'358	207	2
Mar 11	4'403	118	1'205	1'506	1'361	212	1
Avr 11	4'378	107	1'186	1'525	1'349	210	1
Mai 11	4'331	106	1'173	1'526	1'319	205	2
Jun 11	4'253	110	1'170	1'472	1'300	200	1
Jul 11	4'046	109	1'134	1'364	1'247	191	1
Aoû 11	3'930	85	1'140	1'294	1'216	192	1
Sep 11	3'999	89	1'178	1'293	1'246	192	1
Oct 11	4'051	86	1'173	1'352	1'246	192	1

- Depuis le début de l'année, le total des portefeuilles de titres a diminué de CHF 4'312 Mrd à CHF 4'051 Mrd en octobre (moins CHF 261 Mrd), soit une diminution de 6.05% (non corrigé des effets des cours).
- Durant cette période le marché des produits structurés a diminué de CHF 201.06 Mrd à CHF 192.34 Mrd (moins 4.34%).
- Les autres catégories ont aussi perdu, notamment le marché monétaire (-28.34%).

Source: Bulletin mensuel des statistiques économiques BNS

3. Portefeuilles de titres dans les dépôts de la clientèle auprès des banques

3.3 Toutes les catégories en pour cent

Chiffres en %

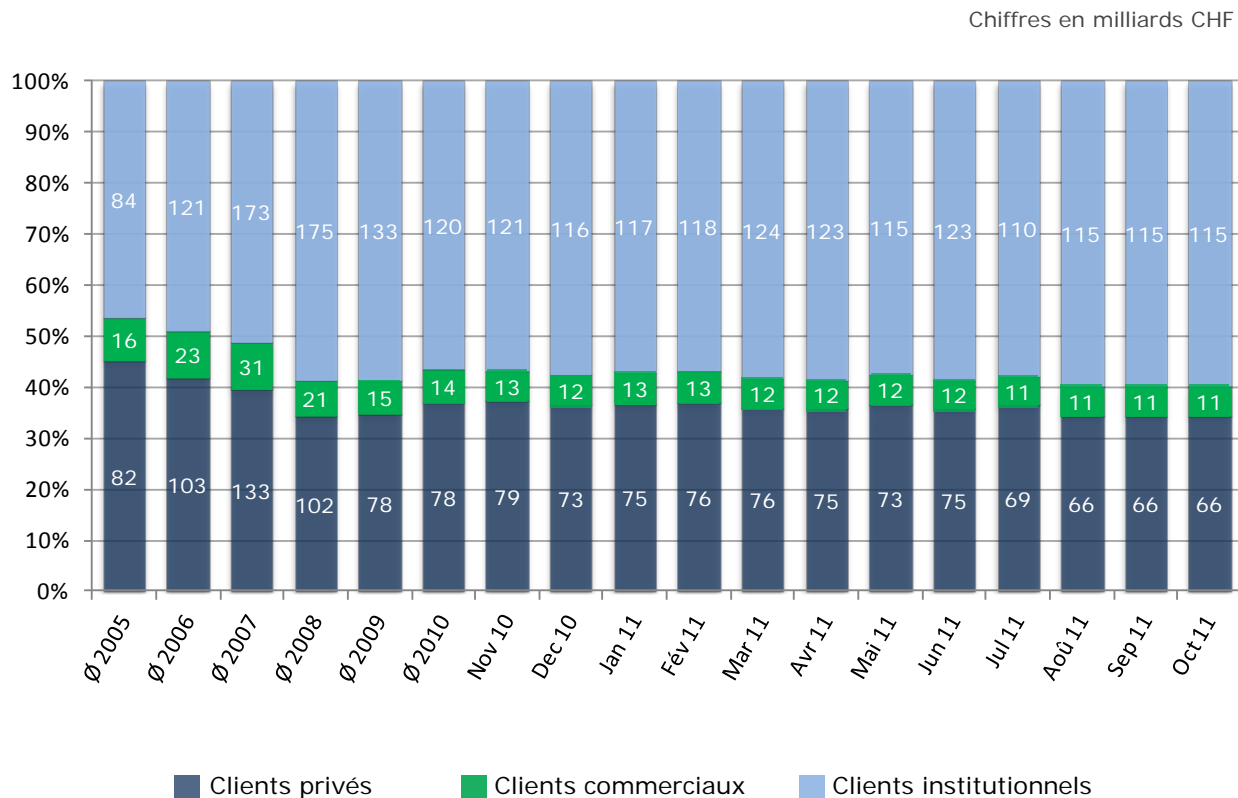
Datum	Marché monétaire	Obligations	Actions	Fonds de placement	Produits structurés	Autres titres
Ø 2005	1.48	30.61	37.36	25.76	4.63	0.92
Ø 2006	1.46	26.16	38.25	28.42	5.37	0.33
Ø 2007	1.57	23.49	37.93	30.48	6.43	0.11
Ø 2008	2.51	25.69	33.37	31.88	6.50	0.06
Ø 2009	3.23	29.84	30.90	30.37	5.61	0.05
Ø 2010	2.54	28.91	33.11	30.52	4.88	0.04
Nov 10	2.72	28.41	33.20	30.75	4.87	0.04
Dec 10	2.78	27.92	34.01	30.59	4.66	0.04
Jan 11	2.84	27.59	34.10	30.74	4.70	0.04
Fév 11	2.70	27.46	34.22	30.88	4.70	0.04
Mar 11	2.67	27.37	34.20	30.90	4.83	0.03
Avr 11	2.44	27.09	34.83	30.81	4.80	0.03
Mai 11	2.44	27.08	35.25	30.46	4.73	0.03
Jun 11	2.59	27.50	34.60	30.57	4.70	0.03
Jul 11	2.70	28.02	33.72	30.81	4.71	0.04
Aoû 11	2.17	29.02	32.94	30.94	4.90	0.04
Sep 11	2.22	29.46	32.33	31.16	4.80	0.04
Oct 11	2.12	28.96	33.37	30.77	4.75	0.04

- En octobre 2011 4.75% des dépôts de la clientèle étaient placés dans des produits structurés.
- C'est une hausse de 1.93% par rapport au début de l'année 2011 (4.66%).
- Par rapport aux autres catégories c'est un déplacement de la marché monétaire (-23.74%) et des actions (-1.88%) aux obligations (+3.46%) et produits structurés (+1.93%), tandis que les fonds de placement (+0.58%) sont restés relativement stables.

Source: Bulletin mensuel des statistiques économiques BNS

3. Portefeuilles de titres dans les dépôts de la clientèle auprès des banques

3.4 Selon les segments clientèles (titulaire des dépôts)



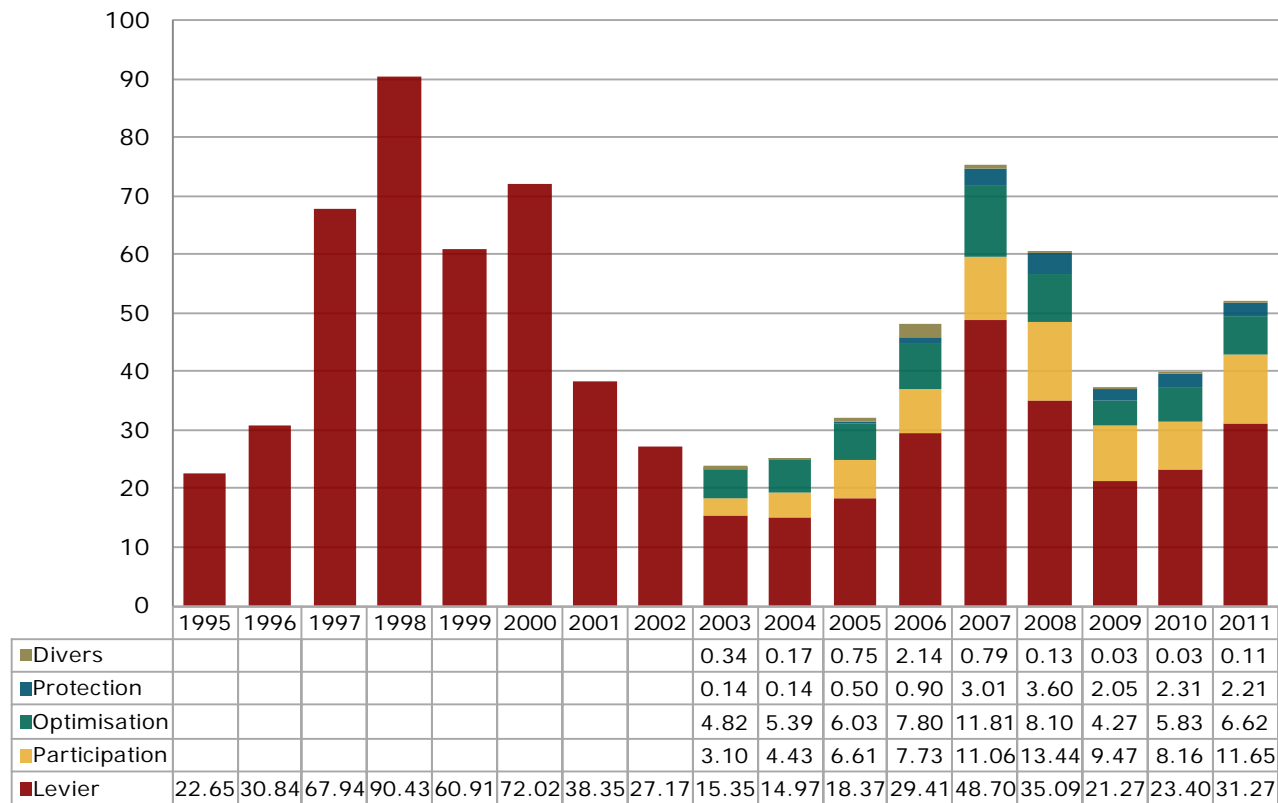
- L'ASPS estime que plus de la moitié des produits structurés détenus par des privés ont été acquis par la médiation d'un gérant de fortune.

Source: Bulletin mensuel des statistiques économiques BNS

4. Produits structurés à la bourse Scoach

4.1 Développement du chiffre d'affaires entre 1995 - 2011

Chiffres en milliards CHF



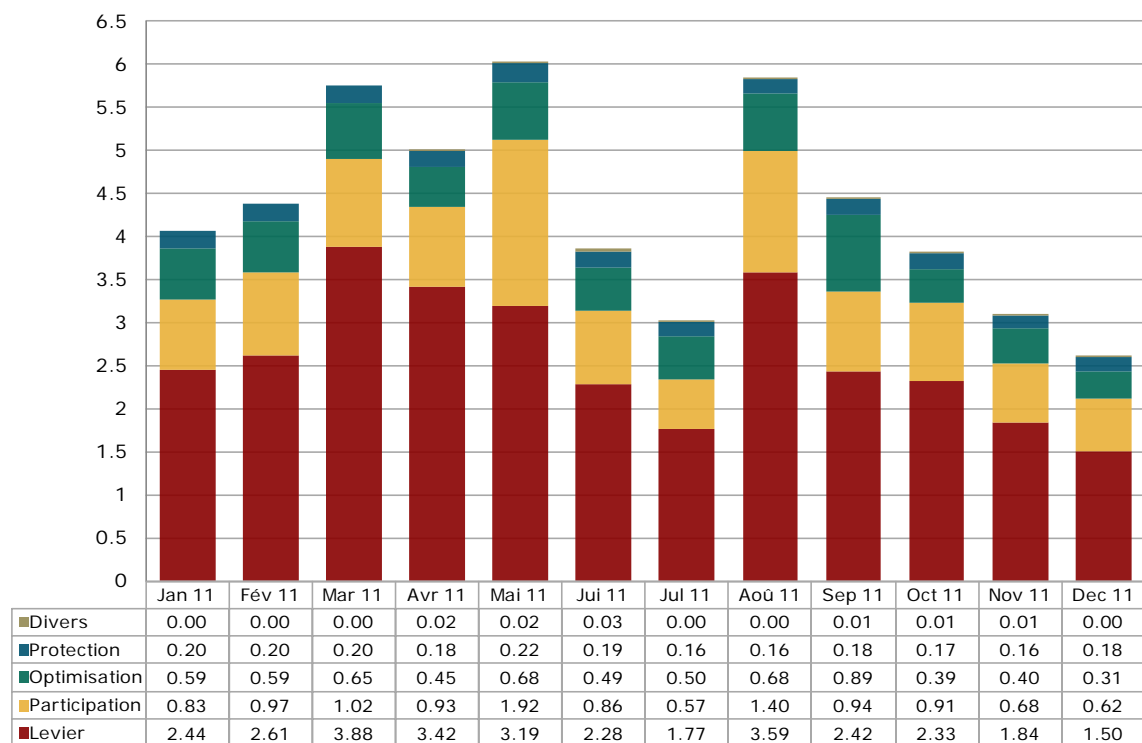
- Avec un chiffre d'affaires de CHF 51.76 Mrd à la bourse Scoach on observe une continuation de la tendance haussière depuis le point bas de 2009.
- En comparaison avec 2010 le chiffre d'affaires a progressé de CHF 12.13 Mrd (+30.53%). Comparé à l'excellente année 2007 c'est une augmentation de 68.68%.
- Tandis que en 2010 toutes les catégories ont été affecté de la baisse, en 2011 les produits de participation (+42.77%), les produits levier (+33.63%) et les produits d'optimisation de la performance (+13.55%) ont pu augmenter leur parts, pendant que les produits protection du capital (-4.33%) ont perdu.

Source: SIX Swiss Exchange, Derivative Partners Research AG

4. Produits structurés à la bourse Scoach

4.2 Développement du chiffre d'affaires ces 12 derniers mois

Chiffres en milliards CHF

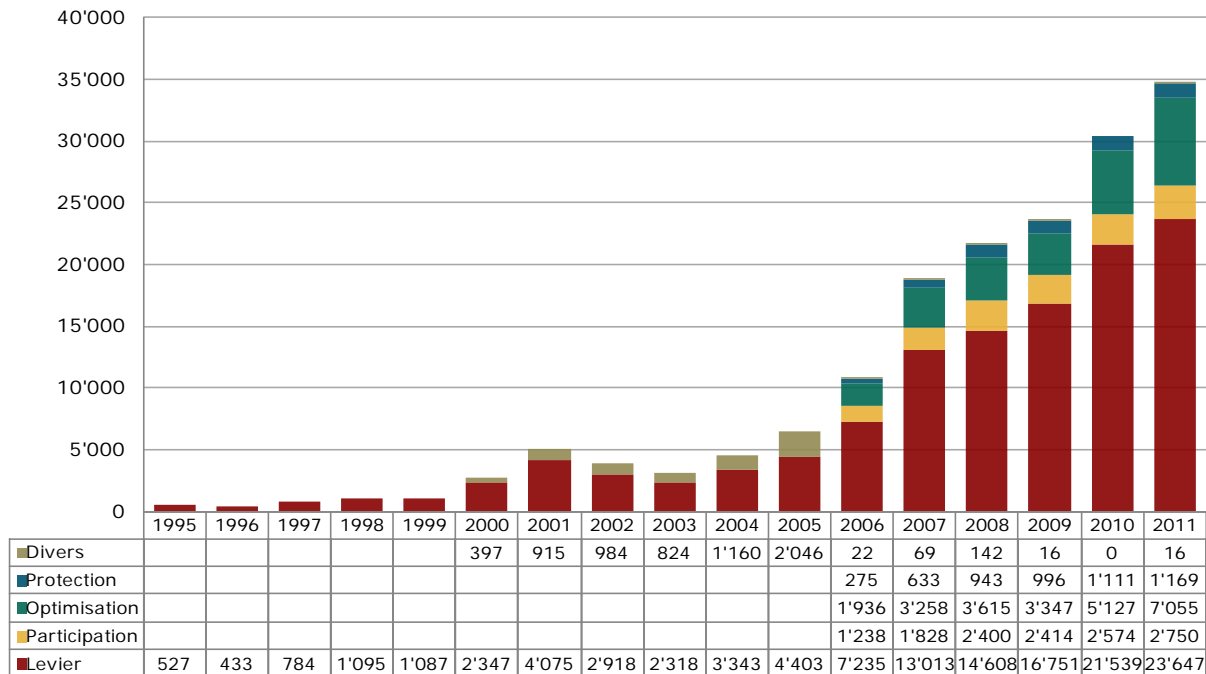


- Comparé au mois précédent le chiffre d'affaire en décembre a baissé de 15.44%. On constate une diminution constante depuis août 2010.
- Par rapport au commencement de l'année c'est une diminution de 35.91%.
- Le chiffre d'affaires ont diminué fortement pour les catégories des produits d'optimisation, de la performance (-47.56%) et des produits levier (-38.74%) comparé au début de l'année.

Source: SIX Swiss Exchange, Derivative Partners Research AG

4. Produits structurés à la bourse Scoach

4.3 Nombre de produits cotés entre 1995 – 2011*



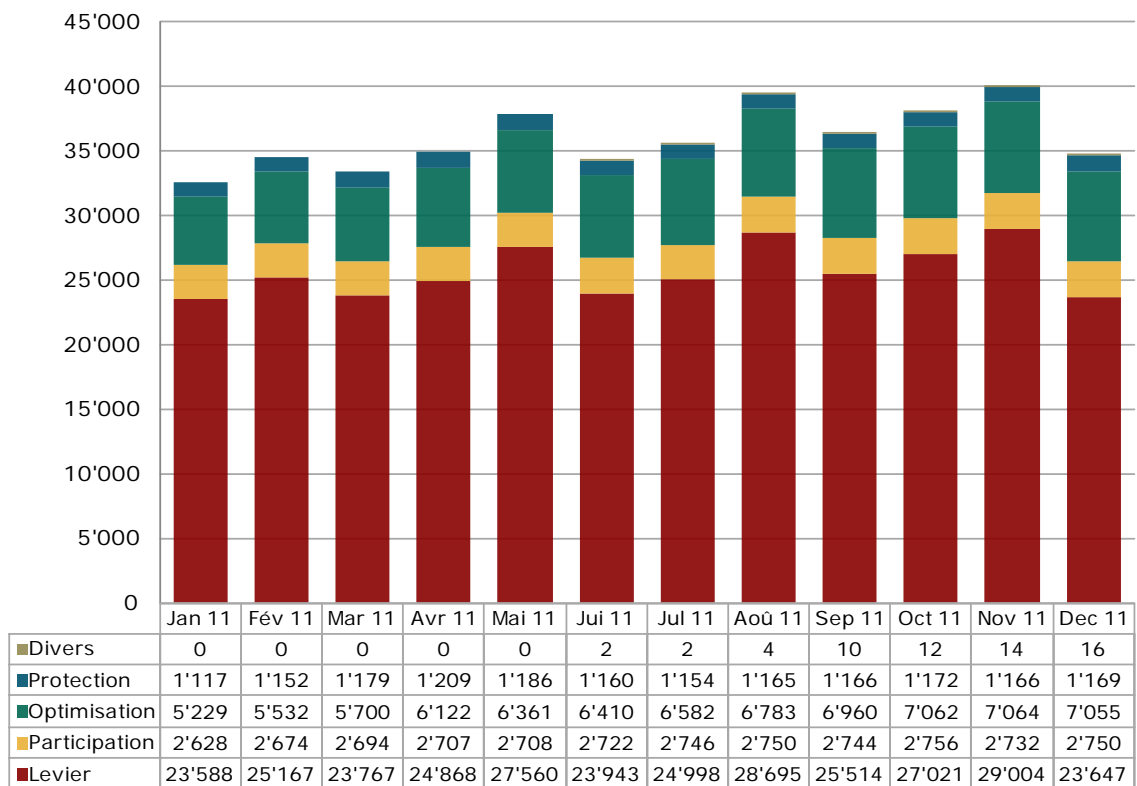
- Avec une croissance constante des produits cotés (34'637 à la fin de l'année 2011), les années précédentes ont encore une fois été dépassé. En comparaison avec 2010 c'est une augmentation de 4'286 produits (+14.12%).
- En 2011 on a enregistré des hausses dans toutes les catégories de produit, mais l'année dernière on a surtout émetté les produits d'optimisation de la performance (+37.60%).

* Nombre de produits coté à la fin de chaque année

Source: SIX Swiss Exchange, Derivative Partners Research AG

4. Produits structurés à la bourse Scoach

4.4 Nombre de produits cotés ces derniers 12 mois

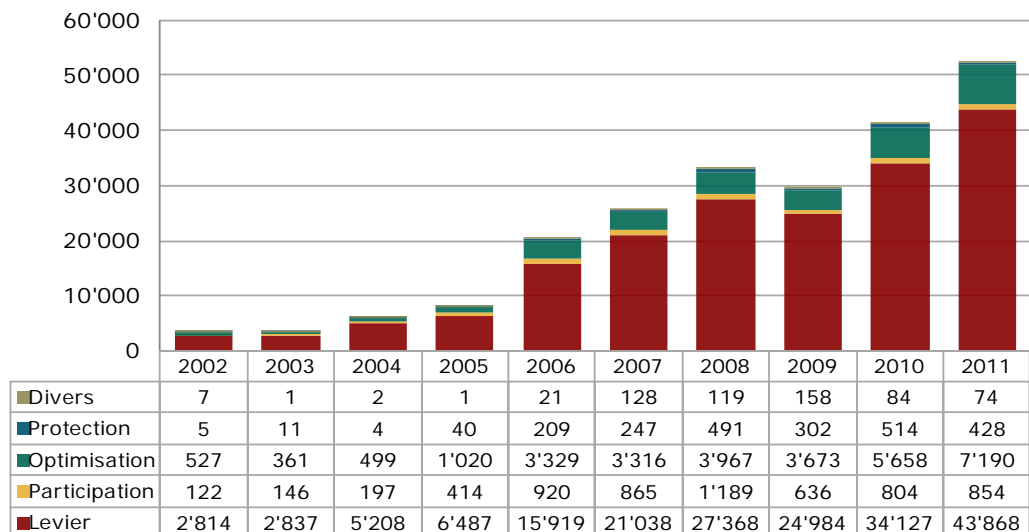


- Pendant le quatrième trimestre l'augmentation a été très modérée pour les produits de protection du capital (+0.26%), les produits d'optimisation de la performance (+1.36%) et les produits de participation (+0.22%). Le nombre de produits leviers a diminué de 7.32%.
- Il est à remarquer que les mois de mars et juin ainsi que les mois de septembre et décembre ont vu un grand nombre d'échéances aux bourses.

Source: SIX Swiss Exchange, Derivative Partners Research AG

4. Produits structurés à la bourse Scoach

4.5 Nouvelles émissions entre 2002 - 2011

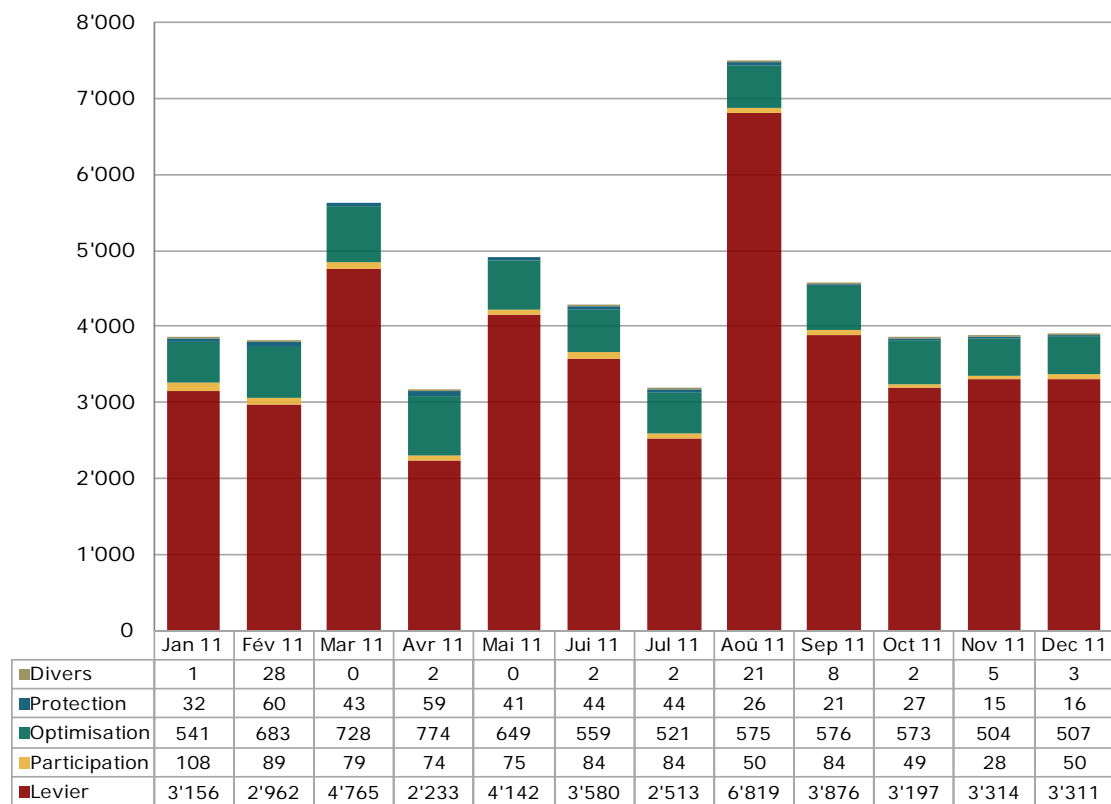


- L'année 2011 a largement dépassé les années précédentes avec 52'414 nouvelles émissions. En comparaison avec 2010 cette croissance se porte sur 27.26%.
- Les produits de levier représentent la plus grande partie avec 83.70%. Dans la catégorie des produits de placement les produits d'optimisation de la performance étaient les produits émis le plus avec une part de 13.72%.

Source: SIX Swiss Exchange, Derivative Partners Research AG

4. Produits structurés à la bourse Scoach

4.6 Nouvelles émissions ces derniers 12 mois



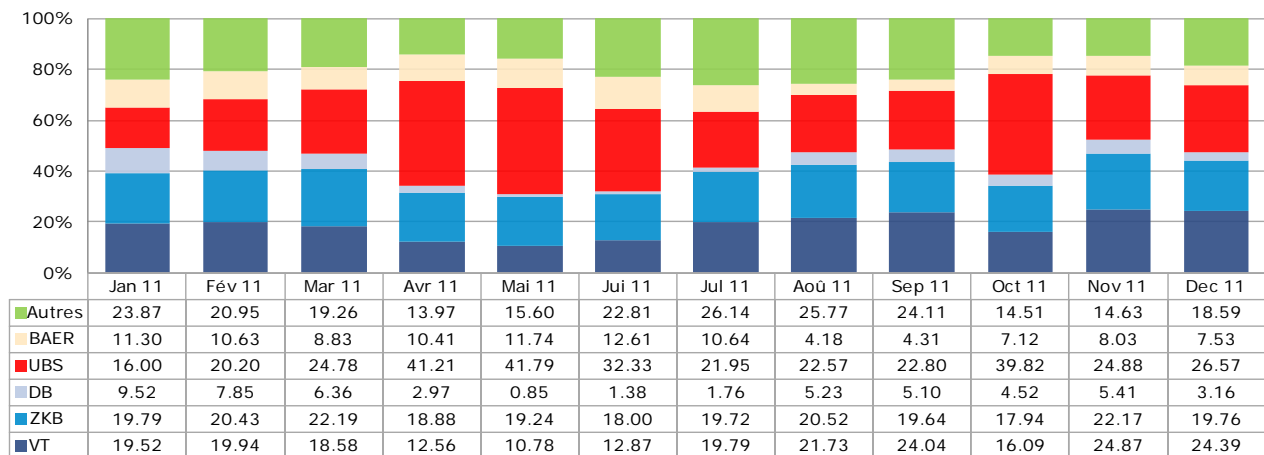
- Le nombre de 15'220 produits au troisième trimestre 2011 est diminué. Les nouvelles émissions au quatrième trimestre étaient 23.78% moins (11'601 produits).
- Comparé au début de l'année (3'838), en décembre 2011 1.28% produits plus ont été émis.

Source: SIX Swiss Exchange, Derivative Partners Research AG

4. Produits structurés à la bourse Scoach

4.7 Parts de marché des 5 principaux émetteurs

Chiffres en %



- En decembre 2011 les cinq principaux émetteurs de produits structurés cotés en bourse sont l'UBS (part de marché entier: 26.57%), la banque Vontobel (24.39%), la banque cantonale de Zurich (19.76%), la banque Julius Baer (7.53%) et la Clariden Leu (4.45%).
- La Deutsche Bank (3.16%) reste sur place cinq regardant tout l'année.
- Gagnants du trimestre sont l'UBS (+16.53%), la banque Vontobel (+1.46%), la banque cantonale de Zurich (+0.61%) et la banque Julius Baer (+74.71%). La Deutsche Bank (-38.04%) a perdu un part du marché.

Source: SIX Swiss Exchange, Derivative Partners Research AG

5. Appendice

5.1 Abréviations

Produits Levier.....	Levier
Produits protections du capital.....	Protection
Produits participation.....	Participation
Produits optimisation de la performance.....	Optimisation
Produits divers.....	Divers
Milliards.....	Mrd

5.2 Impressum

Association Suisse Produits Structurés ASPS

Splügenstrasse 10, CH-8002 Zurich, Suisse

www.asps-association.ch

Contact: peter.keller@svsp-verband.ch

Parution: mensuelle / trimestrielle (rapport complet)

5.3 Sources des données

BNS Bulletin mensuel de statistiques économiques

SIX Swiss Exchange

Derivative Partners Research AG

Etat de toutes les données: 30.12.2011.

5.4 Disclaimer

Toutes données et informations fournies sans aucune garantie, cf. la rubrique <http://www.svsp-verband.ch/home/disclaimer.aspx?lang=fr>. Reproduction et citations autorisées avec indication de la source.