

Rapport sectoriel produits structurés

Rapport trimestriel

Mars 2012

Association Suisse Produits Structurés ASPS

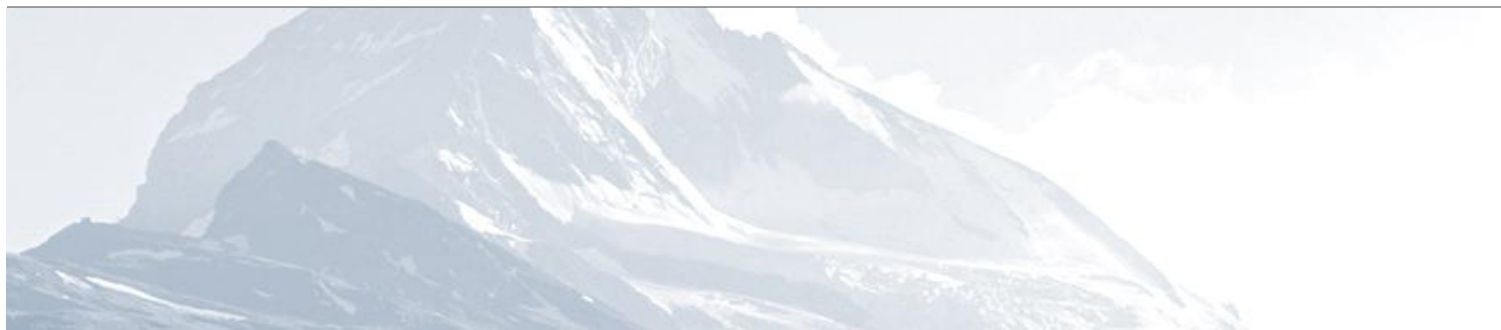


Table des matières

1. L'essentiel en un clin d'œil

1.1	Chiffres-clé.....	3
1.2	Informations de l'ASPS.....	3

2. Catégorisation des produits

2.1	Catégorisation ASPS.....	4
-----	--------------------------	---

3. Portefeuilles de titres dans les dépôts de la clientèle auprès des banques

3.1	Produits structurés depuis 2007.....	5
3.2	Toutes les catégories.....	6
3.3	Toutes les catégories en pour cent.....	7
3.4	Selon les segments clientèles (titulaire des dépôts).....	8

4. Produits structurés à la bourse Scoach

4.1	Développement du chiffre d'affaires entre 1995 – 2011.....	9
4.2	Développement du chiffre d'affaires ces 12 derniers mois	10
4.3	Nombre de produits cotés entre 1995 – 2011.....	11
4.4	Nombre de produits cotés ces derniers 12 mois.....	12
4.5	Nouvelles émissions entre 2002 – 2011.....	13
4.6	Nouvelles émissions ces derniers 12 mois.....	14
4.7	Parts de marché des 5 principaux émetteurs	15

5. Appendice

5.1	Abréviations.....	16
5.2	Impressum.....	16
5.3	Sources des données.....	16
5.4	Disclaimer.....	16

1. L'essentiel en un clin d'oeil

1.1 Chiffres-clé

- A la fin de janvier 2012 (chiffres les plus récents de la BNS) un total de CHF 189.23 Mrd (-1.61%) était placé dans des produits structurés sur des dépôts bancaires suisses («actifs sous gestion»).
- Par rapport aux autres papiers-valeurs, cela équivaut à 4.53% de tout l'argent placé sur des dépôts bancaires suisses.
- Ces dépôts de la clientèle sont détenus de 34.21% par des investisseurs privés, de 60.00% par des investisseurs institutionnels et de 5.79% par des clients commerciaux.
- En mars 2012, les produits structurés ont enregistré des transactions boursières de CHF 3.20 Mrd à la bourse Scoach (+6.80% par rapport au mois précédent).
- La catégorie des produits de levier a sa part à 50.91% de toutes transactions boursières. Les produits de placement ont augmenté à 49.09%.
- Par la fin de mars 2012 35'382 produits étaient cotés dont 12'838 (36.82%) en ce trimestre.
- A la fin de mars 2012 les cinq principaux émetteurs de produits structurés cotés en bourse sont l'UBS (part de marché entier: 28.86%), la banque Vontobel (20.68%), la banque cantonale de Zurich (19.16%), la banque Julius Baer (10.92%) et la Credit Suisse/Clariden Leu (5.36%). Les parts de marché pour le Credit Suisse et Clariden Leu ont été consolidé à la suite de l'intégration de Clariden Leu dans sa maison mère. Le part des autres émetteurs est 15.01%.

1.2 Informations de l'ASPS

- Afin de permettre aux investisseurs de distinguer clairement les certificats de débiteurs de référence des produits structurés traditionnels, l'ASPS élargit sa segmentation à la nouvelle catégorie de produits 14 « Produits d'investissement avec débiteurs de référence ». A partir de janvier 2012 cette catégorie est aussi visible dans le rapport ASPS.
- Le site de l'association www.asps-association.ch fournit de plus amples informations sur le fonctionnement des types de produits, l'attribution des astérisques et la ASPS Swiss Derivative Map.
- Sur le site Web de l'association, vous trouvez aussi des informations sur la solvabilité des émetteurs et désormais le ASPS indicateur de risque, utilisant comme référence la « value at risk » (VaR), pour montrer le risque de marché des produits structurés.

2. Classification des produits ASPS

2.1 Classifications ASPS (Etat: 30.03.2012)

PRODUITS D'INVESTISSEMENT

11 Protection du capital		12 Optimisation de la performance		13 Participation	
1100	Certificat de protection du capital participation	1200	Certificat Discount	1300	Certificat Tracker
1110	Certificat de conversion	1210	Certificat Discount avec barrière	1310	Certificat Outperformance
1130	Certificat de protection du capital avec barrière	1220	Reverse Convertible	1320	Certificat Bonus
1140	Certificat de protection du capital avec coupon	1230	Barrier Reverse Convertible	1330	Certificat Outperformance Bonus
1199	Autres certificats de protection du capital	1260	Certificat Express	1340	Certificat Twin-Win
		1299	Autres certificats d'optimisation de la performance	1399	Autres certificats de participation

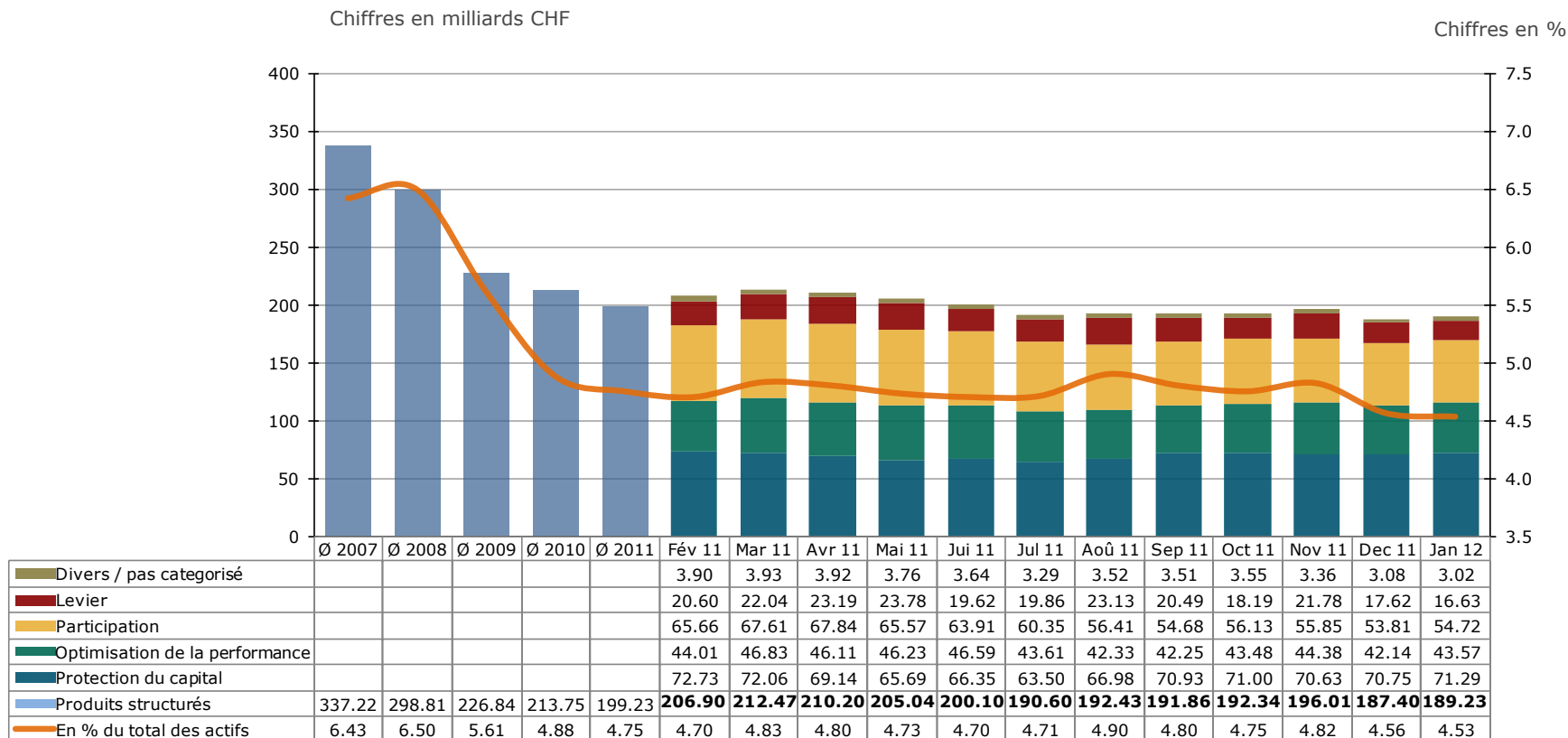
PRODUITS LEVIER

14 Produits d'investissement avec débiteur de référence		21 Levier sans Knock-Out		22 Levier avec Knock-Out	
1410	Certificat de débiteur de référence avec conditionnelle du capital	2100	Warrant	2200	Knock-Out Warrant
1420	Certificat de débiteur de référence avec optimisation de la performance	2110	Spread Warrant	2210	Mini-Future
1430	Certificat de débiteur de référence avec participation	2199	Autres certificats levier sans knock-out	2299	Autres certificats levier avec knock-out

- L'association classe les produits en six groupes principaux et 24 catégories de produits.
- Sur le site de l'association se trouve une fonction de recherche de produits www.asps-association.ch (Recherche de produits).
- La classification est vérifiée mensuellement et complétée si nécessaire.
- De nouvelles catégories de produits sont créées si trois émetteurs émettent au moins trois produits d'un type similaire.

3. Portefeuilles de titres dans les dépôts de la clientèle auprès des banques

3.1 Produits structurés depuis 2007



Source: Bulletin mensuel des statistiques économiques BNS, derniers chiffres disponibles

3. Portefeuilles de titres dans les dépôts de la clientèle auprès des banques

3.2 Toutes les catégories

Chiffres en milliards CHF

Date	Total	Marché monétaire	Obligations	Actions	Fonds de placement	Produits structurés	Autres titres
Ø 2005	3'927	58	1'202	1'467	1'012	182	36
Ø 2006	4'598	67	1'203	1'759	1'307	247	15
Ø 2007	5'246	82	1'232	1'990	1'599	337	6
Ø 2008	4'594	115	1'180	1'533	1'465	299	3
Ø 2009	4'040	131	1'205	1'249	1'227	227	2
Ø 2010	4'378	111	1'266	1'450	1'336	214	2
Ø 2011	4'197	102	1'177	1'424	1'294	199	1
Jan 11	4'375	124	1'207	1'492	1'345	205	2
Fév 11	4'397	119	1'208	1'505	1'358	207	2
Mar 11	4'403	118	1'205	1'506	1'361	212	1
Avr 11	4'378	107	1'186	1'525	1'349	210	1
Mai 11	4'331	106	1'173	1'526	1'319	205	2
Jui 11	4'253	110	1'170	1'472	1'300	200	1
Jul 11	4'046	109	1'135	1'364	1'247	189	1
Aoû 11	3'930	85	1'140	1'294	1'216	192	1
Sep 11	3'999	89	1'178	1'293	1'246	192	1
Oct 11	4'051	86	1'173	1'352	1'246	192	1
Nov 11	4'063	83	1'171	1'360	1'251	196	1
Dec 11	4'113	82	1'184	1'394	1'263	187	1
Jan 12	4'178	79	1'193	1'434	1'282	189	1

- En comparaison à l'année précédente, le total des portefeuilles de titres a diminué de CHF 4'375 Mrd à CHF 4'178 Mrd en janvier 2012 (moins CHF 197 Mrd), soit une diminution de 4.50% (non corrigé des effets des cours).
- Durant cette période le marché des produits structurés a diminué de CHF 205.41 Mrd à CHF 189.23 Mrd (moins 7.88%).
- Les autres catégories ont aussi perdu, notamment le marché monétaire (-36.77%).

Source: Bulletin mensuel des statistiques économiques BNS

3. Portefeuilles de titres dans les dépôts de la clientèle auprès des banques

3.3 Toutes les catégories en pour cent

Chiffres en %

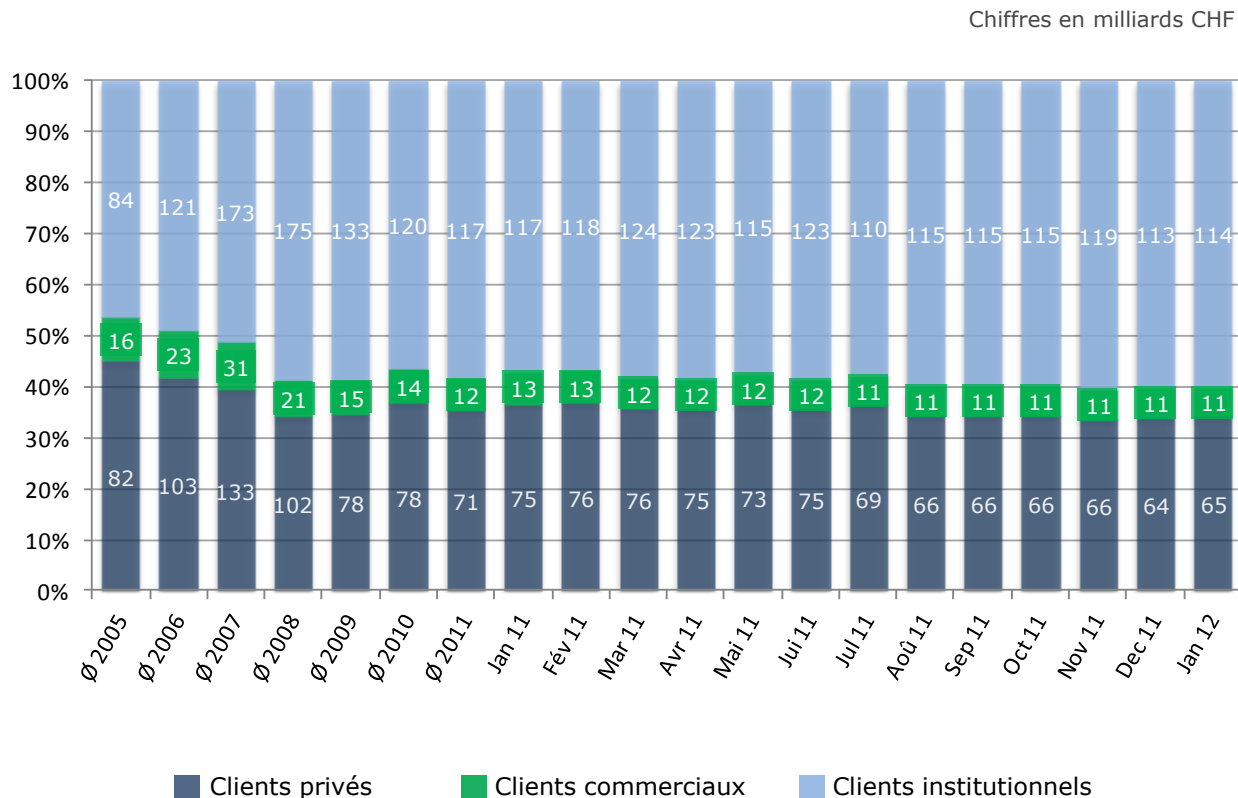
Datum	Marché monétaire	Obligations	Actions	Fonds de placement	Produits structurés	Autres titres
Ø 2005	1.48	30.61	37.36	25.76	4.63	0.92
Ø 2006	1.46	26.16	38.25	28.42	5.37	0.33
Ø 2007	1.57	23.49	37.93	30.48	6.43	0.11
Ø 2008	2.51	25.69	33.37	31.88	6.50	0.06
Ø 2009	3.23	29.84	30.90	30.37	5.61	0.05
Ø 2010	2.54	28.91	33.11	30.52	4.88	0.04
Ø 2011	2.43	28.06	33.89	30.83	4.75	0.03
Jan 11	2.84	27.59	34.10	30.74	4.70	0.04
Fév 11	2.70	27.46	34.22	30.88	4.70	0.04
Mar 11	2.67	27.37	34.20	30.90	4.83	0.03
Avr 11	2.44	27.09	34.83	30.81	4.80	0.03
Mai 11	2.44	27.08	35.25	30.46	4.73	0.03
Jui 11	2.59	27.50	34.60	30.57	4.70	0.03
Jul 11	2.69	28.06	33.72	30.81	4.68	0.04
Aoû 11	2.17	29.02	32.94	30.94	4.90	0.04
Sep 11	2.22	29.46	32.33	31.16	4.80	0.04
Oct 11	2.12	28.96	33.37	30.77	4.75	0.04
Nov 11	2.06	28.82	33.47	30.79	4.82	0.04
Dec 11	2.00	28.79	33.91	30.71	4.56	0.03
Jan 12	1.88	28.56	34.32	30.68	4.53	0.03

- En janvier 2012, 4.53% des dépôts de la clientèle étaient placés dans des produits structurés.
- C'est une diminution de 3.61% par rapport à l'année précédente (4.70%).
- Par rapport aux autres catégories c'est un déplacement du marché monétaire (-33.80%) et produits structurés (-3.62%) aux obligations (+3.52%), tandis que des actions (+0.65%) et les fonds de placement (-0.20%) sont restés relativement stables.

Source: Bulletin mensuel des statistiques économiques BNS

3. Portefeuilles de titres dans les dépôts de la clientèle auprès des banques

3.4 Selon les segments clientèles (titulaire des dépôts)



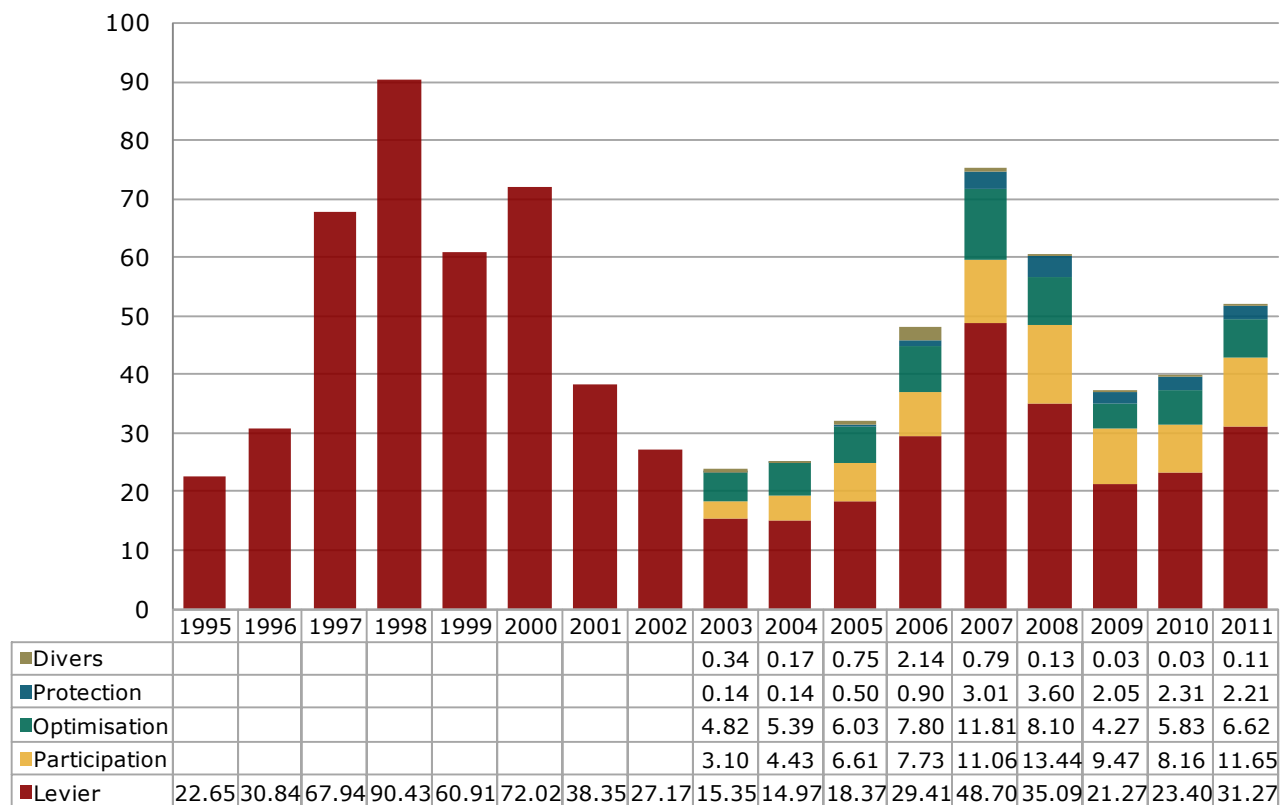
- L'ASPS estime que plus de la moitié des produits structurés détenus par des privés ont été acquis par la médiation d'un gérant de fortune.

Source: Bulletin mensuel des statistiques économiques BNS

4. Produits structurés à la bourse Scoach

4.1 Développement du chiffre d'affaires entre 1995 - 2011

Chiffres en milliards CHF



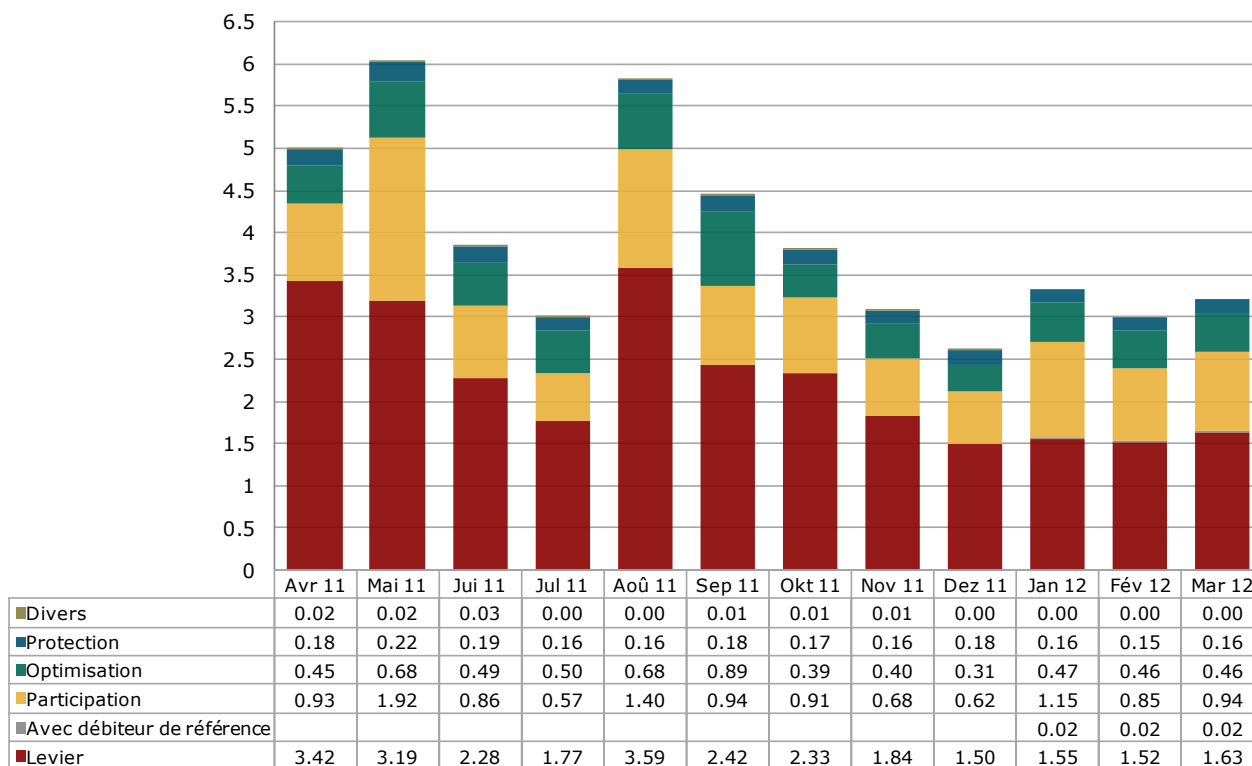
- Avec un chiffre d'affaires de CHF 51.76 Mrd à la bourse Scoach on observe une continuation de la tendance haussière depuis le point bas de 2009.
- En comparaison avec 2010 le chiffre d'affaires a progressé de CHF 12.13 Mrd (+30.53%). Comparé à l'excellente année 2007 c'est une augmentation de 68.68%.
- Tandis que en 2010 toutes les catégories ont été affecté de la baisse, en 2011 les produits de participation (+42.77%), les produits levier (+33.63%) et les produits d'optimisation de la performance (+13.55%) ont pu augmenter leur parts, pendant que les produits protection du capital (-4.33%) ont perdu.

Source: SIX Swiss Exchange, Derivative Partners Research AG

4. Produits structurés à la bourse Scoach

4.2 Développement du chiffre d'affaires ces 12 derniers mois

Chiffres en milliards CHF

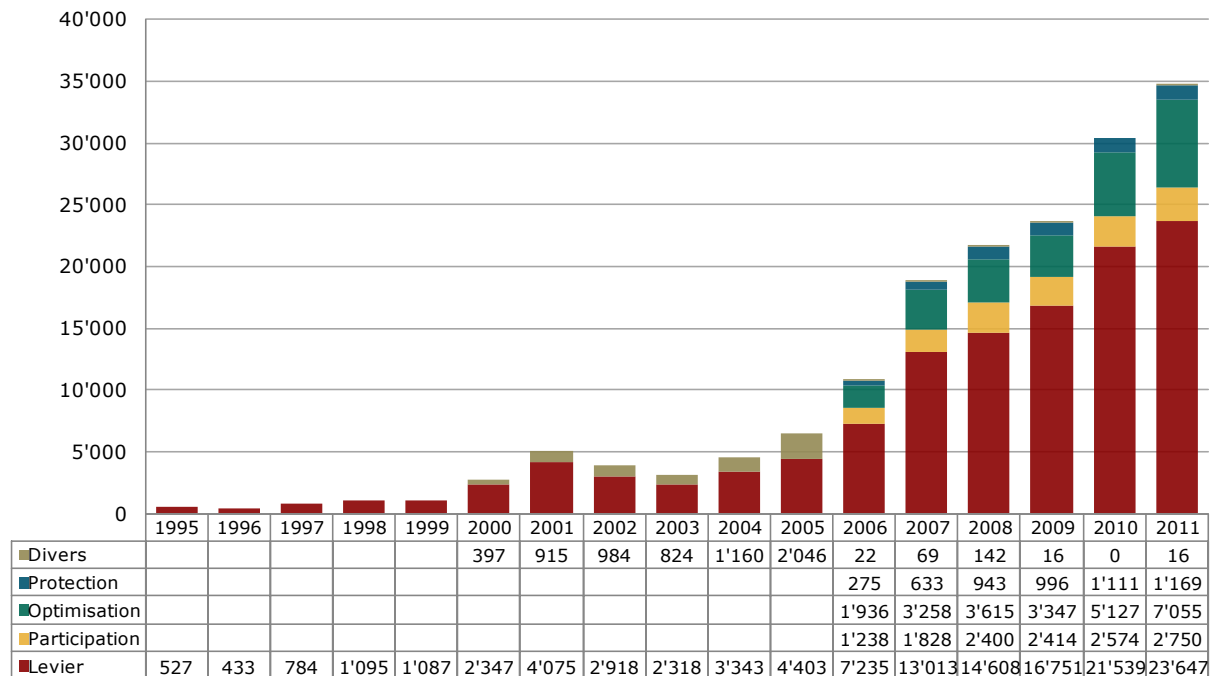


- Comparé au mois précédent le chiffre d'affaire en mars a baissé de 6.80%.
- Par rapport au commencement de l'année, c'est une diminution de 4.04%.
- Le chiffre d'affaires a diminué avant tout pour les catégories des produits de participation (-18.26%) tandis que le chiffre d'affaires pour des produits levier (+5.16%) a augmenté comparé au début de l'année.

Source: SIX Swiss Exchange, Derivative Partners Research AG

4. Produits structurés à la bourse Scoach

4.3 Nombre de produits cotés entre 1995 – 2011*



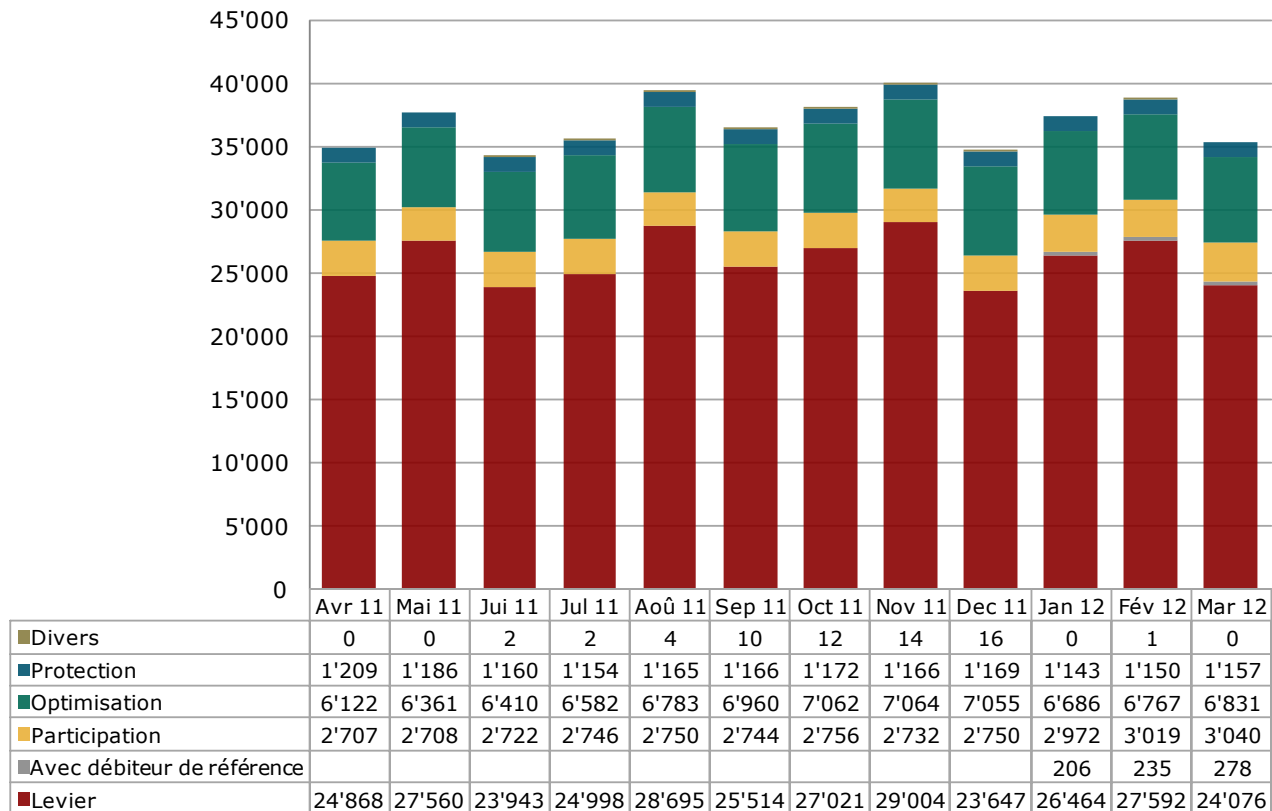
- Avec une croissance constante des produits cotés (34'637 à la fin de l'année 2011), les années précédentes ont encore une fois été dépassé. En comparaison avec 2010 c'est une augmentation de 4'286 produits (+14.12%).
- En 2011 on a enregistré des hausses dans toutes les catégories de produit, mais l'année dernière on a surtout émetté les produits d'optimisation de la performance (+37.60%).

* Nombre de produits coté à la fin de chaque année

Source: SIX Swiss Exchange, Derivative Partners Research AG

4. Produits structurés à la bourse Scoach

4.4 Nombre de produits cotés ces derniers 12 mois

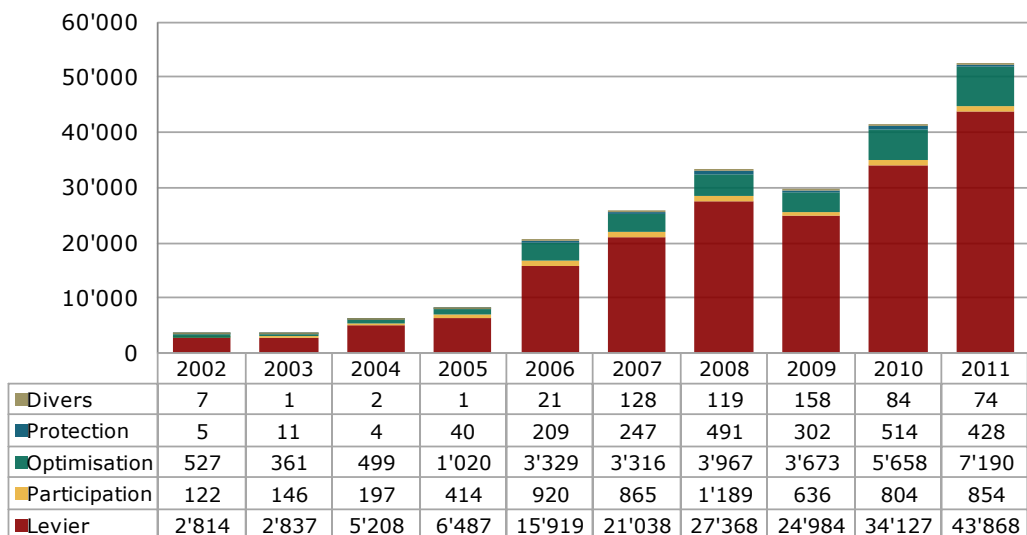


- Le premier trimestre, les catégories des produits de participation (+10.54%) et produits levier (+1.81%) ont connu une croissance. Le nombre de produits listés des catégories protection du capital (-1.03%) et des produits d'optimisation de la performance (-3.18%) a cependant diminué.
- Le nombre de produits cotés avec débiteur de référence a continuellement augmenté depuis le début de l'année.
- Il est à remarquer que le mois de mars a vu un grand nombre d'échéances aux bourses.

Source: SIX Swiss Exchange, Derivative Partners Research AG

4. Produits structurés à la bourse Scoach

4.5 Nouvelles émissions entre 2002 - 2011

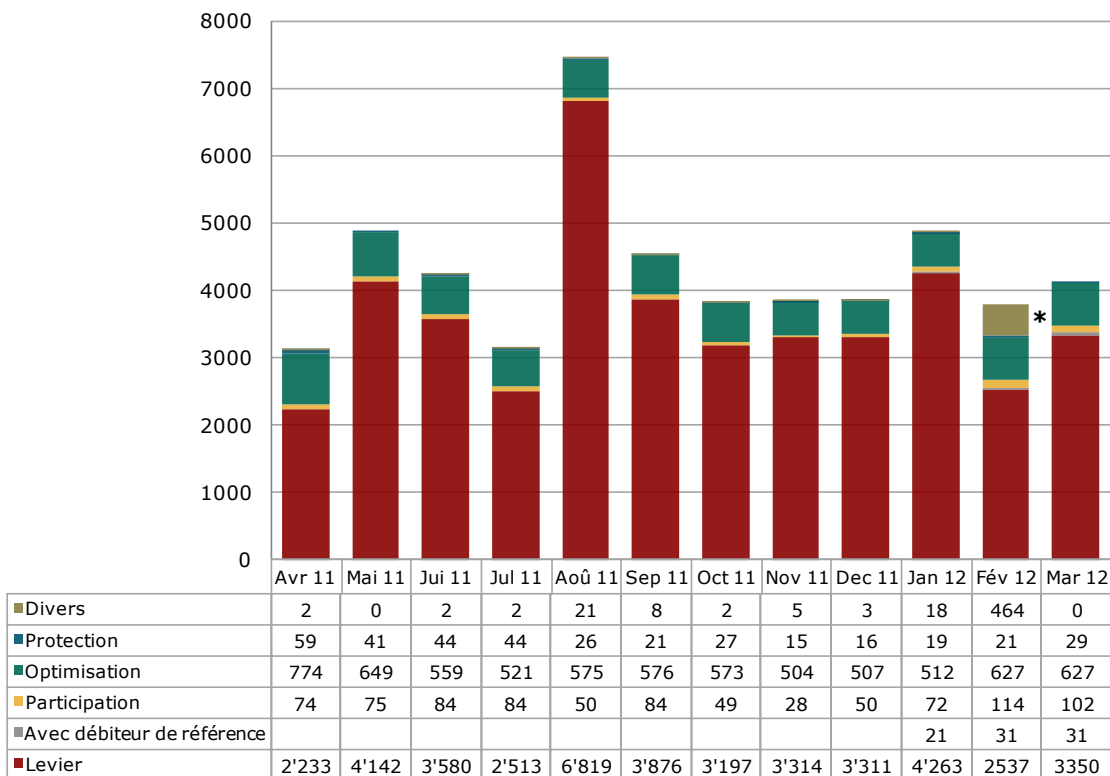


- L'année 2011 a largement dépassé les années précédentes avec 52'414 nouvelles émissions. En comparaison avec 2010 cette croissance se porte sur 27.26%.
- Les produits de levier représentent la plus grande partie avec 83.70%. Dans la catégorie des produits de placement les produits d'optimisation de la performance étaient les produits émis le plus avec une part de 13.72%.

Source: SIX Swiss Exchange, Derivative Partners Research AG

4. Produits structurés à la bourse Scoach

4.6 Nouvelles émissions ces derniers 12 mois



- Le nombre de 11'601 produits au quatrième trimestre 2011 a augmenté. Les nouvelles émissions au premier trimestre étaient 10.66% plus (12'838 produits).
- Comparé au début de l'année (4'905 produits), en mars 2012 mois de produits ont été émis (-15.62%).

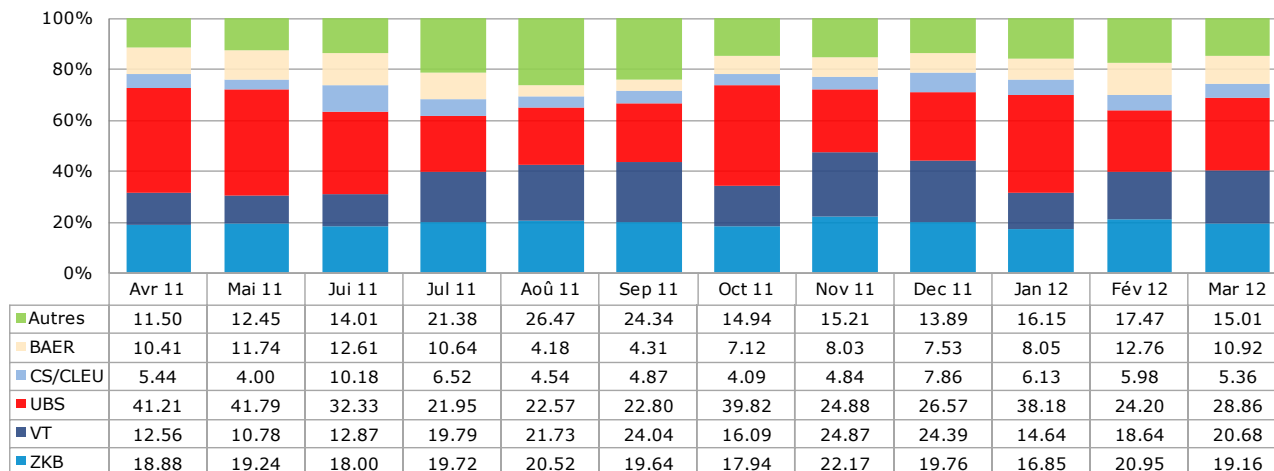
Source: SIX Swiss Exchange, Derivative Partners Research AG

* Coté en bourse pour un jour: 400 products de l'UBS

4. Produits structurés à la bourse Scoach

4.7 Parts de marché des 5 principaux émetteurs

Chiffres en %



- En mars 2012 les cinq principaux émetteurs de produits structurés cotés en bourse sont l'UBS (part de marché entier: 28.86%), la banque Vontobel (20.68%), la banque cantonale de Zurich (19.16%), la banque Julius Baer (10.92%) et la Credit Suisse / Clariden Leu (5.36%).
- Les parts de marché pour le Credit Suisse et Clariden Leu ont été consolidé à la suite de l'intégration de Clariden Leu dans sa maison mère.
- Gagnants du trimestre sont l'UBS (+8.60%) et la banque Julius Baer (+45.02%). La banque Vontobel (-15.21%), la banque cantonale de Zurich (-3.04%) et le Credit Suisse / Clariden Leu (-31.81%) ont perdu un part du marché.

Source: SIX Swiss Exchange, Derivative Partners Research AG

5. Appendice

5.1 Abréviations

Produits Levier	Levier
Produits d'investissement avec débiteur de référence.....	Avec débiteur de référence
Produits participation.....	Participation
Produits protections du capital.....	Protection
Produits optimisation de la performance.....	Optimisation
Produits divers.....	Divers
Milliards.....	Mrd

5.2 Impressum

Association Suisse Produits Structurés ASPS

Splügenstrasse 10, CH-8002 Zurich, Suisse

www.asps-association.ch

Contact: peter.keller@svsp-verband.ch

Parution: mensuelle / trimestrielle (rapport complet)

5.3 Sources des données

BNS Bulletin mensuel de statistiques économiques

SIX Swiss Exchange

Derivative Partners Research AG

Etat de toutes les données: 30.03.2012.

5.4 Disclaimer

Toutes données et informations fournies sans aucune garantie, cf. la rubrique <http://www.svsp-verband.ch/home/disclaimer.aspx?lang=fr>. Reproduction et citations autorisées avec indication de la source.