

Rapport sectoriel produits structurés

Rapport trimestriel

Mars 2013

Association Suisse Produits Structurés ASPS



Nouveau contenu:
ASPS chiffre des risques
Risque de marché agrégée (VaR) et la
Répartition des catégories de risque

Table des matières

1. L'essentiel en un clin d'œil

1.1 Chiffres-clé.....	3
1.2 Informations de l'ASPS.....	3

2. Catégorisation des produits

2.1 Catégorisation ASPS.....	4
------------------------------	---

3. Portefeuilles de titres dans les dépôts de la clientèle auprès des banques

3.1 Produits structurés depuis 2007.....	5
3.2 Toutes les catégories.....	6
3.3 Toutes les catégories en pour cent.....	7
3.4 Selon les segments clientèles (titulaire des dépôts).....	8

4. Produits structurés à la bourse Scoach

4.1 Développement du chiffre d'affaires entre 1997 – 2012.....	9
4.2 Développement du chiffre d'affaires ces 12 derniers mois	10
4.3 Nombre de produits cotés entre 1997 – 2012.....	11
4.4 Nombre de produits cotés ces derniers 12 mois.....	12
4.5 Nouvelles émissions entre 2002 – 2012.....	13
4.6 Nouvelles émissions ces derniers 12 mois.....	14
4.7 Parts de marché des 5 principaux émetteurs	15

5. ASPS chiffre des risques

5.1 Risque de marché agrégée (VaR) cours de l'année.....	16
5.2 Répartition des catégories de risque à la fin du trimestre.....	17

6. Appendice

6.1 Abréviations.....	16
6.2 Impressum.....	16
6.3 Sources des données.....	16
6.4 Disclaimer.....	16

1. L'essentiel en un clin d'oeil

1.1 Chiffres-clé

- A la fin de janvier 2013 (chiffres les plus récents de la BNS) un total de CHF 171.37 Mrd (+2.15%) était placé dans des produits structurés sur des dépôts bancaires suisses («actifs sous gestion»).
- Par rapport aux autres papiers-valeurs, cela équivaut à 3.69% de tout l'argent placé sur des dépôts bancaires suisses.
- Ces dépôts de la clientèle sont détenus de 36.25% par des investisseurs privés, de 56.72% par des investisseurs institutionnels et de 7.01% par des clients commerciaux.
- En mars 2013, les produits structurés ont enregistré des transactions boursières de CHF 2.66 Mrd à la bourse Scoach (+6.19 % par rapport au mois précédent).
- La catégorie des produits de levier a sa part à 53.38% de toutes transactions boursières. Les produits de placement ont baisser à 46.61%.
- Par la fin de mars 2013 34'314 produits étaient cotés dont 11'621 (33.87%) en ce premier trimestre.
- A la fin de mars 2013 les cinq principaux émetteurs de produits structurés cotés en bourse sont la banque cantonale de Zurich (part de marché entier: 24.60%), l'UBS (23.70%), la banque Vontobel (22.61%), la banque Julius Baer (8.04%) et le Credit Suisse (5.59 %). Le part des autres émetteurs est 15.10%.
- La présentation des données évolue pour donner une image plus précise de l'évolution du risque des produits structurés: désormais, la mesure de VaR agrégée de l'ASPS sur l'année et la répartition des catégories de risque seront publiées pour chaque catégorie de produit de la classification ASPS. La répartition des produits par catégorie de risques montre que les investisseurs en produits à effet de levier sont globalement exposés à un risque bien plus élevé que ceux détenant des produits d'optimisation de la performance, de participation et avec protection du capital, lesquels affichent au total le niveau de risque le plus faible. L'évolution des mesures de VaR sur l'année révèle une tendance à la baisse des risques.

1.2 Informations de l'ASPS

- Le site de l'association www.asps-association.ch fournit de plus amples informations sur le fonctionnement des types de produits, l'attribution des astérisques et la ASPS Swiss Derivative Map.
- Sur le site Web de l'association, vous trouvez aussi des informations sur la solvabilité des émetteurs et désormais le ASPS indicateur de risque, utilisant comme référence la « value at risk » (VaR), pour montrer le risque de marché des produits structurés.

2. Classification des produits ASPS

2.1 Classifications ASPS (Etat: 28.03.2013)

PRODUITS D'INVESTISSEMENT

11 Protection du capital		12 Optimisation de la performance		13 Participation	
1100	Certificat de protection du capital participation	1200	Certificat Discount	1300	Certificat Tracker
1110	Certificat de conversion	1210	Certificat Discount avec barrière	1310	Certificat Outperformance
1130	Certificat de protection du capital avec barrière	1220	Reverse Convertible	1320	Certificat Bonus
1140	Certificat de protection du capital avec coupon	1230	Barrier Reverse Convertible	1330	Certificat Outperformance Bonus
1199	Autres certificats de protection du capital	1260	Certificat Express	1340	Certificat Twin-Win
		1299	Autres certificats d'optimisation de la performance	1399	Autres certificats de participation

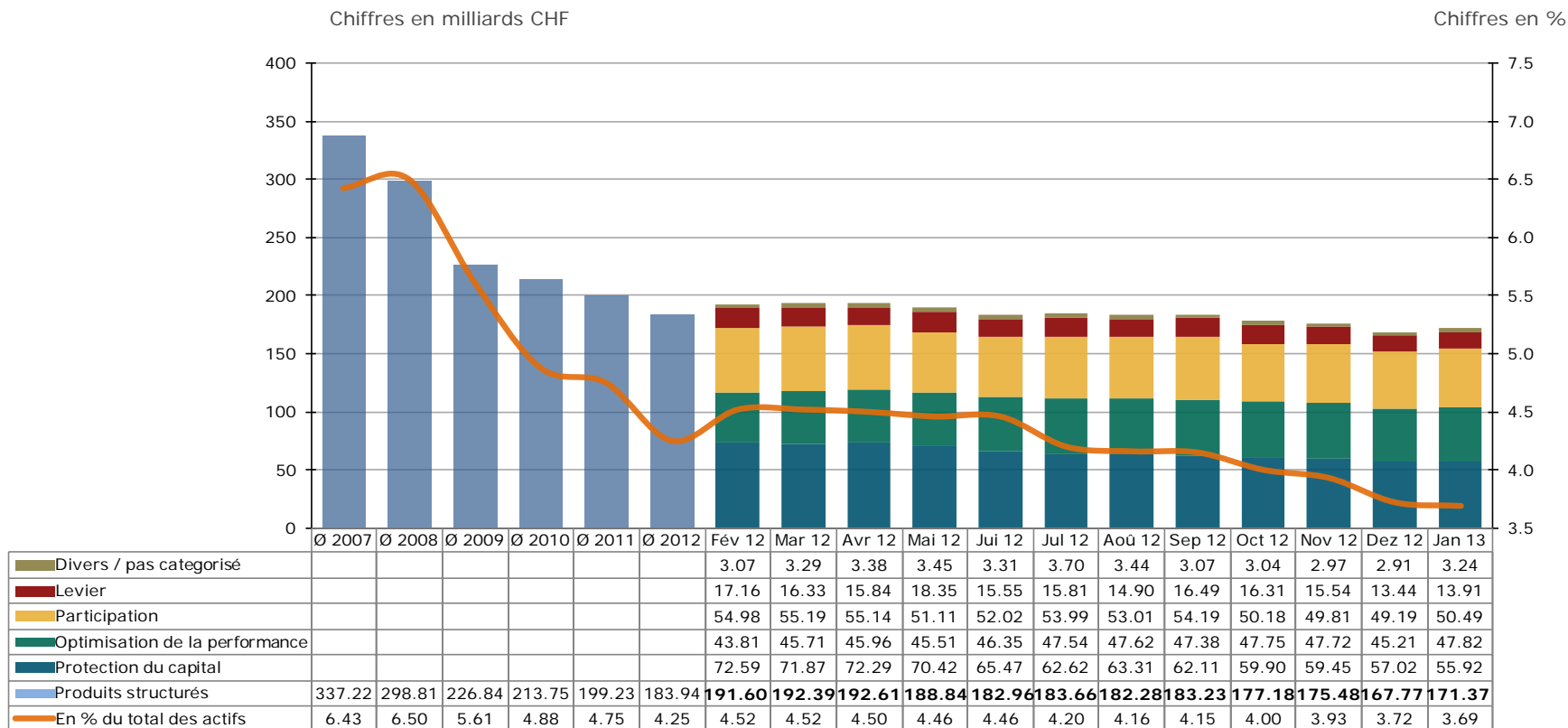
PRODUITS LEVIER

14 Produits d'investissement avec débiteur de référence		21 Levier	
1410	Certificat de débiteur de référence avec conditionnelle du capital	2100	Warrant
1420	Certificat de débiteur de référence avec optimisation de la performance	2110	Spread Warrant
1430	Certificat de débiteur de référence avec participation	2200	Warrant avec Knock-Out
		2210	Mini-Future
		2300	Certificat avec Constant Levier
		2099	Autres certificats levier

- L'association classe les produits en cinq groupes principaux et 26 catégories de produits.
- Sur le site de l'association se trouve une fonction de recherche de produits www.asps-association.ch (Recherche de produits).
- La classification est vérifiée mensuellement et complétée si nécessaire.
- De nouvelles catégories de produits sont créées si trois émetteurs émettent au moins trois produits d'un type similaire.

3. Portefeuilles de titres dans les dépôts de la clientèle auprès des banques

3.1 Produits structurés depuis 2007



*Les statistiques mensuels de la BNS (recensement partiel) comportent seulement les banques avec des volumes de dépôts > 4,3 milliards de francs. Mais selon les statistiques annuelles de la Banque nationale (recensement total), le stock absolu des produits structurés devrait être environ 2 - 3% plus haut.

Source: Bulletin mensuel des statistiques économiques BNS, derniers chiffres disponibles

3. Portefeuilles de titres dans les dépôts de la clientèle auprès des banques

3.2 Toutes les catégories

Chiffres en milliards CHF

Date	Total	Marché monétaire	Obligations	Actions	Fonds de placement	Produits structurés	Autres titres
Ø 2005	3'927	58	1'202	1'467	1'012	182	36
Ø 2006	4'598	67	1'203	1'759	1'307	247	15
Ø 2007	5'246	82	1'232	1'990	1'599	337	6
Ø 2008	4'594	115	1'180	1'533	1'465	299	3
Ø 2009	4'040	131	1'205	1'249	1'227	227	2
Ø 2010	4'378	111	1'266	1'450	1'336	214	2
Ø 2011	4'197	102	1'177	1'424	1'294	199	1
Ø 2012	4'335	75	1'229	1'489	1'357	184	1
Jan 12	4'178	79	1'193	1'434	1'282	189	1
Fév 12	4'236	77	1'199	1'468	1'299	192	1
Mar 12	4'259	76	1'202	1'482	1'305	192	1
Avr 12	4'281	77	1'209	1'473	1'329	193	1
Mai 12	4'235	78	1'231	1'397	1'340	189	1
Jui 12	4'243	77	1'223	1'421	1'338	183	1
Jul 12	4'377	81	1'246	1'482	1'383	184	1
Aoû 12	4'384	76	1'252	1'493	1'380	182	1
Sep 12	4'420	72	1'246	1'522	1'395	183	1
Oct 12	4'426	71	1'247	1'533	1'397	177	1
Nov 12	4'466	71	1'246	1'565	1'408	175	1
Dec 12	4'515	66	1'251	1'599	1'430	168	1
Jan 13	4'640	67	1'245	1'695	1'461	171	1

- En comparaison à l'année précédente, le total des portefeuilles de titres a augmenté de CHF 4'178 Mrd à CHF 4'640 Mrd en janvier 2013 (plus CHF 462 Mrd), soit une augmentation de 11.06% (non corrigé des effets des cours).
- Durant cette période le marché des produits structurés a diminué de CHF 189 Mrd à CHF 171.37 Mrd (moins 9.33%).
- Notamment le marché monétaire (-15.19%) a perdu le plus. La part des fonds de placement a notamment augmenté (+13.96%).

Source: Bulletin mensuel des statistiques économiques BNS

3. Portefeuilles de titres dans les dépôts de la clientèle auprès des banques

3.3 Toutes les catégories en pour cent

Chiffres en %

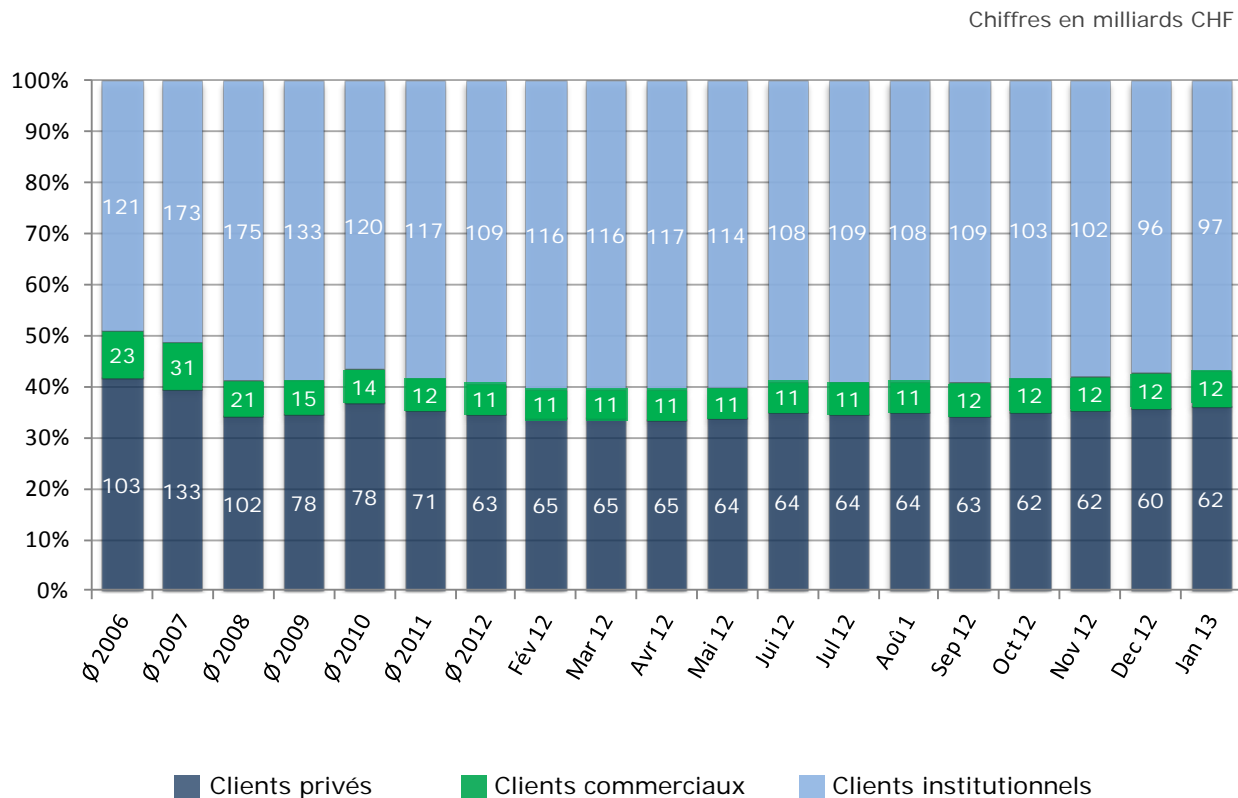
Datum	Marché monétaire	Obligations	Actions	Fonds de placement	Produits structurés	Autres titres
Ø 2005	1.48	30.61	37.36	25.76	4.63	0.92
Ø 2006	1.46	26.16	38.25	28.42	5.37	0.33
Ø 2007	1.57	23.49	37.93	30.48	6.43	0.11
Ø 2008	2.51	25.69	33.37	31.88	6.50	0.06
Ø 2009	3.23	29.84	30.90	30.37	5.61	0.05
Ø 2010	2.54	28.91	33.11	30.52	4.88	0.04
Ø 2011	2.43	28.06	33.89	30.83	4.75	0.03
Ø 2012	1.73	28.35	34.34	31.30	4.25	0.03
Jan 12	1.88	28.56	34.32	30.68	4.53	0.03
Fév 12	1.82	28.30	34.65	30.67	4.52	0.03
Mar 12	1.78	28.22	34.80	30.65	4.52	0.03
Avr 12	1.79	28.24	34.40	31.04	4.50	0.03
Mai 12	1.84	29.06	32.98	31.64	4.46	0.03
Jui 12	1.82	28.83	33.49	31.53	4.31	0.03
Jul 12	1.84	28.48	33.86	31.60	4.20	0.02
Aoû 12	1.73	28.56	34.04	31.49	4.16	0.02
Sep 12	1.64	28.19	34.43	31.56	4.15	0.02
Oct 12	1.60	28.17	34.64	31.56	4.00	0.02
Nov 12	1.58	27.89	35.05	31.53	3.93	0.02
Dec 12	1.47	27.71	35.41	31.67	3.72	0.02
Jan 13	1.44	26.83	36.54	31.48	3.69	0.02

- En janvier 2013, 3.69% des dépôts de la clientèle étaient placés dans des produits structurés.
- C'est une diminution de 18.54% par rapport à l'année précédente (4.53%).
- Par rapport aux autres catégories c'est un déplacement du marché monétaire (-23.40%), des produits structurés (-18.54%) et des obligations (-6.01) aux des actions (+6.47%) et des fonds de placement (+2.61%).

Source: Bulletin mensuel des statistiques économiques BNS

3. Portefeuilles de titres dans les dépôts de la clientèle auprès des banques

3.4 Selon les segments clientèles (titulaire des dépôts)



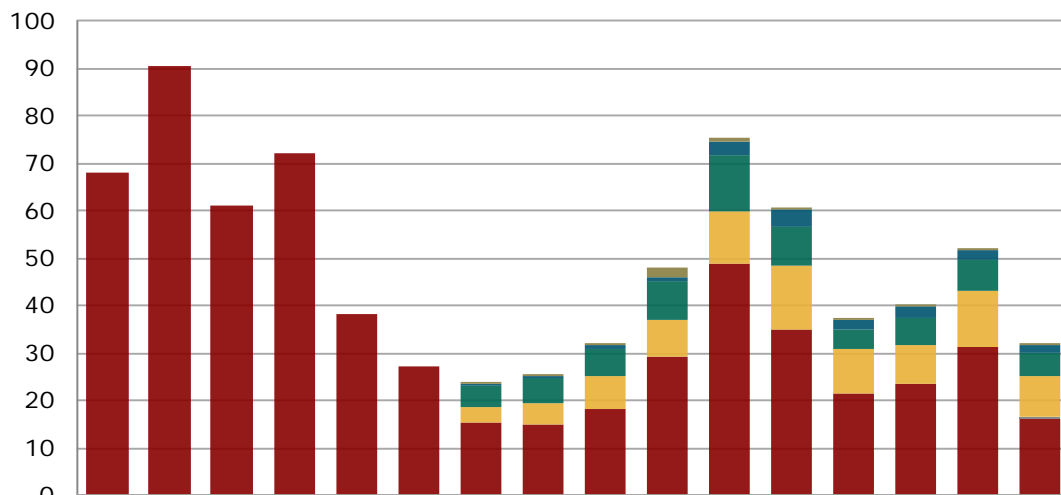
- L'ASPS estime que plus de la moitié des produits structurés détenus par des privés ont été acquis par la médiation d'un gérant de fortune.

Source: Bulletin mensuel des statistiques économiques BNS

4. Produits structurés à la bourse Scoach

4.1 Développement du chiffre d'affaires entre 1997 - 2011

Chiffres en milliards CHF



	1997	1998	1999	2000	2001	2002	2003	2004	2005	2006	2007	2008	2009	2010	2011	2012
Divers							0.34	0.17	0.75	2.14	0.79	0.13	0.03	0.03	0.11	0.08
Protection							0.14	0.14	0.50	0.90	3.01	3.60	2.05	2.31	2.21	1.84
Optimisation							4.82	5.39	6.03	7.80	11.81	8.10	4.27	5.83	6.62	4.93
Participation							3.10	4.43	6.61	7.73	11.06	13.44	9.47	8.16	11.65	8.47
Avec débiteur de référence																0.33
Levier	67.94	90.43	60.91	72.02	38.35	27.17	15.35	14.97	18.37	29.41	48.70	35.09	21.27	23.40	31.27	16.30

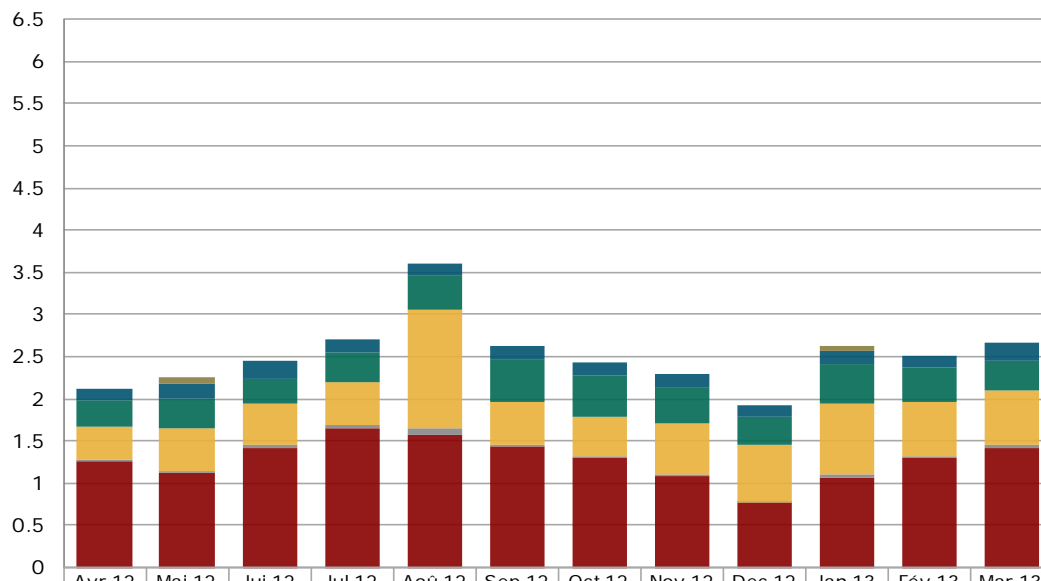
- Avec un chiffre d'affaires de CHF 31.87 Mrd à la bourse Scoach en 2012 on ne peut pas observer une continuation de la tendance haussière depuis le point bas de 2009.
- En comparaison avec 2011 le chiffre d'affaires a nettement diminué de CHF 19.99 Mrd (-38.55%). Comparé à l'excellente année 2007 c'est 42.28% du chiffre d'affaires.
- En 2011 avant tout les produits levier (-47.86%), les produits de participation (-27.32%) et les produits d'optimisation de la performance (-25.59%) ont perdu leur parts.

Source: SIX Swiss Exchange, Derivative Partners Research AG

4. Produits structurés à la bourse Scoach

4.2 Développement du chiffre d'affaires ces 12 derniers mois

Chiffres en milliards CHF



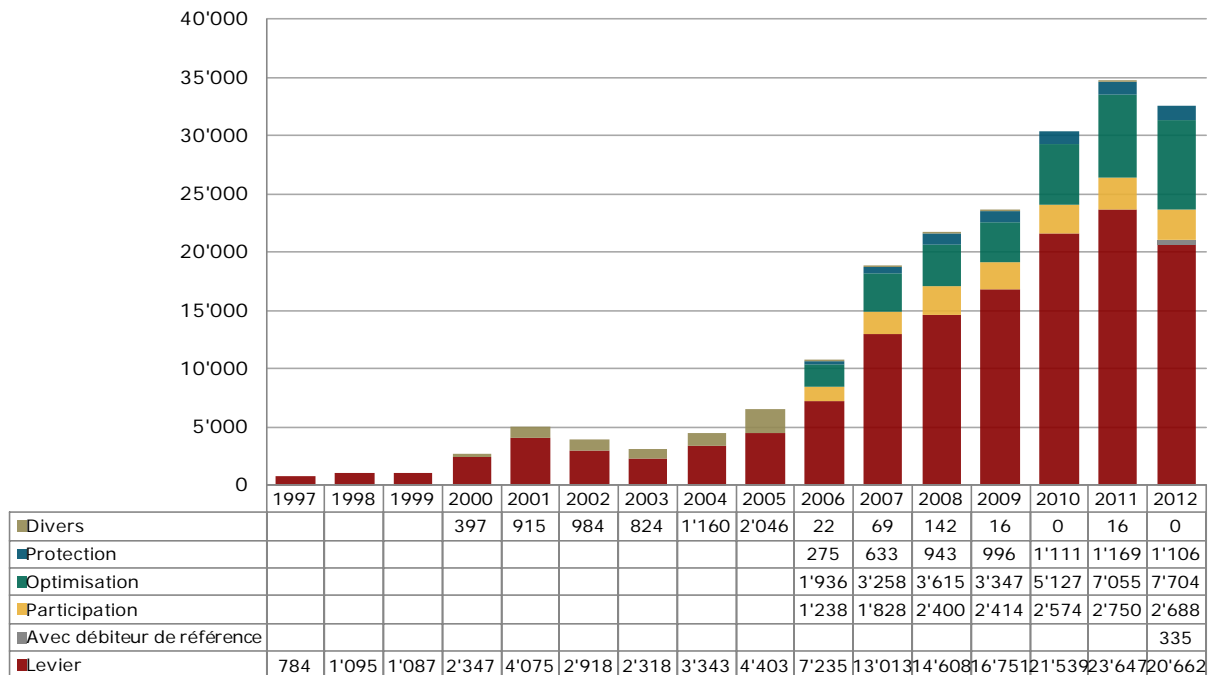
- Comparé au mois précédent le chiffre d'affaire en mars a augmenté de 6.19%.
- Le chiffre d'affaires a augmenté avant tout pour la catégorie protection du capital (+61.54%) et les produits levier (+9.36%).

Divers	0.00	0.08	0.00	0.00	0.00	0.00	0.00	0.00	0.00	0.06	0.00	0.00
Protection	0.13	0.17	0.20	0.15	0.14	0.17	0.15	0.14	0.12	0.16	0.13	0.21
Optimisation	0.32	0.35	0.31	0.37	0.42	0.50	0.48	0.45	0.34	0.47	0.41	0.36
Participation	0.38	0.51	0.47	0.50	1.41	0.51	0.47	0.59	0.68	0.85	0.65	0.65
Avec débiteur de référence	0.02	0.03	0.04	0.04	0.07	0.03	0.02	0.02	0.01	0.02	0.02	0.02
Levier	1.27	1.12	1.42	1.65	1.57	1.43	1.30	1.09	0.77	1.07	1.30	1.42

Source: SIX Swiss Exchange, Derivative Partners Research AG

4. Produits structurés à la bourse Scoach

4.3 Nombre de produits cotés entre 1997 – 2012

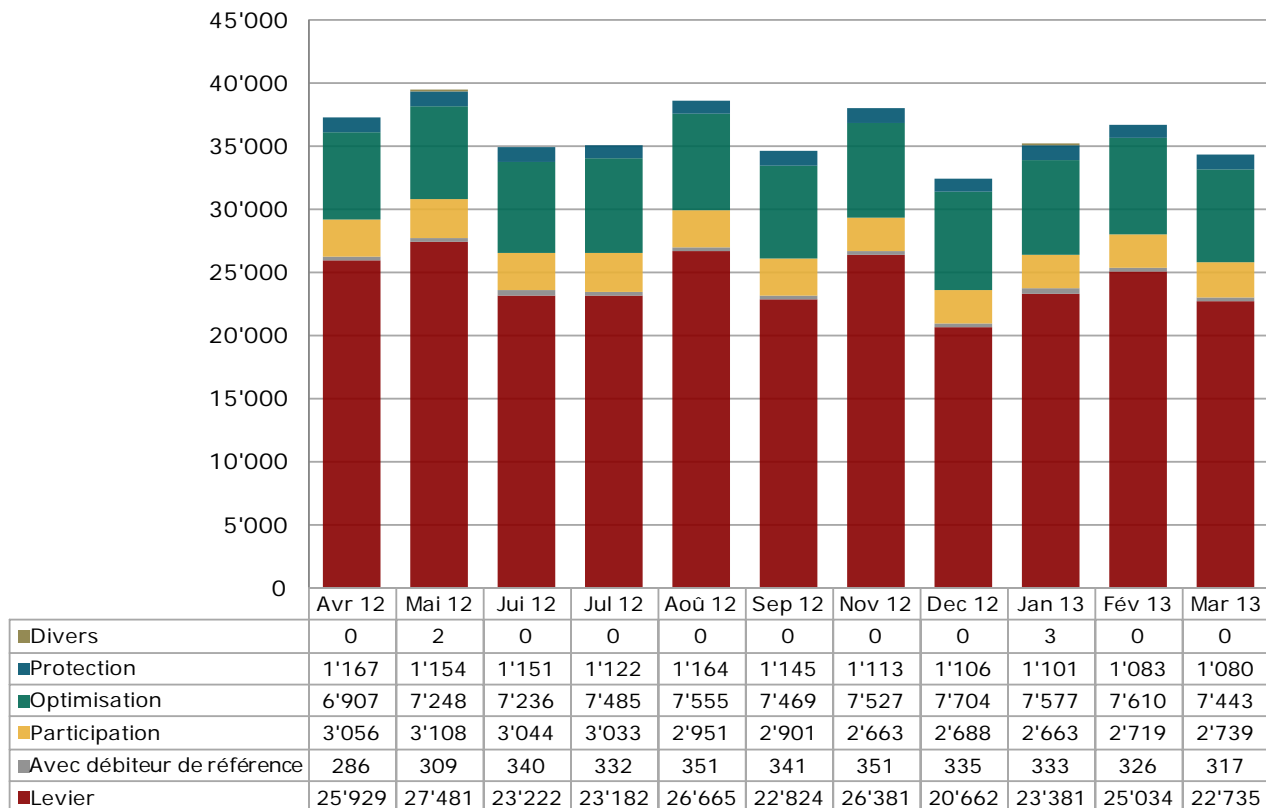


- Avec une réduction des produits cotés (32'495 à la fin de l'année 2012), les années précédentes n'ont pas été dépassées. En comparaison avec 2011 c'est une diminution de 2'146 produits (-6.18%).
- En 2012 on a enregistré des abaissements dans toutes les catégories de produit, mais surtout pour les produits levier (-12.62%).

Source: SIX Swiss Exchange, Derivative Partners Research AG

4. Produits structurés à la bourse Scoach

4.4 Nombre de produits cotés ces derniers 12 mois

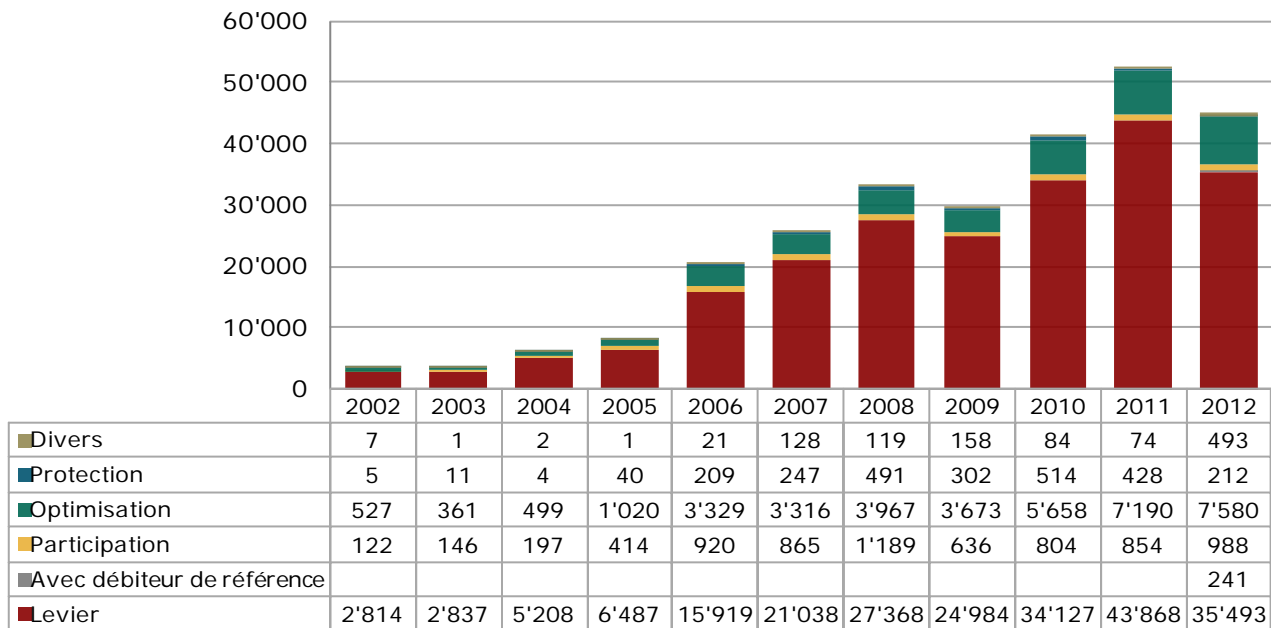


- Au premier trimestre on a enregistré une croissance pour des produits levier (+10.03%) et produits de participation (+2.85%). Le nombre des produits pour la catégorie des produits d'optimisation de la performance (-3.39%) et la catégorie protection du capital (-2.35%) a cependant diminué.
- Le nombre de produits cotés avec débiteur de référence a diminué par 2.76% en mars 2013.
- Il est à remarquer que le mois de mars a vu un grand nombre d'échéances aux bourses.

Source: SIX Swiss Exchange, Derivative Partners Research AG

4. Produits structurés à la bourse Scoach

4.5 Nouvelles émissions entre 2002 - 2012

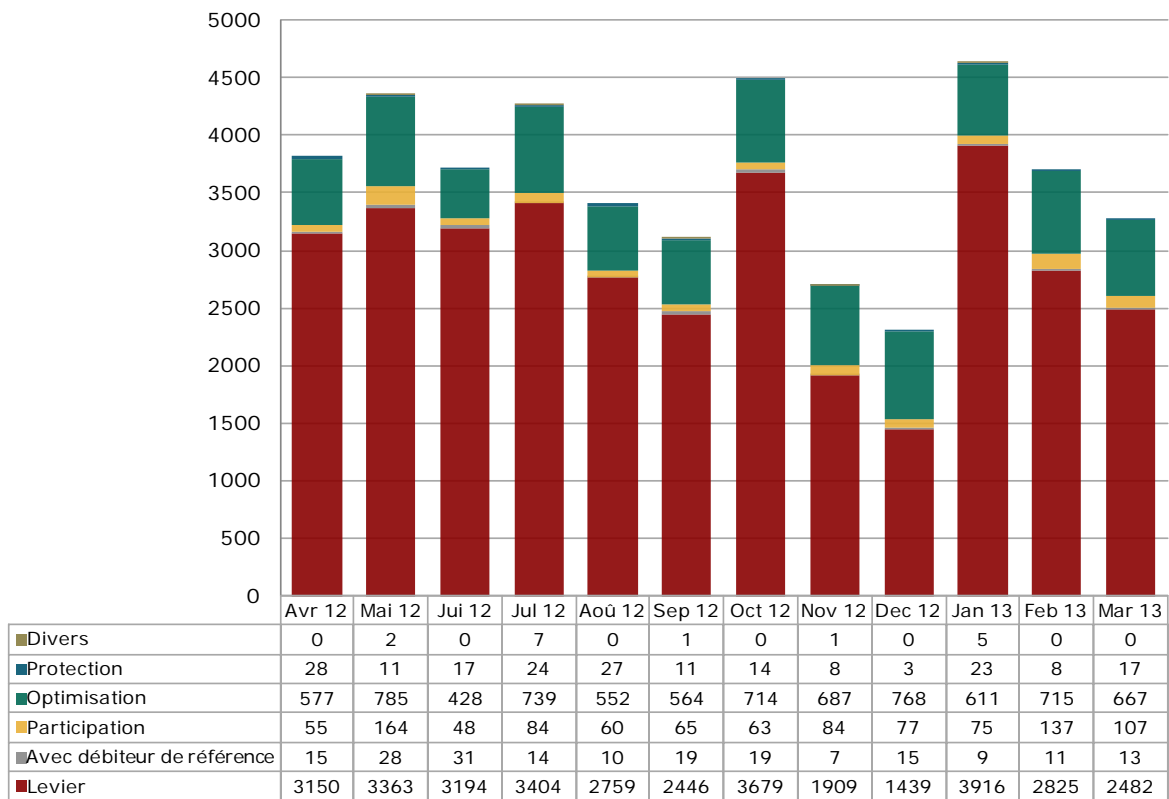


- L'année 2012 n'a pas dépassé les années précédentes avec 45'007 nouvelles émissions. En comparaison avec 2011 cette diminution se porte sur 14.13%.
- Les produits de levier représentent la plus grande partie avec 78.86%. Dans la catégorie des produits de placement les produits d'optimisation de la performance étaient les produits émis le plus avec une part de 16.84%.

Source: SIX Swiss Exchange, Derivative Partners Research AG

4. Produits structurés à la bourse Scoach

4.6 Nouvelles émissions ces derniers 12 mois



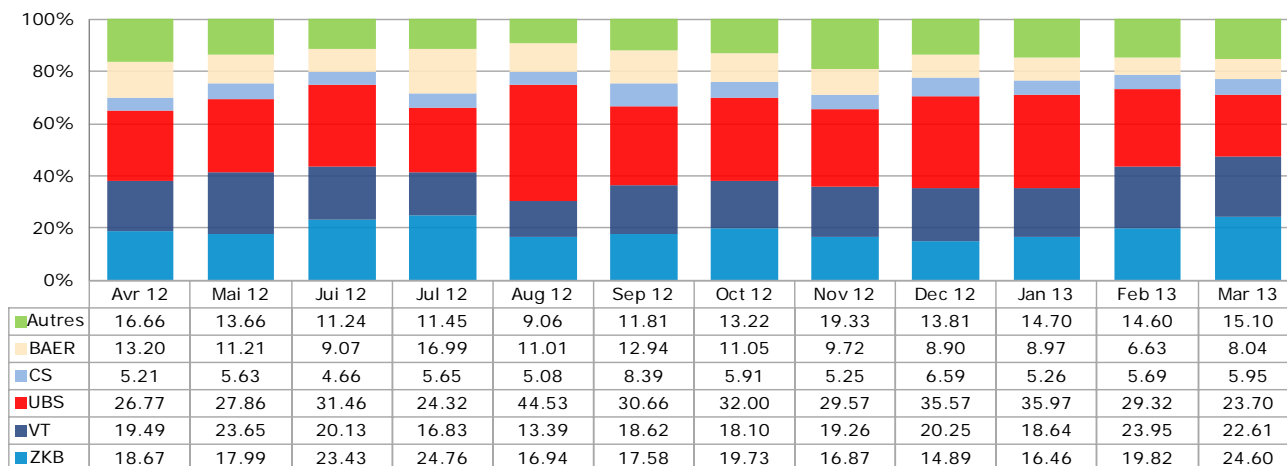
- Les nouvelles émissions ont augmenté par 22.49% (11'621 produits) au premier trimestre comparé au quatrième trimestre 2012 (9'487 produits).
- Comparé au début de l'année (4'639 produits), en mars 2013 moins de produits ont été émis (-11.09%).

Source: SIX Swiss Exchange, Derivative Partners Research AG

4. Produits structurés à la bourse Scoach

4.7 Parts de marché des 5 principaux émetteurs

Chiffres en %



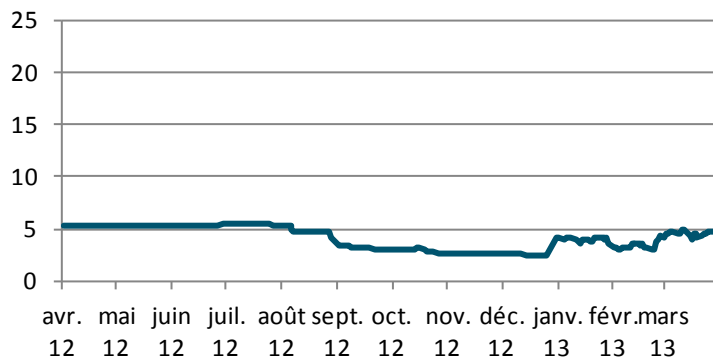
- A la fin de mars 2013 les cinq principaux émetteurs de produits structurés cotés en bourse sont la banque cantonale de Zurich (part de marché entier: 24.60%), l'UBS (23.70%), la banque Vontobel (22.61%), la banque Julius Baer (8.04%) et le Credit Suisse (5.59 %).
- Gagnants du trimestre sont la banque cantonale de Zurich (+65.21%) et la banque Vontobel (+11.65%). L'UBS (-33.37%), le Credit Suisse (-9.71%) et la banque Julius Baer (-9.66%) ont perdu un part du marché.

Source: SIX Swiss Exchange, Derivative Partners Research AG

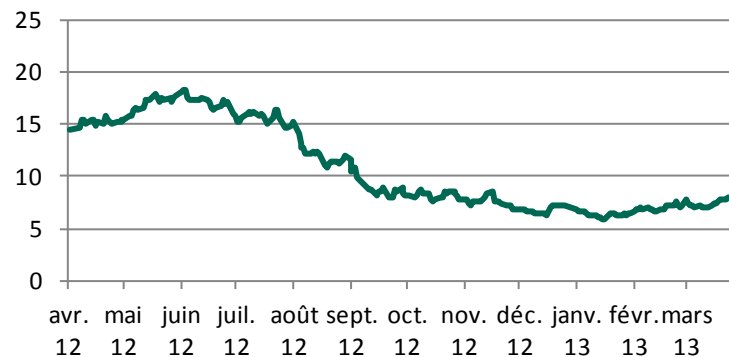
5. ASPS chiffre des risques

5.1 Risque de marché agrégée (VaR) cours de l'année

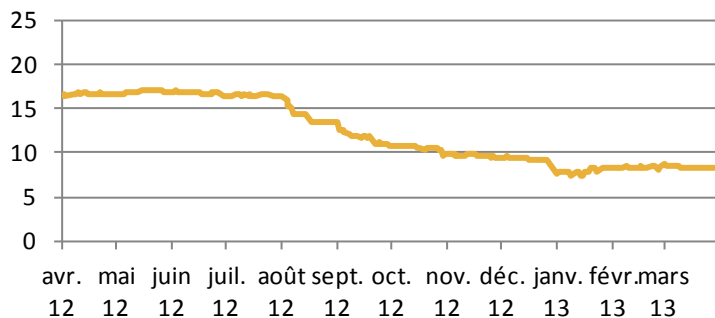
Protection du capital



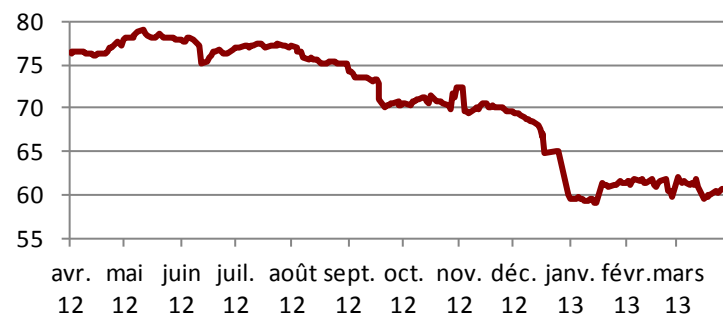
Optimisation de la performance



Participation



Levier

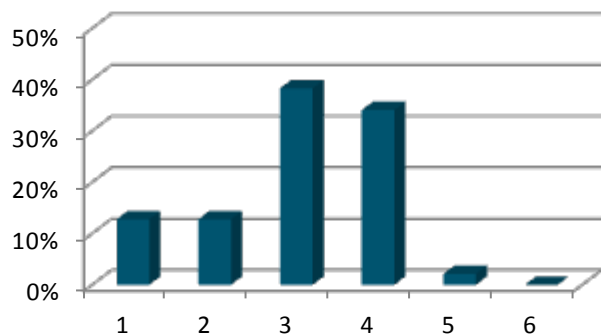


Valeur à risque (VaR) Mesure du risque de marché d'un produit, elle décrit la perte qui ne sera pas dépassée dans une période de détention spécifique (par exemple 10 jours) avec une probabilité définie (par exemple 99 %)

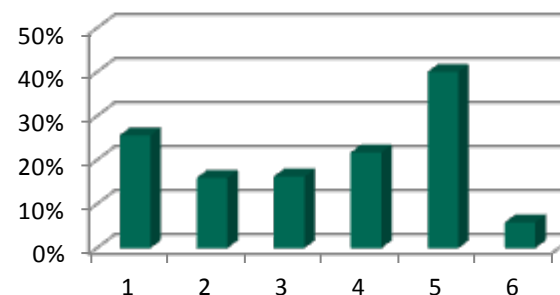
5. ASPS chiffre des risques

5.2 Répartition des catégories de risque à la fin du trimestre

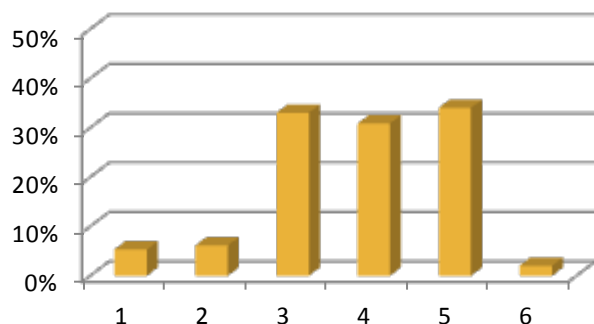
Classes de risque Protection du capital



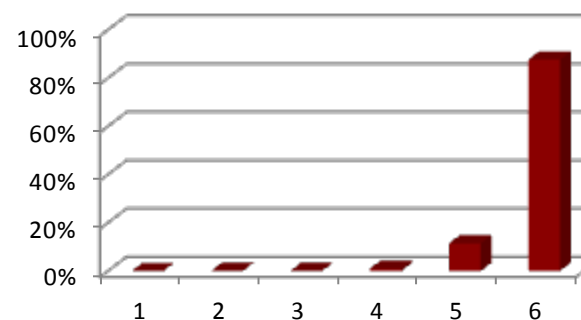
Classes de risque Optimisation de la performance



Classes de risque Participation



Classes de risque Levier



SSPA Risk categories: Pour faciliter le classement, les produits structurés sont alloués à l'une des six catégories de risque (classes), catégorie 6 représente le plus grand risque pour l'investissement dans un produit et la catégorie 1 le risque le plus bas. Les intervalles des six catégories de risque sont passés en revue chaque semaine.

6. Appendice

6.1 Abréviations

Produits Levier	Levier
Produits d'investissement avec débiteur de référence.....	Avec débiteur de référence
Produits participation.....	Participation
Produits protections du capital.....	Protection
Produits optimisation de la performance.....	Optimisation
Produits divers.....	Divers
Milliards.....	Mrd

6.2 Impressum

Association Suisse Produits Structurés ASPS

Splügenstrasse 10, CH-8002 Zurich, Suisse

www.asps-association.ch

Contact: peter.keller@svsp-verband.ch

Parution: mensuelle / trimestrielle (rapport complet)

6.3 Sources des données

BNS Bulletin mensuel de statistiques économiques

SIX Swiss Exchange

Derivative Partners Research AG

Etat de toutes les données: 28.03.2013.

6.4 Disclaimer

Toutes données et informations fournies sans aucune garantie, cf. la rubrique <http://www.svsp-verband.ch/home/disclaimer.aspx?lang=fr>. Reproduction et citations autorisées avec indication de la source.