

Rapport sectoriel produits structurés

Rapport trimestriel

Juin 2013

Association Suisse Produits Structurés ASPS

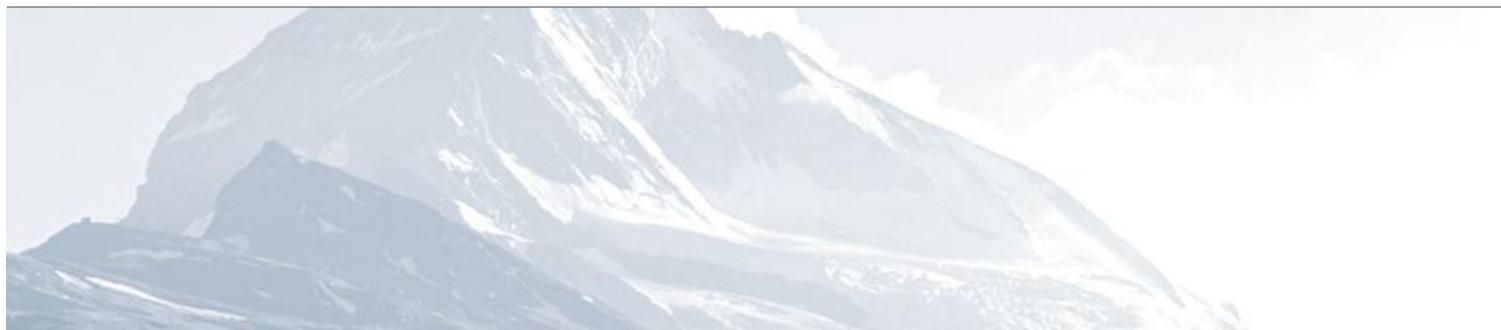


Table des matières

1. L'essentiel en un clin d'œil	
1.1 Chiffres-clé.....	3
1.2 Informations de l'ASPS.....	3
2. Catégorisation des produits	
2.1 Catégorisation ASPS.....	4
3. Portefeuilles de titres dans les dépôts de la clientèle auprès des banques	
3.1 Produits structurés depuis 2007.....	5
3.2 Toutes les catégories.....	6
3.3 Toutes les catégories en pour cent.....	7
3.4 Selon les segments clientèles (titulaire des dépôts).....	8
4. Produits structurés à la bourse Scoach	
4.1 Développement du chiffre d'affaires entre 2002 – 2012.....	9
4.2 Développement du chiffre d'affaires ces 12 derniers mois	10
4.3 Nombre de produits cotés entre 2002 – 2012.....	11
4.4 Nombre de produits cotés ces derniers 12 mois.....	12
4.5 Nouvelles émissions entre 2002 – 2012.....	13
4.6 Nouvelles émissions ces derniers 12 mois.....	14
4.7 Parts de marché des 5 principaux émetteurs	15
5. ASPS chiffre des risques	
5.1 Risque de marché agrégée (VaR) cours de l'année.....	16
5.2 Répartition des catégories de risque à la fin du trimestre.....	17
6. Appendice	
6.1 Abréviations.....	18
6.2 Impressum.....	18
6.3 Sources des données.....	18
6.4 Disclaimer.....	18

1. L'essentiel en un clin d'oeil

1.1 Chiffres-clé

- A la fin de avril 2013 (chiffres les plus récents de la BNS) un total de CHF 173.06 Mrd (-0.01%) était placé dans des produits structurés sur des dépôts bancaires suisses («actifs sous gestion»).
- Par rapport aux autres papiers-valeurs, cela équivaut à 3.61% de tout l'argent placé sur des dépôts bancaires suisses.
- Ces dépôts de la clientèle sont détenus de 35.26% par des investisseurs privés, de 57.80% par des investisseurs institutionnels et de 6.94% par des clients commerciaux.
- En juin 2013, les produits structurés ont enregistré des transactions boursières de CHF 3.19 Mrd à la bourse Scoach (-16.40% par rapport au mois précédent).
- La catégorie des produits de levier a sa part à 38.62% de toutes transactions boursières. Les produits de placement ont augmenté à 66.84%.
- Par la fin de juin 2013 34'608 produits étaient cotés dont 12'941 (37.39%) en ce deuxième trimestre.
- A la fin de juin 2013 les cinq principaux émetteurs de produits structurés cotés en bourse sont l'UBS (part de marché entier: 47.16%), la banque cantonale de Zurich (15.79%), la banque Vontobel (14.66%), la banque Julius Baer (6.76%) et le Credit Suisse (3.18%). Le part des autres émetteurs est 12.44%.
- Comme prévus les produits levier circulent constamment au limite supérieure entre 5 et 6 sur l'échelle des catégories de risque, tandis que plus de 60 % des produits protection du capital sont dans les catégories de risque 1 et 2. L'évolution des mesures de VaR sur l'année révèle une tendance à la baisse des risques depuis le début de l'année, mais a enregistré une légère croissance depuis mai.

1.2 Informations de l'ASPS

- Le site de l'association www.asps-association.ch fournit de plus amples informations sur le fonctionnement des types de produits, l'attribution des astérisques et la ASPS Swiss Derivative Map.
- Sur le site Web de l'association, vous trouvez aussi des informations sur la solvabilité des émetteurs et désormais le ASPS indicateur de risque, utilisant comme référence la « value at risk » (VaR), pour montrer le risque de marché des produits structurés.

2. Classification des produits ASPS

2.1 Classifications ASPS (Etat: 28.06.2013)

PRODUITS D'INVESTISSEMENT

11 Protection du capital		12 Optimisation de la performance		13 Participation	
1100	Certificat de protection du capital participation	1200	Certificat Discount	1300	Certificat Tracker
1110	Certificat de conversion	1210	Certificat Discount avec barrière	1310	Certificat Outperformance
1130	Certificat de protection du capital avec barrière	1220	Reverse Convertible	1320	Certificat Bonus
1140	Certificat de protection du capital avec coupon	1230	Barrier Reverse Convertible	1330	Certificat Outperformance Bonus
1199	Autres certificats de protection du capital	1260	Certificat Express	1340	Certificat Twin-Win
		1299	Autres certificats d'optimisation de la performance	1399	Autres certificats de participation

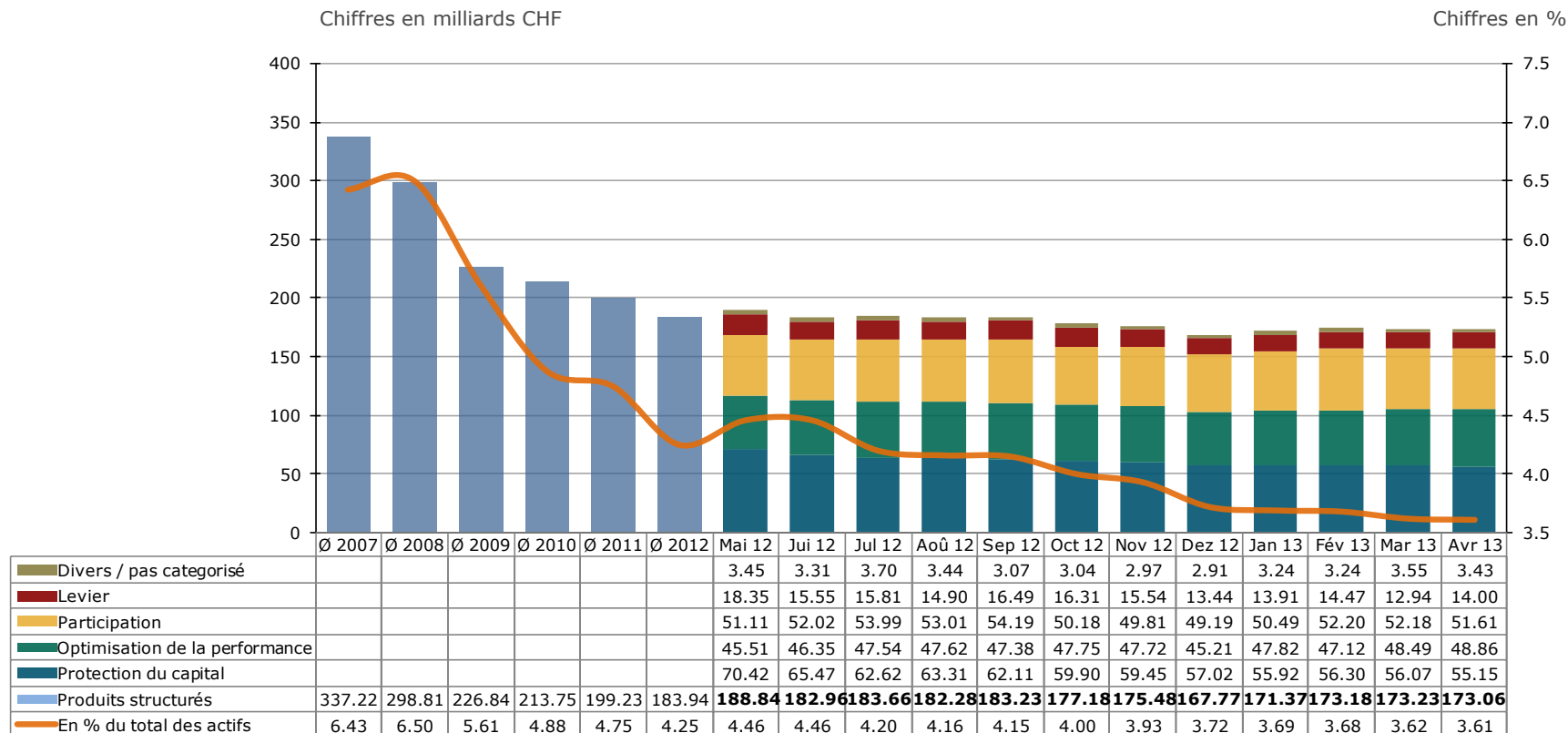
PRODUITS LEVIER

14 Produits d'investissement avec débiteur de référence		21 Levier	
1410	Certificat de débiteur de référence avec conditionnelle du capital	2100	Warrant
1420	Certificat de débiteur de référence avec optimisation de la performance	2110	Spread Warrant
1430	Certificat de débiteur de référence avec participation	2200	Warrant avec Knock-Out
		2210	Mini-Future
		2300	Certificat avec Constant Levier
		2099	Autres certificats levier

- L'association classe les produits en cinq groupes principaux et 26 catégories de produits.
- Sur le site de l'association se trouve une fonction de recherche de produits www.asps-association.ch (Recherche de produits).
- La classification est vérifiée mensuellement et complétée si nécessaire.
- De nouvelles catégories de produits sont créées si trois émetteurs émettent au moins trois produits d'un type similaire.

3. Portefeuilles de titres dans les dépôts de la clientèle auprès des banques

3.1 Produits structurés depuis 2007



*Les statistiques mensuels de la BNS (recensement partiel) comportent seulement les banques avec des volumes de dépôts > 4,3 milliards de francs. Mais selon les statistiques annuelles de la Banque nationale (recensement total), le stock absolu des produits structurés devrait être environ 2 - 3% plus haut.

Source: Bulletin mensuel des statistiques économiques BNS, derniers chiffres disponibles

3. Portefeuilles de titres dans les dépôts de la clientèle auprès des banques

3.2 Toutes les catégories

Chiffres en milliards CHF

Date	Total	Marché monétaire	Obligations	Actions	Fonds de placement	Produits structurés	Autres titres
Ø 2005	3'927	58	1'202	1'467	1'012	182	36
Ø 2006	4'598	67	1'203	1'759	1'307	247	15
Ø 2007	5'246	82	1'232	1'990	1'599	337	6
Ø 2008	4'594	115	1'180	1'533	1'465	299	3
Ø 2009	4'040	131	1'205	1'249	1'227	227	2
Ø 2010	4'378	111	1'266	1'450	1'336	214	2
Ø 2011	4'197	102	1'177	1'424	1'294	199	1
Ø 2012	4'335	75	1'229	1'489	1'357	184	1
Avr 12	4'281	77	1'209	1'473	1'329	193	1
Mai 12	4'235	78	1'231	1'397	1'340	189	1
Jui 12	4'243	77	1'223	1'421	1'338	183	1
Jul 12	4'377	81	1'246	1'482	1'383	184	1
Aoû 12	4'384	76	1'252	1'493	1'380	182	1
Sep 12	4'420	72	1'246	1'522	1'395	183	1
Oct 12	4'426	71	1'247	1'533	1'397	177	1
Nov 12	4'466	71	1'246	1'565	1'408	175	1
Dec 12	4'515	66	1'251	1'599	1'430	168	1
Jan 13	4'640	67	1'245	1'695	1'461	171	1
Fév 13	4'712	69	1'250	1'733	1'486	173	1
Mar 13	4'786	67	1'255	1'774	1'515	173	1
Avr 13	4'788	68	1'242	1'783	1'521	173	1

- En comparaison à l'année précédente, le total des portefeuilles de titres a augmenté de CHF 4'281 Mrd à CHF 4'788 Mrd en avril 2013 (plus CHF 507 Mrd), soit une augmentation de 11.84% (non corrigé des effets des cours).
- Durant cette période le marché des produits structurés a diminué de CHF 192.61 Mrd à CHF 173.06 Mrd (moins 10.15%).
- Notamment le marché monétaire (-12.82%) a perdu le plus. La part des actions a notamment augmenté (+21.10%).

Source: Bulletin mensuel des statistiques économiques BNS

3. Portefeuilles de titres dans les dépôts de la clientèle auprès des banques

3.3 Toutes les catégories en pour cent

Chiffres en %

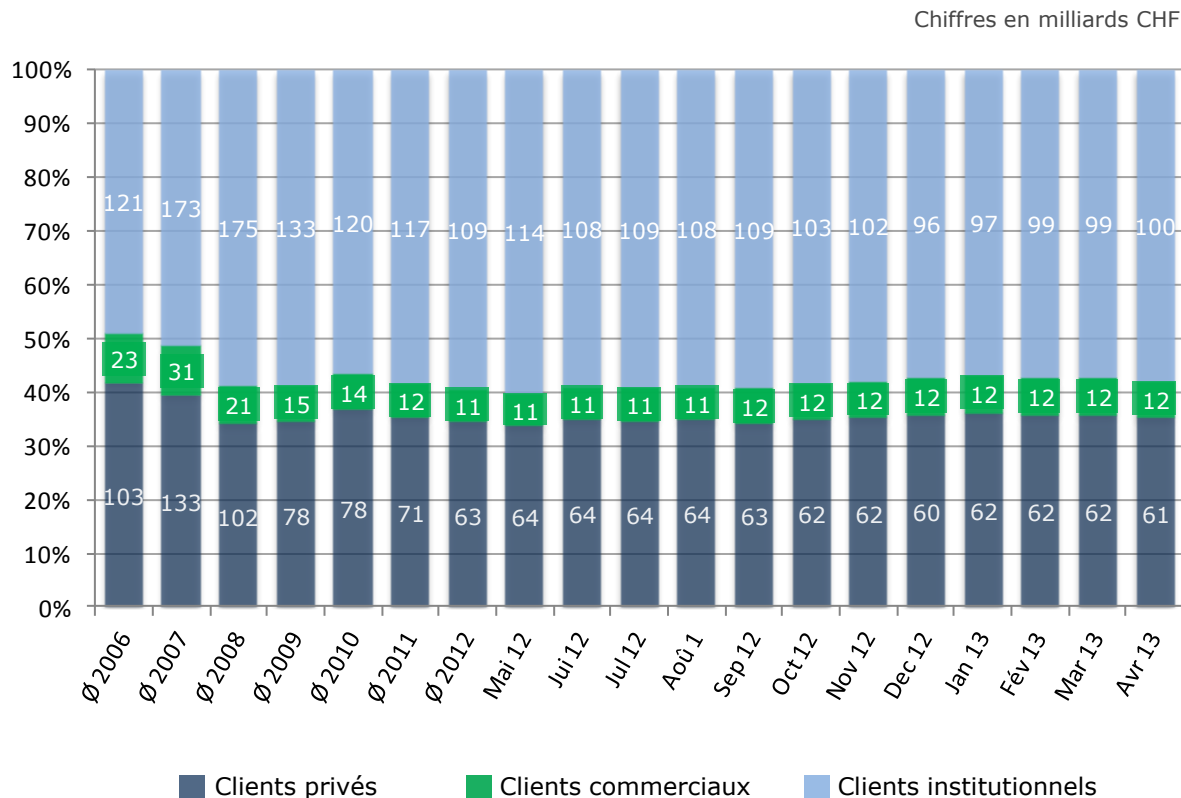
Datum	Marché monétaire	Obligations	Actions	Fonds de placement	Produits structurés	Autres titres
Ø 2005	1.48	30.61	37.36	25.76	4.63	0.92
Ø 2006	1.46	26.16	38.25	28.42	5.37	0.33
Ø 2007	1.57	23.49	37.93	30.48	6.43	0.11
Ø 2008	2.51	25.69	33.37	31.88	6.50	0.06
Ø 2009	3.23	29.84	30.90	30.37	5.61	0.05
Ø 2010	2.54	28.91	33.11	30.52	4.88	0.04
Ø 2011	2.43	28.06	33.89	30.83	4.75	0.03
Ø 2012	1.73	28.35	34.34	31.30	4.25	0.03
Avr 12	1.79	28.24	34.40	31.04	4.50	0.03
Mai 12	1.84	29.06	32.98	31.64	4.46	0.03
Jui 12	1.82	28.83	33.49	31.53	4.31	0.03
Jul 12	1.84	28.48	33.86	31.60	4.20	0.02
Aoû 12	1.73	28.56	34.04	31.49	4.16	0.02
Sep 12	1.64	28.19	34.43	31.56	4.15	0.02
Oct 12	1.60	28.17	34.64	31.56	4.00	0.02
Nov 12	1.58	27.89	35.05	31.53	3.93	0.02
Dec 12	1.47	27.71	35.41	31.67	3.72	0.02
Jan 13	1.44	26.83	36.54	31.48	3.69	0.02
Fév 13	1.47	26.53	36.77	31.53	3.68	0.02
Mar 13	1.41	26.22	37.06	31.66	3.62	0.02
Avr 13	1.42	25.93	37.24	31.77	3.61	0.02

- En avril 2013, 3.61% des dépôts de la clientèle étaient placés dans des produits structurés.
- C'est une diminution de 19.78% par rapport à l'année précédente (4.50%).
- Par rapport aux autres catégories c'est un déplacement du marché monétaire (-20.67%), des produits structurés (-19.78%) et des obligations (-8.18%) aux des actions (+8.26%) et des fonds de placement (+2.35%).

Source: Bulletin mensuel des statistiques économiques BNS

3. Portefeuilles de titres dans les dépôts de la clientèle auprès des banques

3.4 Selon les segments clientèles (titulaire des dépôts)



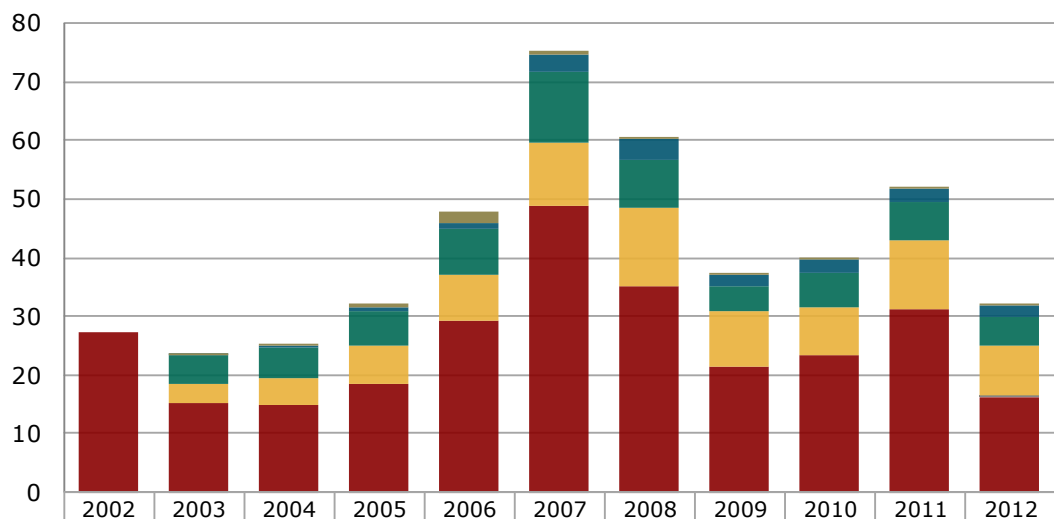
- L'ASPS estime que plus de la moitié des produits structurés détenus par des privés ont été acquis par la médiation d'un gérant de fortune.

Source: Bulletin mensuel des statistiques économiques BNS

4. Produits structurés à la bourse Scoach

4.1 Développement du chiffre d'affaires entre 2002 - 2012

Chiffres en milliards CHF



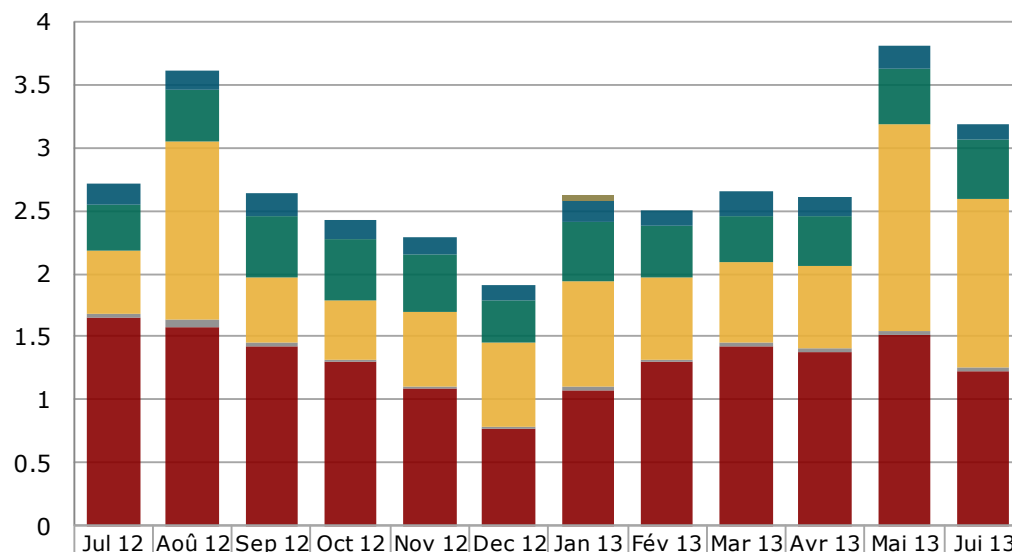
- Avec un chiffre d'affaires de CHF 31.87 Mrd à la bourse Scoach en 2012 on ne peut pas observer une continuation de la tendance haussière depuis le point bas de 2009.
- En comparaison avec 2011 le chiffre d'affaires a nettement diminué de CHF 19.99 Mrd (-38.55%). Comparé à l'excellente année 2007 c'est 42.28% du chiffre d'affaires.
- En 2011 avant tout les produits levier (-47.86%), les produits de participation (-27.32%) et les produits d'optimisation de la performance (-25.59%) ont perdu leur parts.

Source: SIX Swiss Exchange, Derivative Partners Research AG

4. Produits structurés à la bourse Scoach

4.2 Développement du chiffre d'affaires ces 12 derniers mois

Chiffres en milliards CHF

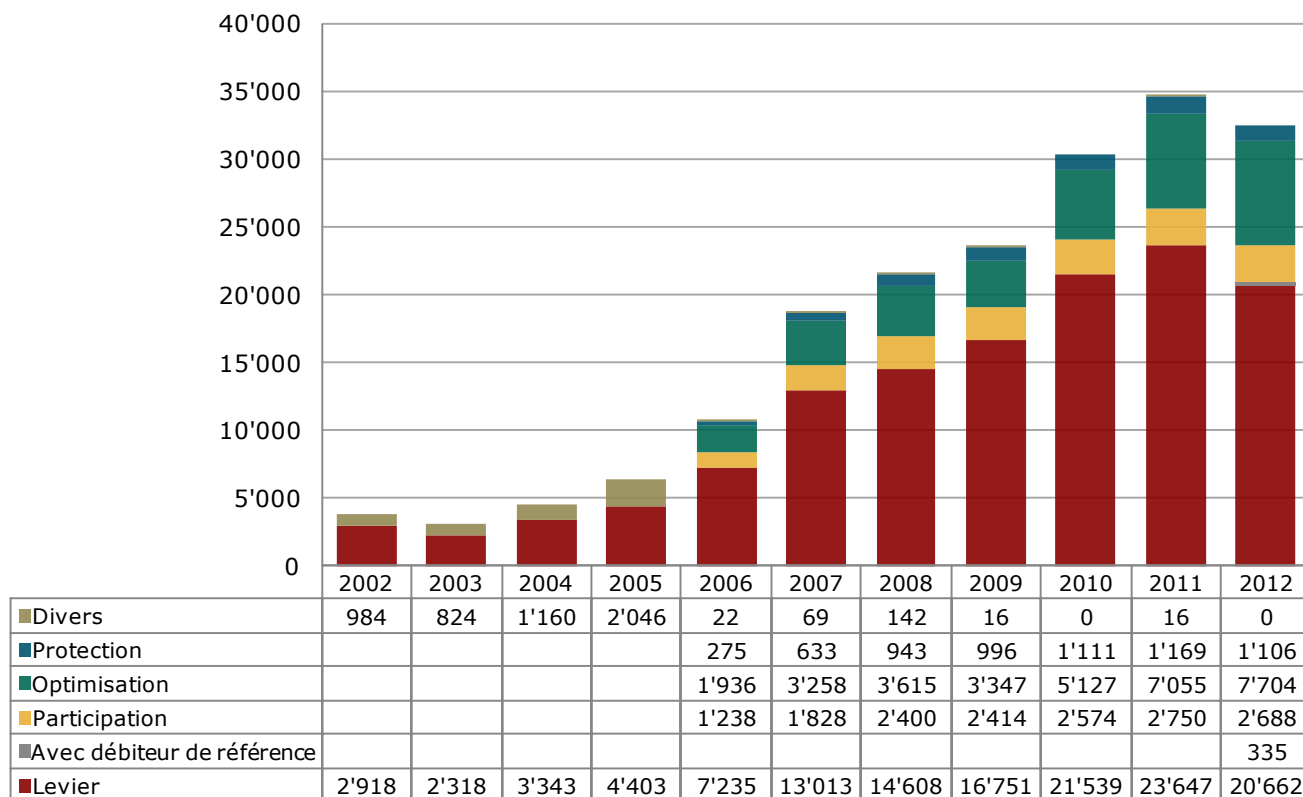


- Comparé au mois précédent le chiffre d'affaire en juin a diminué de 16.40%.
- Le chiffre d'affaires a diminué avant tout pour les catégories des produits levier (-19.08%) et des produits de participation (-18.79%).

Source: SIX Swiss Exchange, Derivative Partners Research AG

4. Produits structurés à la bourse Scoach

4.3 Nombre de produits cotés entre 2002 – 2012

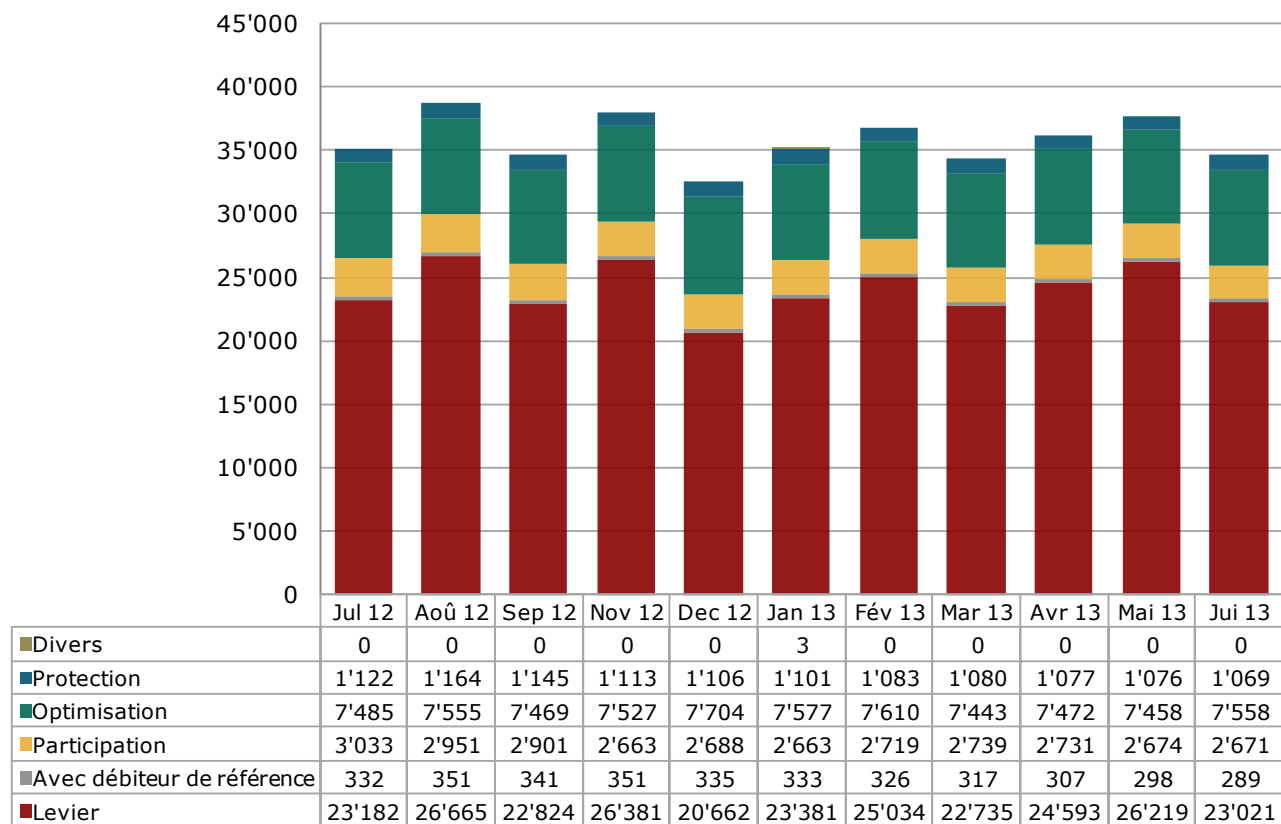


- Avec une réduction des produits cotés (32'495 à la fin de l'année 2012), les années précédentes n'ont pas été dépassées. En comparaison avec 2011 c'est une diminution de 2'146 produits (-6.18%).
- En 2012 on a enregistré des abaissements dans toutes les catégories de produit, mais surtout pour les produits levier (-12.62%).

Source: SIX Swiss Exchange, Derivative Partners Research AG

4. Produits structurés à la bourse Scoach

4.4 Nombre de produits cotés ces derniers 12 mois

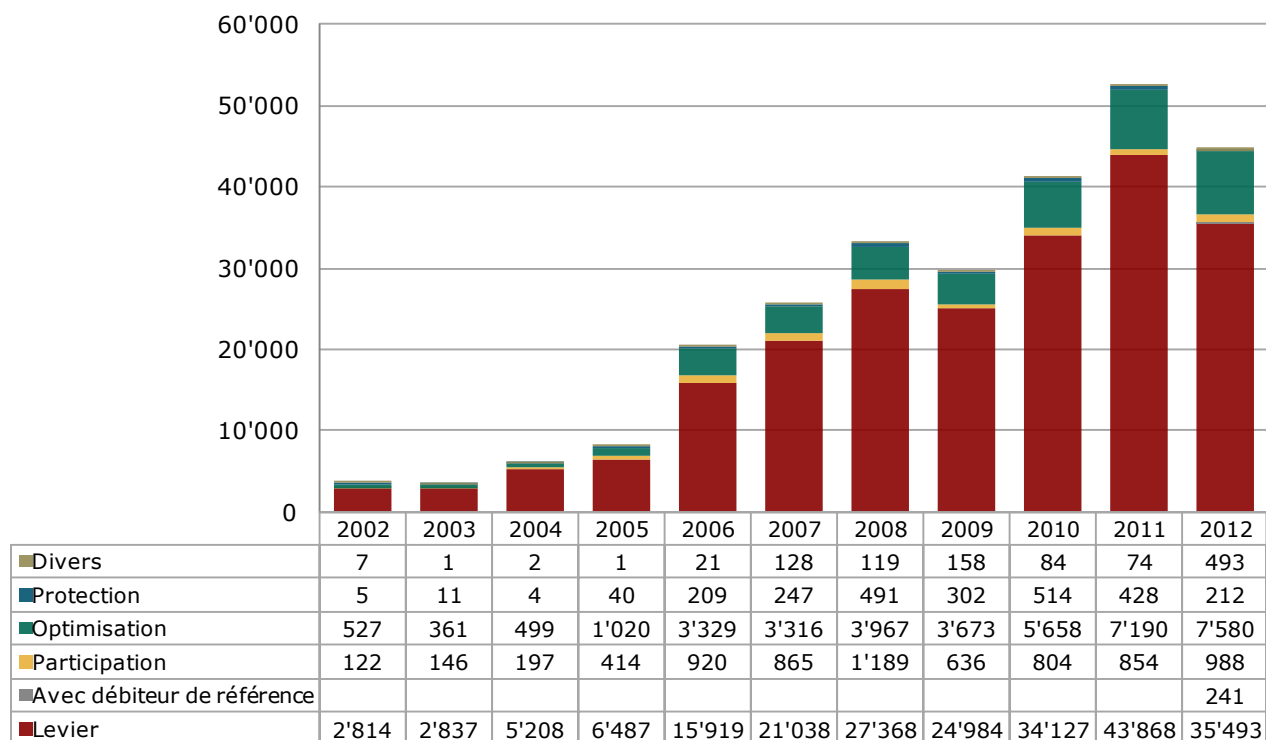


- Au deuxième trimestre on a enregistré seulement une légère croissance pour la catégorie des produits d'optimisation (+1.34%). Avant tout le nombre des produits levier (-12.20%) a cependant diminué.
- Le nombre de produits cotés avec débiteur de référence a diminué par 3.02% en juin 2013.
- Il est à remarquer que le mois de mars et juin a vu un grand nombre d'échéances aux bourses.

Source: SIX Swiss Exchange, Derivative Partners Research AG

4. Produits structurés à la bourse Scoach

4.5 Nouvelles émissions entre 2002 - 2012

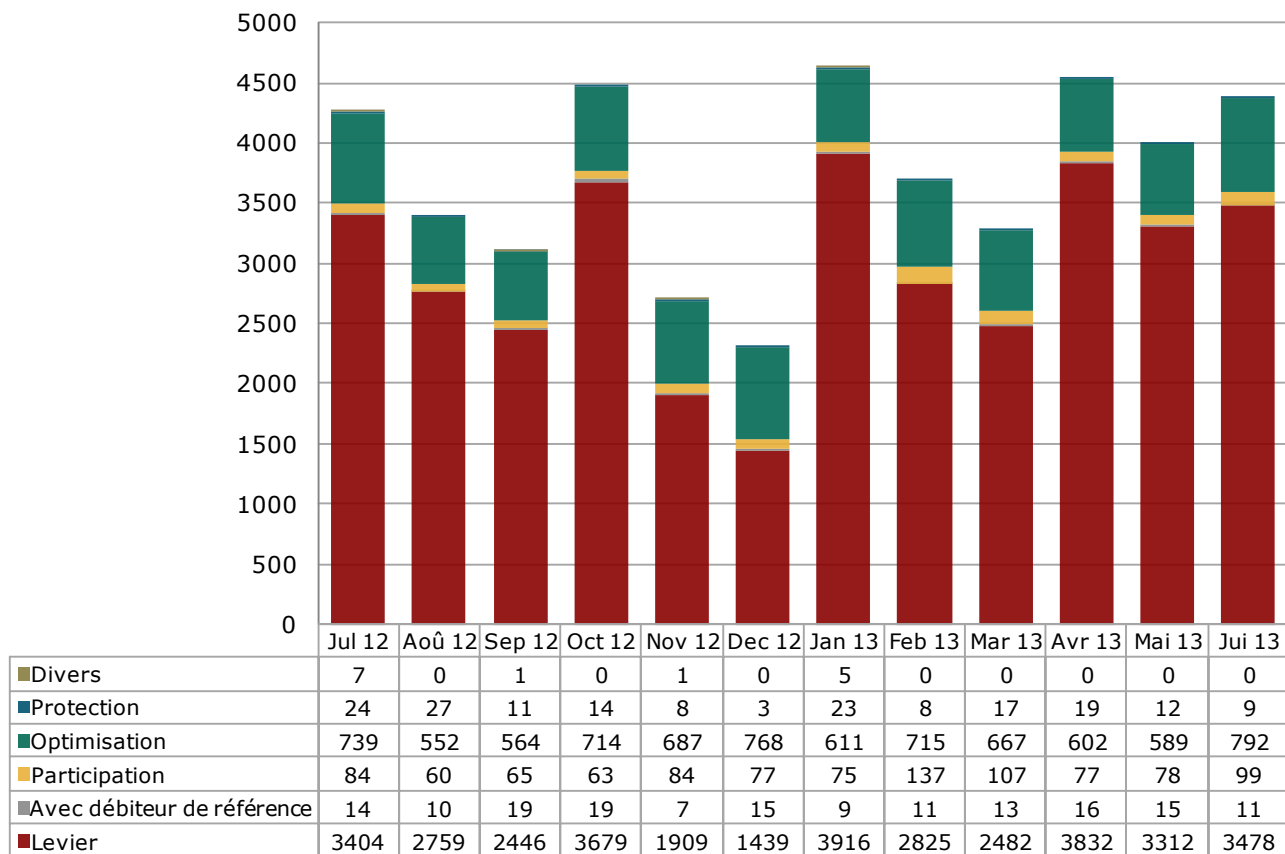


- L'année 2012 n'a pas dépassé les années précédentes avec 45'007 nouvelles émissions. En comparaison avec 2011 cette diminution se porte sur 14.13%.
- Les produits de levier représentent la plus grande partie avec 78.86%. Dans la catégorie des produits de placement les produits d'optimisation de la performance étaient les produits émis le plus avec une part de 16.84%.

Source: SIX Swiss Exchange, Derivative Partners Research AG

4. Produits structurés à la bourse Scoach

4.6 Nouvelles émissions ces derniers 12 mois



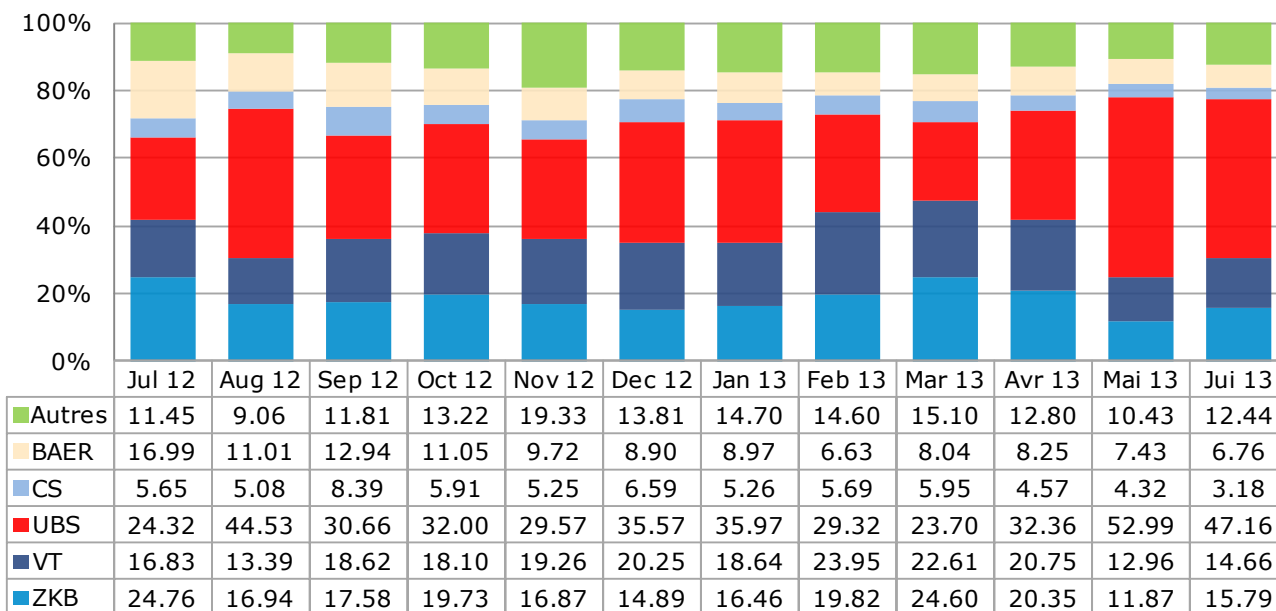
- Les nouvelles émissions ont augmenté par 11.36% (12'941 produits) au deuxième trimestre comparé au premier trimestre 2013 (11'621 produits).
- Comparé au début de l'année (4'639 produits), en juin 2013 moins de produits ont été émis (-5.41%).

Source: SIX Swiss Exchange, Derivative Partners Research AG

4. Produits structurés à la bourse Scoach

4.7 Parts de marché des 5 principaux émetteurs

Chiffres en %



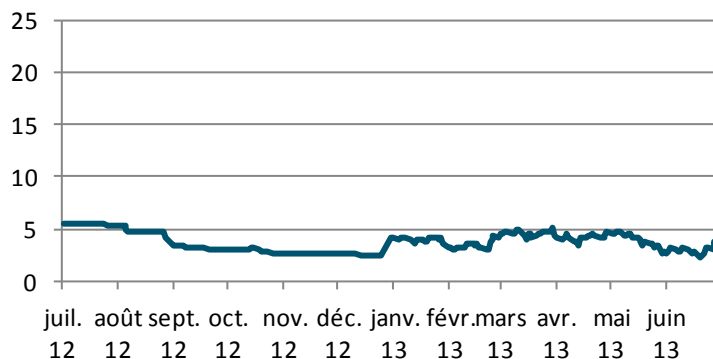
- A la fin de juin 2013 les cinq principaux émetteurs de produits structurés cotés en bourse sont l'UBS (part de marché entier: 47.16%), la banque cantonale de Zurich (15.79%), la banque Vontobel (14.66%), la banque Julius Baer (6.76%) et le Credit Suisse (3.18%).
- Gagnant du deuxième trimestre est l'UBS (+98.99%) au détriment des autres émetteurs Credit Suisse (-46.55%), banque cantonale de Zurich (-35.81%), banque Vontobel (-35.16%) et banque Julius Baer (-18.06%).

Source: SIX Swiss Exchange, Derivative Partners Research AG

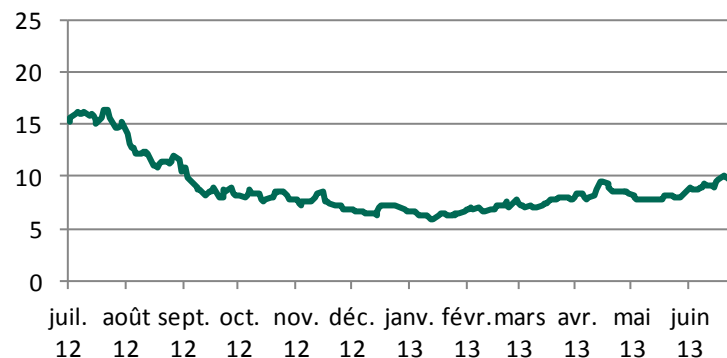
5. ASPS chiffre des risques

5.1 Risque de marché agrégé (VaR) cours de l'année

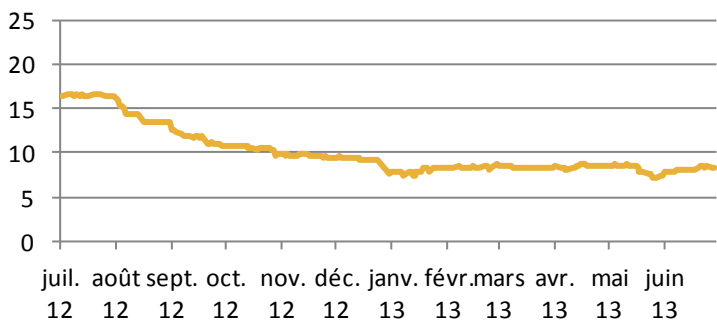
Protection du capital



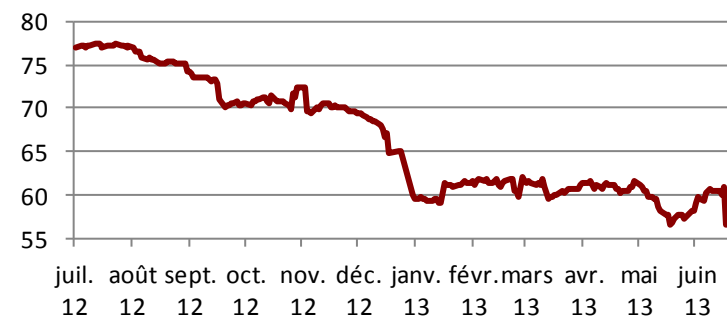
Optimisation de la performance



Participation



Levier

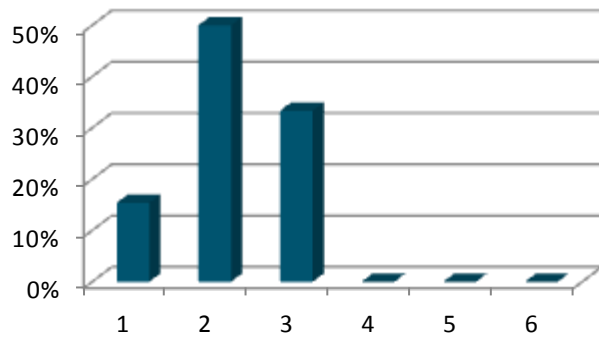


Valeur à risque (VaR) Mesure du risque de marché d'un produit , elle décrit la perte qui ne sera pas dépassé dans une période de détention spécifique (par exemple 10 jours) avec une probabilité définie (par exemple 99 %)

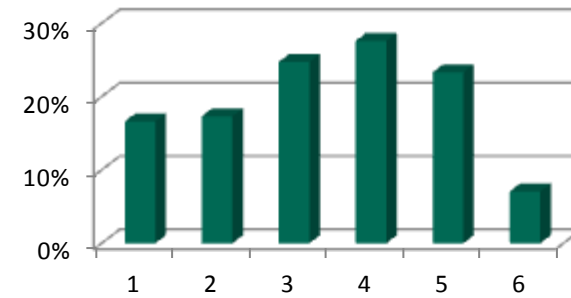
5. ASPS chiffre des risques

5.2 Répartition des catégories de risque à la fin du trimestre

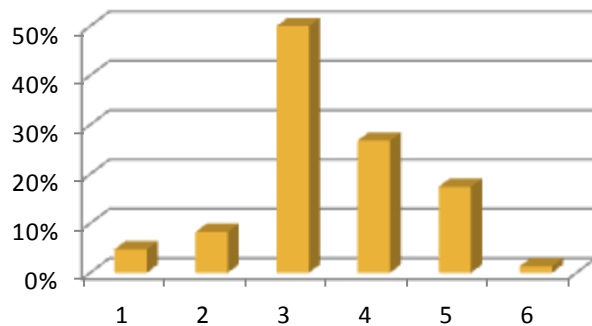
Classes de risque Protection du capital



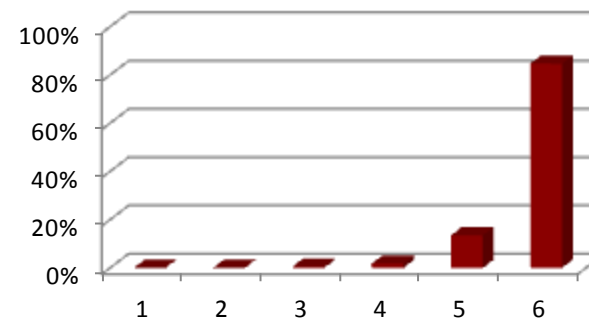
Classes de risque Optimisation de la performance



Classes de risque Participation



Classes de risque Levier



SSPA Risk categories: Pour faciliter le classement, les produits structurés sont alloués à l'une des six catégories de risque (classes), catégorie 6 représente le plus grand risque pour l'investissement dans un produit et la catégorie 1 le risque le plus bas. Les intervalles des six catégories de risque sont passés en revue chaque semaine.

6. Appendice

6.1 Abréviations

Produits Levier	Levier
Produits d'investissement avec débiteur de référence.....	Avec débiteur de référence
Produits participation.....	Participation
Produits protections du capital.....	Protection
Produits optimisation de la performance.....	Optimisation
Produits divers.....	Divers
Milliards.....	Mrd

6.2 Impressum

Association Suisse Produits Structurés ASPS

Rämistrasse 4, CH-8024 Zurich, Suisse

www.asps-association.ch

Contact: peter.keller@svsp-verband.ch

Parution: mensuelle / trimestrielle (rapport complet)

6.3 Sources des données

BNS Bulletin mensuel de statistiques économiques

SIX Swiss Exchange

Derivative Partners Research AG

Etat de toutes les données: 28.06.2013.

6.4 Disclaimer

Toutes données et informations fournies sans aucune garantie, cf. la rubrique <http://www.svsp-verband.ch/home/disclaimer.aspx?lang=fr>. Reproduction et citations autorisées avec indication de la source.