

Rapport sectoriel produits structurés

Rapport trimestriel

Mars 2014

Association Suisse Produits Structurés ASPS

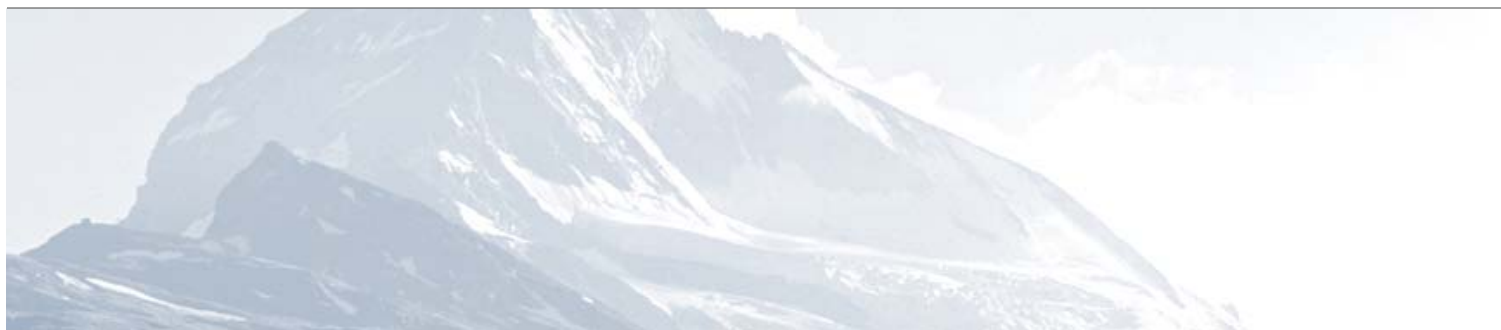


Table des matières

1. L'essentiel en un clin d'œil	
1.1 Chiffres-clé.....	3
1.2 Informations de l'ASPS.....	3
2. Catégorisation des produits	
2.1 Catégorisation ASPS.....	4
3. Portefeuilles de titres dans les dépôts de la clientèle auprès des banques	
3.1 Produits structurés depuis 2007.....	5
3.2 Toutes les catégories.....	6
3.3 Toutes les catégories en pour cent.....	7
3.4 Selon les segments clientèles (titulaire des dépôts).....	8
4. Produits structurés à la SIX Structured Products Exchange	
4.1 Développement du chiffre d'affaires entre 2003 – 2013.....	9
4.2 Développement du chiffre d'affaires ces 12 derniers mois	10
4.3 Nombre de produits cotés entre 2003 – 2013.....	11
4.4 Nombre de produits cotés ces derniers 12 mois.....	12
4.5 Nouvelles émissions entre 2003 – 2013.....	13
4.6 Nouvelles émissions ces derniers 12 mois.....	14
4.7 Parts de marché des 5 principaux émetteurs	15
5. ASPS chiffre des risques	
5.1 Risque de marché agrégée (VaR) cours de l'année.....	16
5.2 Répartition des catégories de risque à la fin du trimestre.....	17
6. Appendice	
6.1 Abréviations.....	18
6.2 Impressum.....	18
6.3 Sources des données.....	18
6.4 Disclaimer.....	18

1. L'essentiel en un clin d'oeil

1.1 Chiffres-clé

- À la fin de janvier 2014 (chiffres les plus récents de la BNS) un total de CHF 183.95 Mrd (-0.03%) était placé dans des produits structurés sur des dépôts bancaires suisses («actifs sous gestion»).
- Par rapport aux autres papiers-valeurs, cela équivaut à 3.60% de tout l'argent placé sur des dépôts bancaires suisses.
- Ces dépôts de la clientèle sont détenus de 30.98% par des investisseurs privés, de 62.50% par des investisseurs institutionnels et de 6.52% par des clients commerciaux.
- En mars 2014, les produits structurés ont enregistré des transactions boursières de CHF 2.40 Mrd à la SIX Structured Products Exchange (-16.70% par rapport au mois précédent).
- La catégorie des produits de levier a sa part à 49.87% de toutes transactions boursières. Les produits de placement ont baissé à 50.13%.
- Par la fin de mars 2014 34'841 produits étaient cotés dont 10'569 (30.33%) en ce premier trimestre.
- À la fin de mars 2014 les cinq principaux émetteurs de produits structurés cotés en bourse sont l'UBS (part de marché entier: 33.16%), la banque Vontobel (23.51%), la banque cantonale de Zurich (19.13%), la banque Julius Baer (5.49%) et le Credit Suisse (4.02%). Le part des autres émetteurs est 14.70%.
- La distribution des ASPS chiffres des risques montre pour la catégorie d'optimisation de la performance de loin le plus large diversification des risques, pendant que presque tous produits levier se trouvent dans la plus haute classe de risque 6. Le graphique de VaR montre que les risques ont évolué de manière constante depuis en cours de l'année, en tout avec une légère tendance haussière.

1.2 Informations de l'ASPS

- Le site de l'association www.asps-association.ch fournit de plus amples informations sur le fonctionnement des types de produits, l'attribution des astérisques et la ASPS Swiss Derivative Map.
- Sur le site Web de l'association, vous trouvez aussi des informations sur la solvabilité des émetteurs et désormais le ASPS indicateur de risque, utilisant comme référence la « value at risk » (VaR), pour montrer le risque de marché des produits structurés.

2. Classification des produits ASPS

2.1 Classifications ASPS (Etat: 31.03.2014)

PRODUITS D'INVESTISSEMENT

11 Protection du capital		12 Optimisation de la performance		13 Participation	
1100	Certificat de protection du capital participation	1200	Certificat Discount	1300	Certificat Tracker
1110	Certificat de conversion	1210	Certificat Discount avec barrière	1310	Certificat Outperformance
1130	Certificat de protection du capital avec barrière	1220	Reverse Convertible	1320	Certificat Bonus
1140	Certificat de protection du capital avec coupon	1230	Barrier Reverse Convertible	1330	Certificat Outperformance Bonus
1199	Autres certificats de protection du capital	1260	Certificat Express	1340	Certificat Twin-Win
		1299	Autres certificats d'optimisation de la performance	1399	Autres certificats de participation

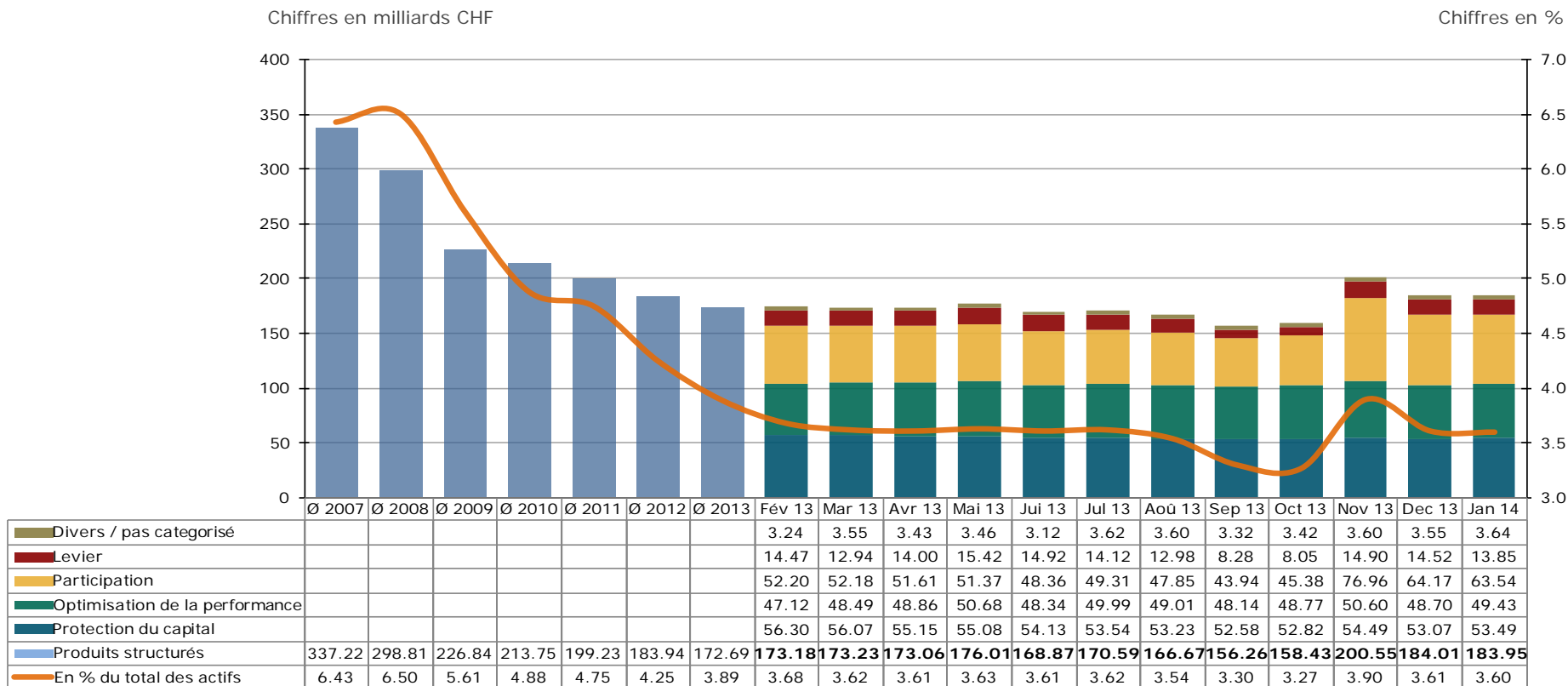
PRODUITS LEVIER

14 Produits d'investissement avec débiteur de référence		21 Levier	
1410	Certificat de débiteur de référence avec conditionnelle du capital	2100	Warrant
1420	Certificat de débiteur de référence avec optimisation de la performance	2110	Spread Warrant
1430	Certificat de débiteur de référence avec participation	2200	Warrant avec Knock-Out
		2210	Mini-Future
		2300	Certificat avec Constant Levier
		2099	Autres certificats levier

- L'association classe les produits en cinq groupes principaux et 26 catégories de produits.
- Sur le site de l'association se trouve une fonction de recherche de produits www.asps-association.ch (Recherche de produits).
- La classification est vérifiée mensuellement et complétée si nécessaire.
- De nouvelles catégories de produits sont créées si trois émetteurs émettent au moins trois produits d'un type similaire.

3. Portefeuilles de titres dans les dépôts de la clientèle auprès des banques

3.1 Produits structurés depuis 2007



* La Banque Nationale Suisse étend le cercle des institutions reportant les [statistiques dans les dépôts de la clientèle auprès des banques](#), et ceci rétrospectivement jusqu'à décembre 2012. Le groupe de sondé est formé [d'institutions ayant une activité économique spécial](#). Dans le cas de telles institutions et spécialement pour les dépôts qui sont stockés centralement, on y trouve seulement les titres qui ne sont pas déjà détenus dans une autre banque du groupe de sondé.

Source: Bulletin mensuel des statistiques économiques BNS, derniers chiffres disponibles

3. Portefeuilles de titres dans les dépôts de la clientèle auprès des banques

3.2 Toutes les catégories

Chiffres en milliards CHF

Date	Total	Marché monétaire	Obligations	Actions	Fonds de placement	Produits structurés	Autres titres
Ø 2005	3'927	58	1'202	1'467	1'012	182	36
Ø 2006	4'598	67	1'203	1'759	1'307	247	15
Ø 2007	5'246	82	1'232	1'990	1'599	337	6
Ø 2008	4'594	115	1'180	1'533	1'465	299	3
Ø 2009	4'040	131	1'205	1'249	1'227	227	2
Ø 2010	4'378	111	1'266	1'450	1'336	214	2
Ø 2011	4'197	102	1'177	1'424	1'294	199	1
Ø 2012	4'335	75	1'229	1'489	1'357	184	1
Ø 2013	5'042	67	1'301	1'948	1'528	196	1
Dec 12	4'515	66	1'251	1'599	1'430	168	1
Jan 13	4'640	67	1'245	1'695	1'461	171	1
Fév 13	4'712	69	1'250	1'733	1'486	173	1
Mar 13	4'786	67	1'255	1'774	1'515	173	1
Avr 13	4'788	68	1'242	1'783	1'521	173	1
Mai 13	4'845	69	1'248	1'799	1'552	176	1
Jui 13	4'672	67	1'205	1'732	1'498	169	1
Jul 13	4'714	68	1'191	1'774	1'509	171	1
Aoû 13	4'706	69	1'199	1'767	1'504	167	1
Sep 13	4'738	66	1'190	1'815	1'509	156	1
Oct 13	4'839	65	1'201	1'874	1'539	158	1
Nov 13	5'145	64	1'268	2'046	1'565	201	1
Dec 13	5'097	63	1'248	2'044	1'557	184	1
Jan 14	5'103	64	1'264	2'020	1'571	184	0

Source: Bulletin mensuel des statistiques économiques BNS

- En comparaison à l'année précédente, le total des portefeuilles de titres a augmenté de CHF 4'640 Mrd à CHF 5'103 Mrd en janvier 2014 (plus CHF 463 Mrd), soit une augmentation de 9.98% (non corrigé des effets des cours).
- Durant cette période le marché des produits structurés a augmenté de CHF 171.37 Mrd à CHF 183.95 Mrd (plus 7.34%). Cette hausse est due à l'extension de la Banque Nationale Suisse du cercle des institutions reportant les statistiques des dépôts de la clientèle auprès des banques.
- La part des actions (+19.17%) a notamment augmenté. Des fonds de placement (+7.53%) et des produits structurés (+7.34%) sont approximativement responsables de la même augmentation.

3. Portefeuilles de titres dans les dépôts de la clientèle auprès des banques

3.3 Toutes les catégories en pour cent

Chiffres en %

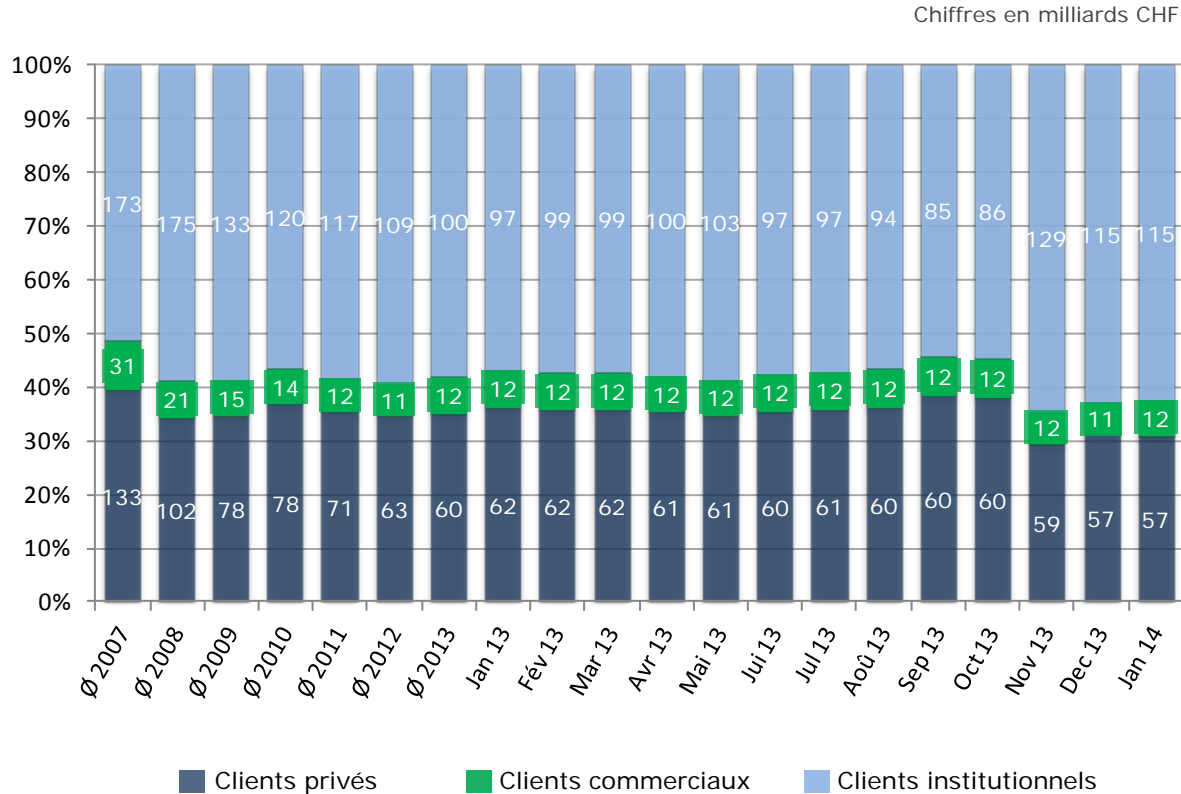
Datum	Marché monétaire	Obligations	Actions	Fonds de placement	Produits structurés	Autres titres
Ø 2005	1.48	30.61	37.36	25.76	4.63	0.92
Ø 2006	1.46	26.16	38.25	28.42	5.37	0.33
Ø 2007	1.57	23.49	37.93	30.48	6.43	0.11
Ø 2008	2.51	25.69	33.37	31.88	6.50	0.06
Ø 2009	3.23	29.84	30.90	30.37	5.61	0.05
Ø 2010	2.54	28.91	33.11	30.52	4.88	0.04
Ø 2011	2.43	28.06	33.89	30.83	4.75	0.03
Ø 2012	1.73	28.35	34.34	31.30	4.25	0.03
Ø 2013	1.34	25.80	38.64	30.31	3.89	0.03
Dec 12	1.47	27.71	35.41	31.67	3.72	0.02
Jan 13	1.44	26.83	36.54	31.48	3.69	0.02
Fév 13	1.47	26.53	36.77	31.53	3.68	0.02
Mar 13	1.41	26.22	37.06	31.66	3.62	0.02
Avr 13	1.42	25.93	37.24	31.77	3.61	0.02
Mai 13	1.41	25.76	37.14	32.04	3.63	0.02
Jui 13	1.43	25.79	37.07	32.07	3.61	0.02
Jul 13	1.45	25.26	37.64	32.01	3.62	0.02
Aoû 13	1.46	25.48	37.55	31.95	3.54	0.02
Sep 13	1.40	25.12	38.32	31.85	3.30	0.02
Oct 13	1.35	24.82	38.73	31.81	3.27	0.02
Nov 13	1.25	24.64	39.76	30.43	3.90	0.02
Dec 13	1.24	24.48	40.10	30.55	3.61	0.02
Jan 14	1.25	24.77	39.59	30.78	3.60	0.00

- En janvier 2014, 3.60% des dépôts de la clientèle étaient placés dans des produits structurés.
- C'est une diminution de 2.40% par rapport à l'année précédente (3.69%).
- Par rapport aux autres catégories c'est un déplacement du marché monétaire (-12.93%), des obligations (-7.66%), des produits structurés (-2.40%) et des fonds de placement (-2.23%) à la catégorie des actions (+8.35%).

Source: Bulletin mensuel des statistiques économiques BNS

3. Portefeuilles de titres dans les dépôts de la clientèle auprès des banques

3.4 Selon les segments clientèles (titulaire des dépôts)



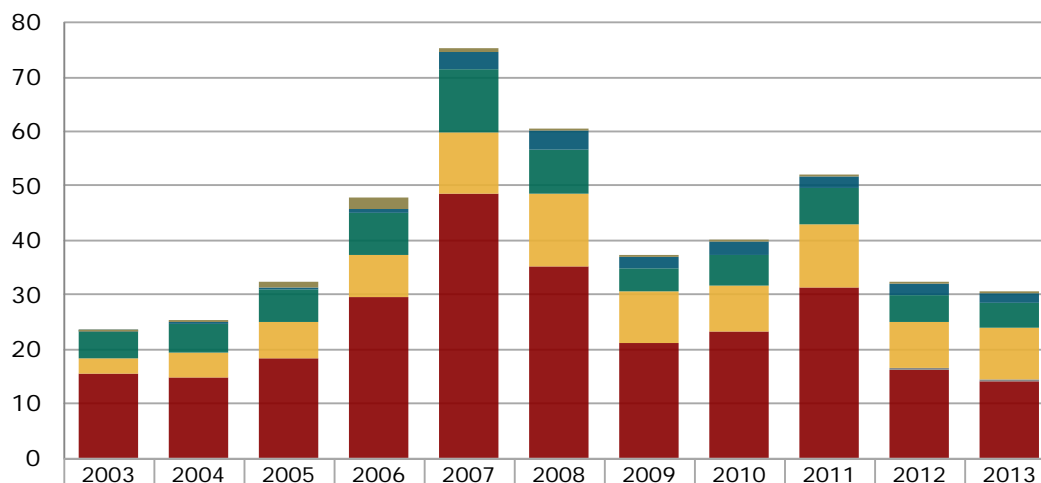
- L'ASPS estime que plus de la moitié des produits structurés détenus par des privés ont été acquis par la médiation d'un gérant de fortune.

Source: Bulletin mensuel des statistiques économiques BNS

4. Produits structurés à la SIX Structured Products Exchange

4.1 Développement du chiffre d'affaires entre 2003 - 2013

Chiffres en milliards CHF



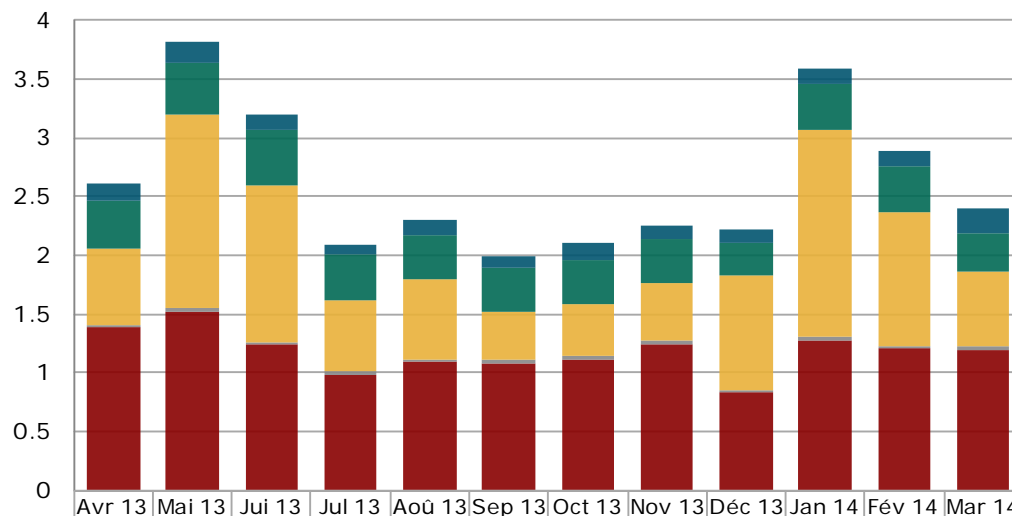
- En comparaison avec 2012 le chiffre d'affaires a légèrement diminué à CHF 30.30 Mrd (-4.93%). Comparé à l'excellente année 2007 c'est 50.19% du chiffre d'affaires en ce temps-là.
- En 2013 les produits de participation (+11.06%) ont pu augmenter leur parts, pendant que les produits levier (-12.45%) et les produits de protection du capital (-11.65%) ont perdu.

Source: SIX Structured Products Exchange AG, Derivative Partners Research AG

4. Produits structurés à la SIX Structured Products Exchange

4.2 Développement du chiffre d'affaires ces 12 derniers mois

Chiffres en milliards CHF

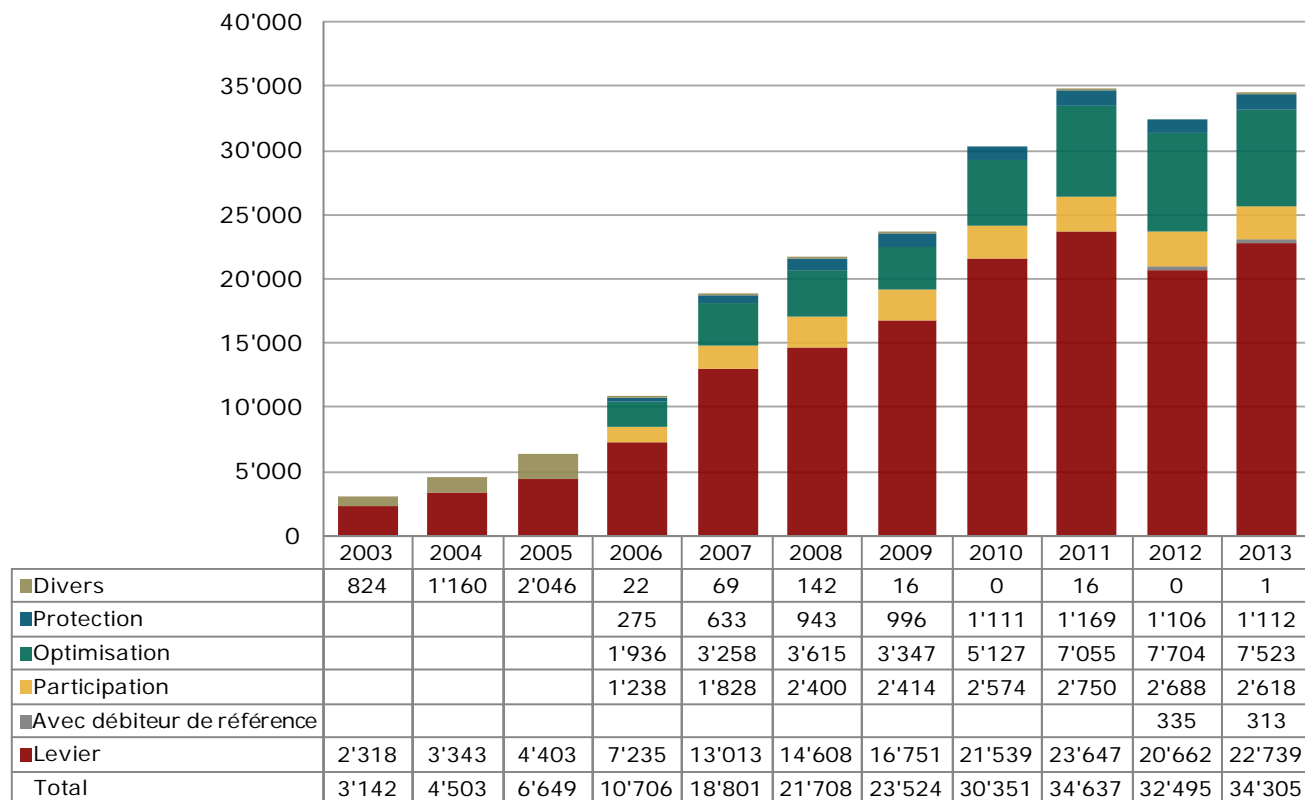


- En mars 2014, par rapport au commencement de l'année le chiffre d'affaire a enregistré une diminution de 33.13%.
- Comparé au mois précédent le chiffre d'affaire en mars a diminué de 16.72%.
- Le chiffre d'affaires a augmenté avant tout pour les produits de protection du capital (+57.60%), pendant que il a diminué avant tout pour les produits de participation (-44.23%).

Source: SIX Structured Products Exchange AG, Derivative Partners Research AG

4. Produits structurés à la SIX Structured Products Exchange

4.3 Nombre de produits cotés entre 2003 – 2013

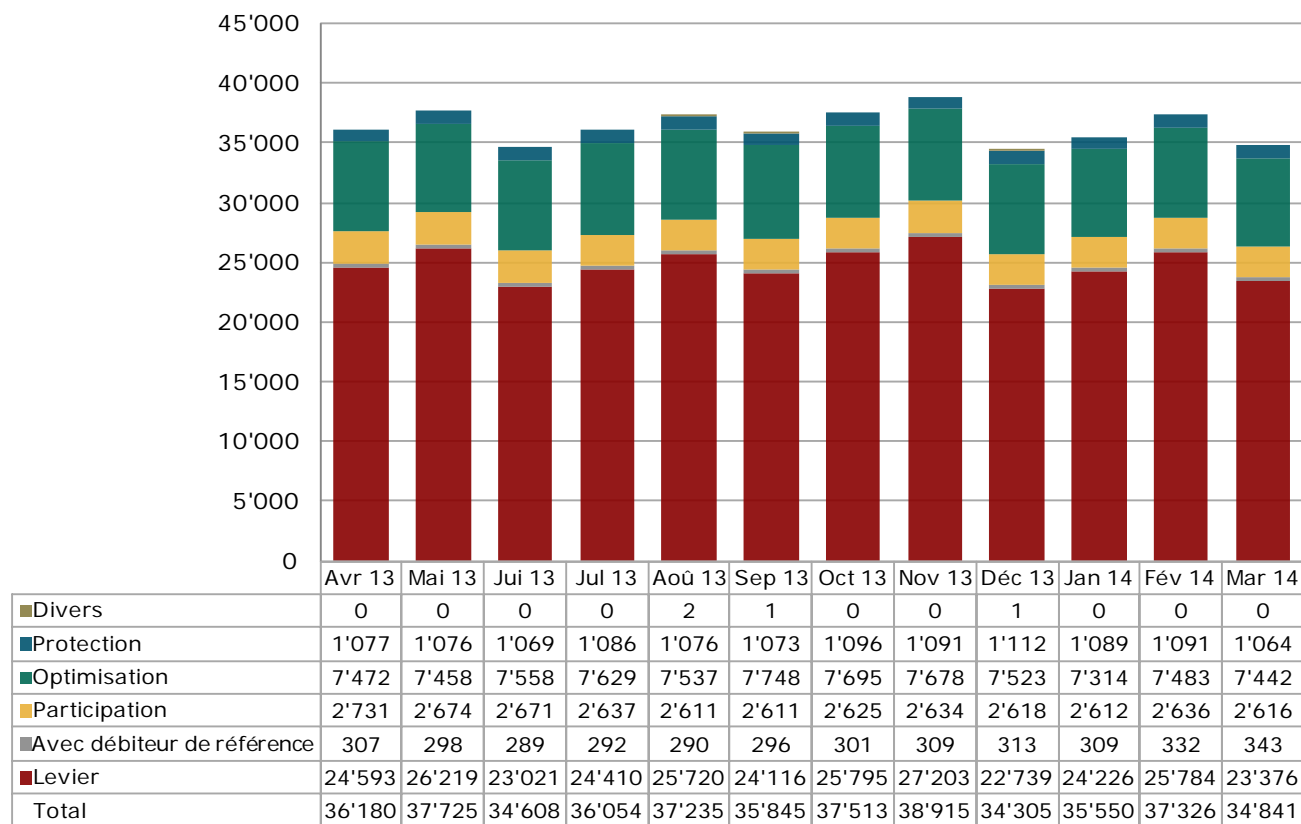


- Avec une croissance des produits cotés (34'305 à la fin de l'année 2013), les années précédentes ont été dépassées. En comparaison avec 2012 c'est une augmentation de 1'810 produits (+5.57%).
- En 2013 on a enregistré des hausses surtout pour les produits levier (+10.05%).

Source: SIX Structured Products Exchange AG, Derivative Partners Research AG

4. Produits structurés à la SIX Structured Products Exchange

4.4 Nombre de produits cotés ces derniers 12 mois

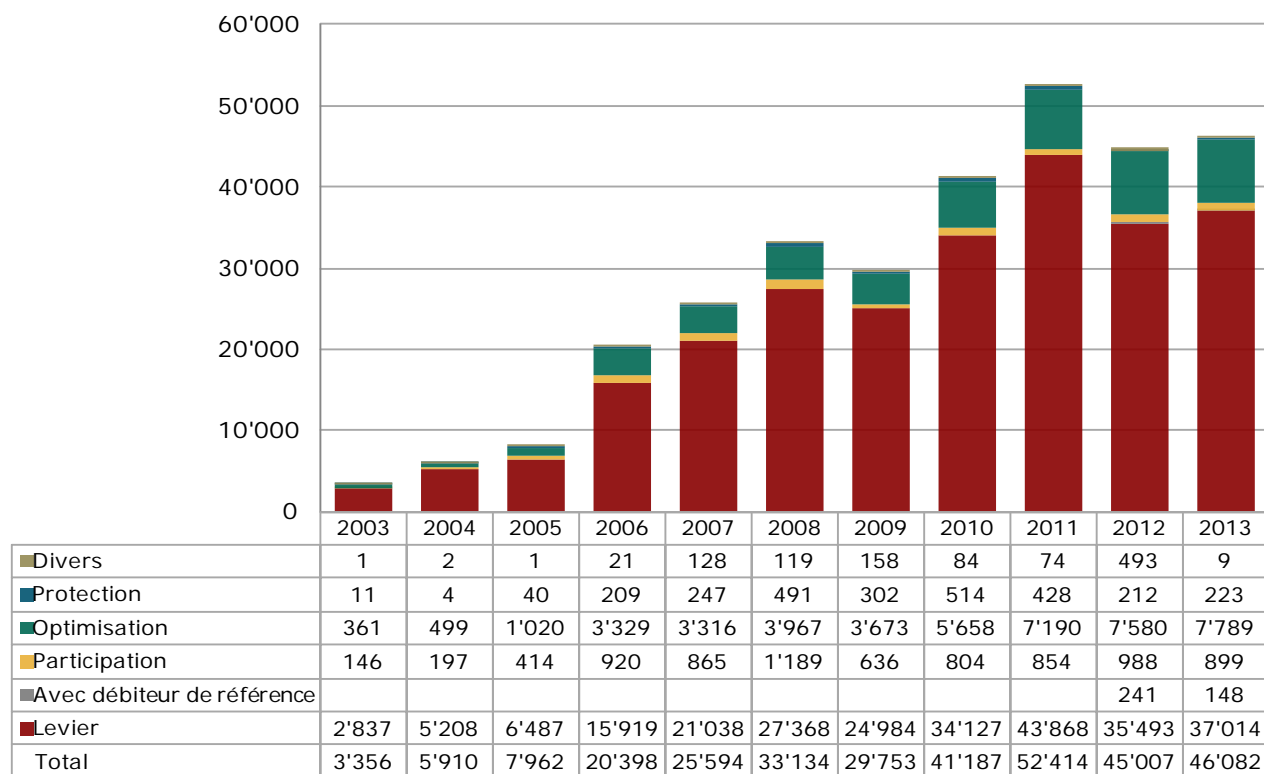


- Au premier trimestre on a enregistré avant tout une croissance pour les produits cotés avec débiteur (+9.58%) et les produits de levier (+2.80%). Le nombre des produits de protection du capital (-4.32%) et des produits d'optimisation de la performance (-1.08%) a cependant diminué.
- Il est à remarquer que le mois de mars a vu un grand nombre d'échéances aux bourses.

Source: SIX Structured Products Exchange AG, Derivative Partners Research AG

4. Produits structurés à la SIX Structured Products Exchange

4.5 Nouvelles émissions entre 2003 - 2013

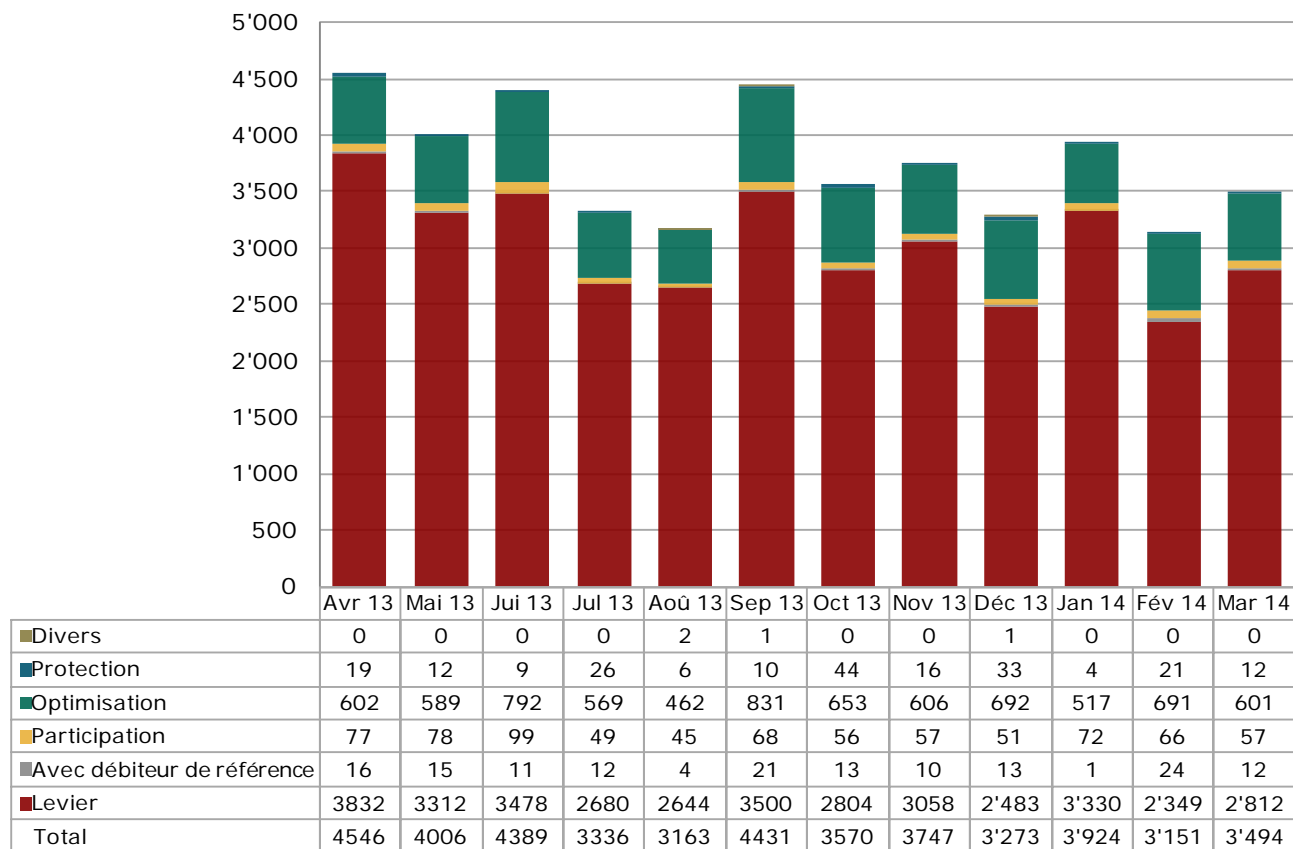


- L'année 2013 a dépassé l'année précédente avec 46'082 nouvelles émissions. En comparaison avec 2012 cette croissance se porte sur 2.39%.
- Les produits de levier représentent la plus grande partie avec 80.32%. Dans la catégorie des produits de placement les produits d'optimisation de la performance étaient les produits émis le plus avec une part de 16.90%.

Source: SIX Structured Products Exchange AG, Derivative Partners Research AG

4. Produits structurés à la SIX Structured Products Exchange

4.6 Nouvelles émissions ces derniers 12 mois



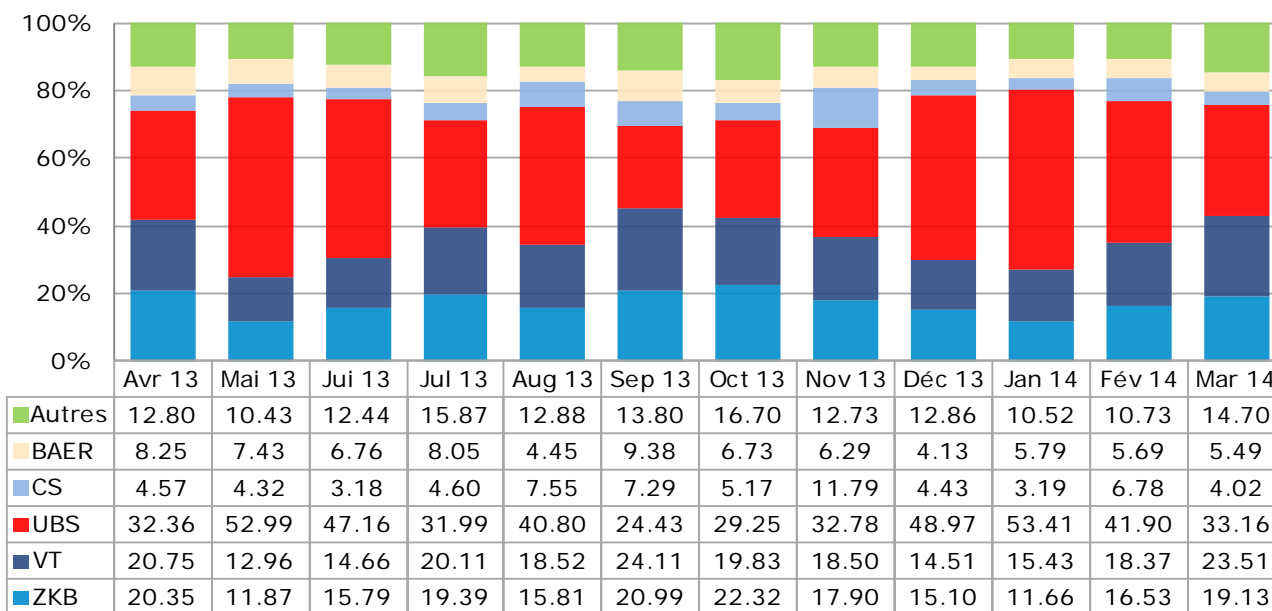
- Au premier trimestre le nombre de nouvelles émissions (10'569 produits) était pratiquement identique aux nouvelles émissions du quatrième trimestre 2014 (10'590 produits).
- Comparé au début de l'année (3'924 produits), en mars 2014 moins de produits ont été émis (-10.96%).

Source: SIX Structured Products Exchange AG, Derivative Partners Research AG

4. Produits structurés à la SIX Structured Products Exchange

4.7 Parts de marché des 5 principaux émetteurs

Chiffres en %



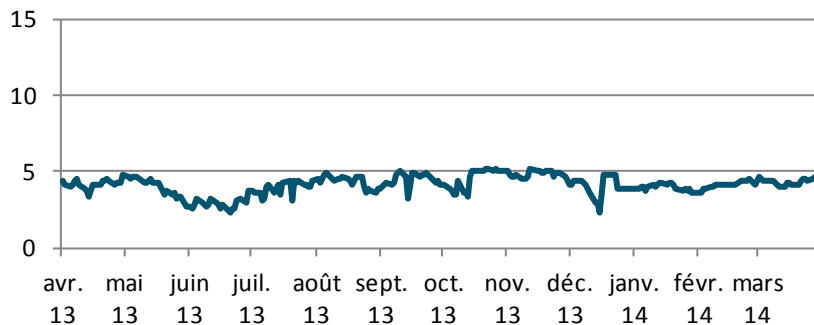
- À la fin de mars 2014 les cinq principaux émetteurs de produits structurés cotés en bourse sont l'UBS (part de marché entier: 33.16%), la banque Vontobel (23.51%), la banque cantonale de Zurich (19.13%), la banque Julius Baer (5.49%) et le Credit Suisse (4.02%).
- Gagnants du premier trimestre sont la banque Vontobel (+62.03%), la banque Julius Baer (+32.92%) et la banque cantonale de Zurich (+26.69%) au détriment des autres émetteurs l'UBS (-32.29%) et le Credit Suisse (-9.26%).

Source: SIX Structured Products Exchange AG, Derivative Partners Research AG

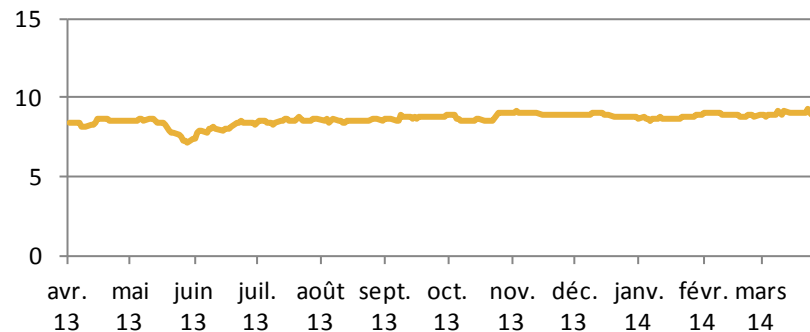
5. ASPS chiffre des risques

5.1 Risque de marché agrégé (VaR) cours de l'année

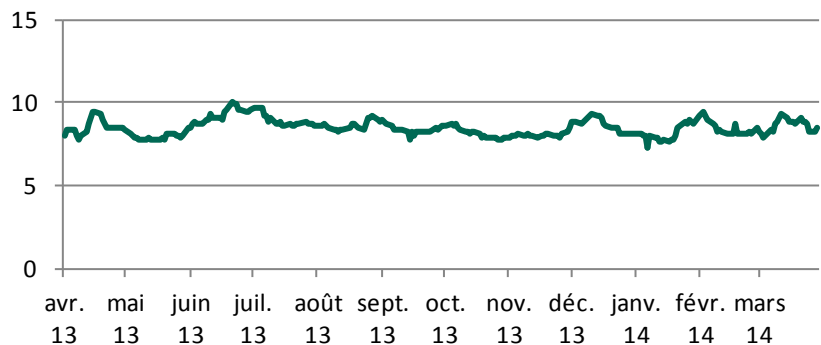
Protection du capital



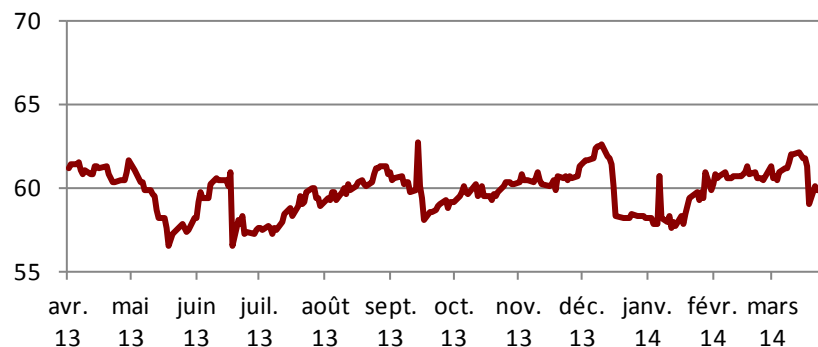
Participation



Optimisation de la performance



Levier

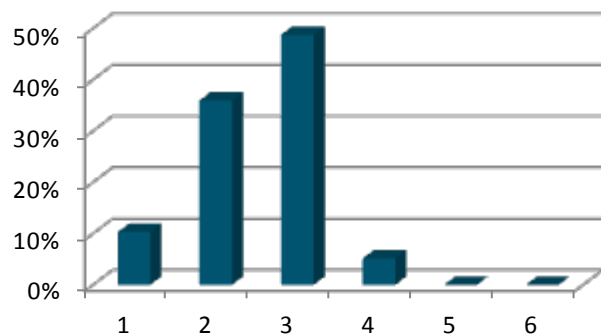


Valeur à risque (VaR) Mesure du risque de marché d'un produit , elle décrit la perte qui ne sera pas dépassé dans une période de détention spécifique (par exemple 10 jours) avec une probabilité définie (par exemple 99 %)

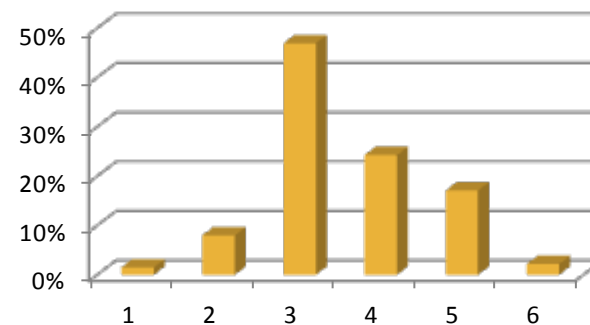
5. ASPS chiffre des risques

5.2 Répartition des catégories de risque à la fin du trimestre

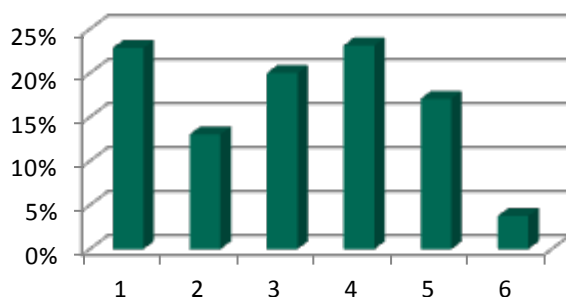
Classes de risque Protection du capital



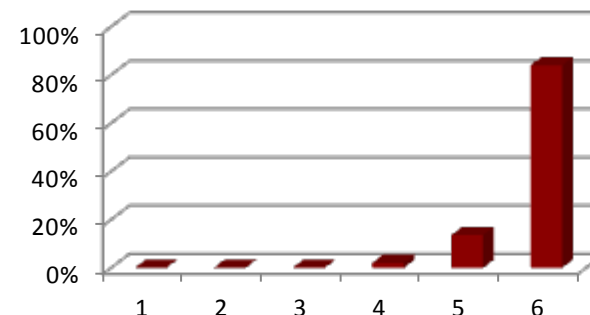
Classes de risque Participation



Classes de risque Optimisation de la performance



Classes de risque Levier



SSPA Risk categories: Pour faciliter le classement, les produits structurés sont alloués à l'une des six catégories de risque (classes), catégorie 6 représente le plus grand risque pour l'investissement dans un produit et la catégorie 1 le risque le plus bas. Les intervalles des six catégories de risque sont passés en revue chaque semaine.

6. Appendice

6.1 Abréviations

Produits Levier	Levier
Produits d'investissement avec débiteur de référence.....	Avec débiteur de référence
Produits participation.....	Participation
Produits protections du capital.....	Protection
Produits optimisation de la performance.....	Optimisation
Produits divers.....	Divers
Milliards.....	Mrd

6.2 Impressum

Association Suisse Produits Structurés ASPS

Rämistrasse 4, CH-8024 Zurich, Suisse

www.asps-association.ch

Contact: peter.keller@svsp-verband.ch

Parution: mensuelle / trimestrielle (rapport complet)

6.3 Sources des données

BNS Bulletin mensuel de statistiques économiques

SIX Structured Products Exchange AG

Derivative Partners Research AG

Propres enquêtes

Etat de toutes les données: 31.03.2014.

6.4 Disclaimer

Toutes données et informations fournies sans aucune garantie, cf. la rubrique <http://www.svsp-verband.ch/home/disclaimer.aspx?lang=fr>. Reproduction et citations autorisées avec indication de la source.