

Rapport sectoriel produits structurés

Rapport trimestriel

Juin 2014

Association Suisse Produits Structurés ASPS

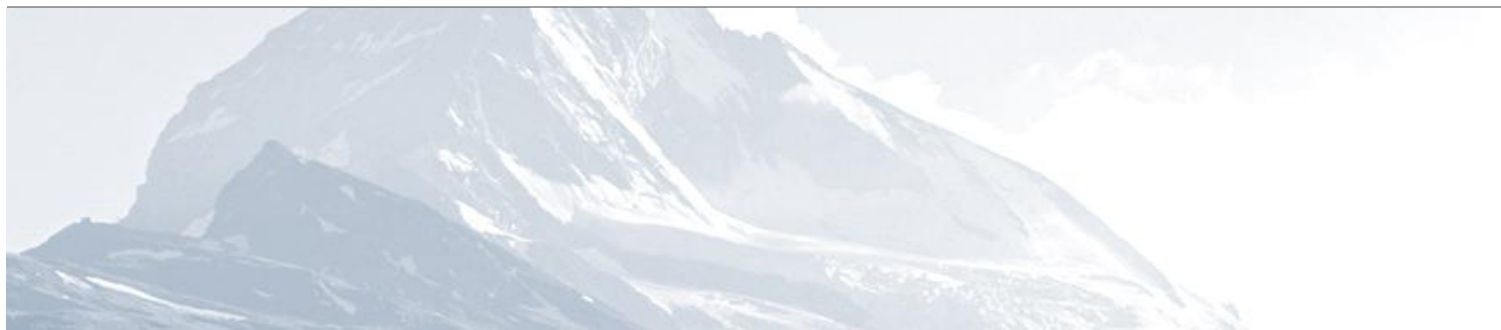


Table des matières

1. L'essentiel en un clin d'œil	
1.1 Chiffres-clé.....	3
1.2 Informations de l'ASPS.....	3
2. Catégorisation des produits	
2.1 Catégorisation ASPS.....	4
3. Portefeuilles de titres dans les dépôts de la clientèle auprès des banques	
3.1 Produits structurés depuis 2007.....	5
3.2 Toutes les catégories.....	6
3.3 Toutes les catégories en pour cent.....	7
3.4 Selon les segments clientèles (titulaire des dépôts).....	8
4. Produits structurés à la SIX Structured Products Exchange	
4.1 Développement du chiffre d'affaires entre 2003 – 2013.....	9
4.2 Développement du chiffre d'affaires ces 12 derniers mois	10
4.3 Nombre de produits cotés entre 2003 – 2013.....	11
4.4 Nombre de produits cotés ces derniers 12 mois.....	12
4.5 Nouvelles émissions entre 2003 – 2013.....	13
4.6 Nouvelles émissions ces derniers 12 mois.....	14
4.7 Parts de marché des 5 principaux émetteurs	15
5. ASPS chiffre des risques	
5.1 Risque de marché agrégée (VaR) cours de l'année.....	16
5.2 Répartition des catégories de risque à la fin du trimestre.....	17
6. Appendice	
6.1 Abréviations.....	18
6.2 Impressum.....	18
6.3 Sources des données.....	18
6.4 Disclaimer.....	18

1. L'essentiel en un clin d'oeil

1.1 Chiffres-clé

- À la fin d'avril 2014 (chiffres les plus récents de la BNS) un total de CHF 187.12 Mrd (+0.92%) était placé dans des produits structurés sur des dépôts bancaires suisses («actifs sous gestion»).
- Par rapport aux autres papiers-valeurs, cela équivaut à 3.60% de tout l'argent placé sur des dépôts bancaires suisses.
- Ces dépôts de la clientèle sont détenus de 30.48% par des investisseurs privés, de 63.64% par des investisseurs institutionnels et de 5.88% par des clients commerciaux.
- En juin 2014, les produits structurés ont enregistré des transactions boursières de CHF 1.75 Mrd à la SIX Structured Products Exchange (-9.45% par rapport au mois précédent).
- La catégorie des produits de levier a sa part à 49.92% de toutes transactions boursières. Les produits de placement ont baissé à 50.08%.
- Par la fin de juin 2014 33'678 produits étaient cotés dont 8'758 (26.01%) en ce deuxième trimestre.
- À la fin de juin 2014 les cinq principaux émetteurs de produits structurés cotés en bourse sont l'UBS (part de marché entier: 28.84%), la banque Vontobel (20.78%), la banque cantonale de Zurich (14.73%), la banque Julius Baer (8.57%) et le Credit Suisse (7.58%). Le part des autres émetteurs est 19.49%.
- La distribution des ASPS chiffres des risques montre une importante exposition de risque dans la intermédiaire classe de risque 3 pour les catégories des produits de protection du capital et des produits de participation. Cependant, les produits de protection du capital ont tendance à exhiber les classes de risques 1 and 2, alors que les produits de participation sont plutôt présents dans les classes de risques 3 et 4. Le développement de la VaR montre une tendance baissière du niveau de risque durant les derniers mois.

1.2 Informations de l'ASPS

- Le site de l'association www.asps-association.ch fournit de plus amples informations sur le fonctionnement des types de produits, l'attribution des astérisques et la ASPS Swiss Derivative Map.
- Sur le site Web de l'association, vous trouvez aussi des informations sur la solvabilité des émetteurs et désormais le ASPS indicateur de risque, utilisant comme référence la « value at risk » (VaR), pour montrer le risque de marché des produits structurés.

2. Classification des produits ASPS

2.1 Classifications ASPS (Etat: 30.06.2014)

PRODUITS D'INVESTISSEMENT

11 Protection du capital		12 Optimisation de la performance		13 Participation	
1100	Certificat de protection du capital participation	1200	Certificat Discount	1300	Certificat Tracker
1110	Certificat de conversion	1210	Certificat Discount avec barrière	1310	Certificat Outperformance
1130	Certificat de protection du capital avec barrière	1220	Reverse Convertible	1320	Certificat Bonus
1140	Certificat de protection du capital avec coupon	1230	Barrier Reverse Convertible	1330	Certificat Outperformance Bonus
1199	Autres certificats de protection du capital	1260	Certificat Express	1340	Certificat Twin-Win
		1299	Autres certificats d'optimisation de la performance	1399	Autres certificats de participation

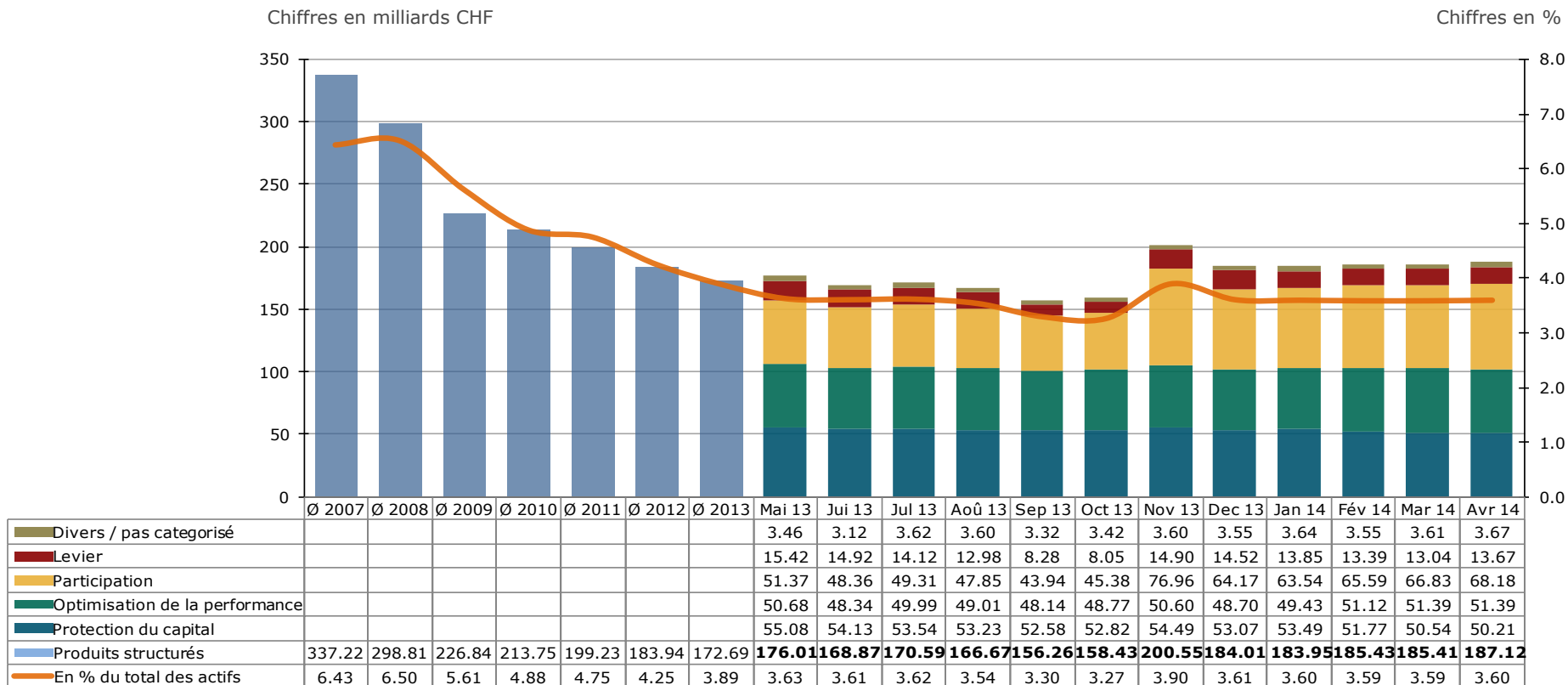
PRODUITS LEVIER

14 Produits d'investissement avec débiteur de référence		21 Levier	
1410	Certificat de débiteur de référence avec conditionnelle du capital	2100	Warrant
1420	Certificat de débiteur de référence avec optimisation de la performance	2110	Spread Warrant
1430	Certificat de débiteur de référence avec participation	2200	Warrant avec Knock-Out
		2210	Mini-Future
		2300	Certificat avec Constant Levier
		2099	Autres certificats levier

- L'association classe les produits en cinq groupes principaux et 26 catégories de produits.
- Sur le site de l'association se trouve une fonction de recherche de produits www.asps-association.ch (Recherche de produits).
- La classification est vérifiée mensuellement et complétée si nécessaire.
- De nouvelles catégories de produits sont créées si trois émetteurs émettent au moins trois produits d'un type similaire.

3. Portefeuilles de titres dans les dépôts de la clientèle auprès des banques

3.1 Produits structurés depuis 2007



* La Banque Nationale Suisse étend le cercle des institutions reportant les [statistiques dans les dépôts de la clientèle auprès des banques](#), et ceci rétrospectivement jusqu'à décembre 2012. Le groupe de sondé est formé [d'institutions ayant une activité économique spécial](#). Dans le cas de telles institutions et spécialement pour les dépôts qui sont stockés centralement, on y trouve seulement les titres qui ne sont pas déjà détenus dans une autre banque du groupe de sondé.

Source: Bulletin mensuel des statistiques économiques BNS, derniers chiffres disponibles

3. Portefeuilles de titres dans les dépôts de la clientèle auprès des banques

3.2 Toutes les catégories

Chiffres en milliards CHF

Date	Total	Marché monétaire	Obligations	Actions	Fonds de placement	Produits structurés	Autres titres
Ø 2005	3'927	58	1'202	1'467	1'012	182	36
Ø 2006	4'598	67	1'203	1'759	1'307	247	15
Ø 2007	5'246	82	1'232	1'990	1'599	337	6
Ø 2008	4'594	115	1'180	1'533	1'465	299	3
Ø 2009	4'040	131	1'205	1'249	1'227	227	2
Ø 2010	4'378	111	1'266	1'450	1'336	214	2
Ø 2011	4'197	102	1'177	1'424	1'294	199	1
Ø 2012	4'335	75	1'229	1'489	1'357	184	1
Ø 2013	5'042	67	1'301	1'948	1'528	196	1
Avr 13	4'788	68	1'242	1'783	1'521	173	1
Mai 13	4'845	69	1'248	1'799	1'552	176	1
Jui 13	4'672	67	1'205	1'732	1'498	169	1
Jul 13	4'714	68	1'191	1'774	1'509	171	1
Aoû 13	4'706	69	1'199	1'767	1'504	167	1
Sep 13	4'738	66	1'190	1'815	1'509	156	1
Oct 13	4'839	65	1'201	1'874	1'539	158	1
Nov 13	5'145	64	1'268	2'046	1'565	201	1
Dec 13	5'097	63	1'248	2'044	1'557	184	1
Jan 14	5'103	64	1'264	2'020	1'571	184	0
Fév 14	5'166	62	1'257	2'077	1'585	185	0
Mar 14	5'164	59	1'232	2'086	1'602	185	0
Avr 14	5'194	61	1'237	2'094	1'616	187	0

- En comparaison à l'année précédente, le total des portefeuilles de titres a augmenté de CHF 4'788 Mrd à CHF 5'194 Mrd en avril 2014 (plus CHF 406 Mrd), soit une augmentation de 8.48% (non corrigé des effets des cours).
- Durant cette période le marché des produits structurés a augmenté de CHF 173.06 Mrd à CHF 187.12 Mrd (plus 8.12%). Cette hausse est due à l'extension de la Banque Nationale Suisse du cercle des institutions reportant les statistiques des dépôts de la clientèle auprès des banques.
- Notamment le marché monétaire (-10.71%) a perdu le plus. La part des actions a notamment augmenté (+17.41%).

Source: Bulletin mensuel des statistiques économiques BNS

3. Portefeuilles de titres dans les dépôts de la clientèle auprès des banques

3.3 Toutes les catégories en pour cent

Chiffres en %

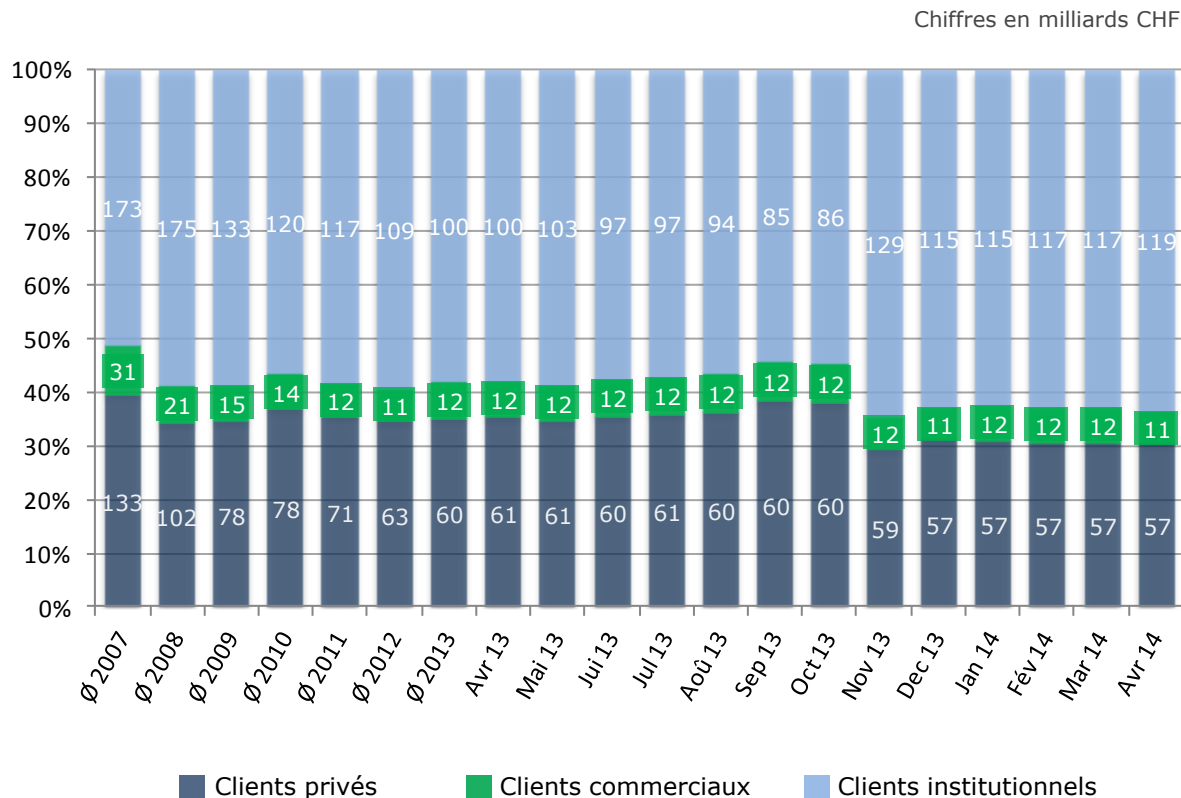
Datum	Marché monétaire	Obligations	Actions	Fonds de placement	Produits structurés	Autres titres
Ø 2005	1.48	30.61	37.36	25.76	4.63	0.92
Ø 2006	1.46	26.16	38.25	28.42	5.37	0.33
Ø 2007	1.57	23.49	37.93	30.48	6.43	0.11
Ø 2008	2.51	25.69	33.37	31.88	6.50	0.06
Ø 2009	3.23	29.84	30.90	30.37	5.61	0.05
Ø 2010	2.54	28.91	33.11	30.52	4.88	0.04
Ø 2011	2.43	28.06	33.89	30.83	4.75	0.03
Ø 2012	1.73	28.35	34.34	31.30	4.25	0.03
Ø 2013	1.34	25.80	38.64	30.31	3.89	0.03
Avr 13	1.42	25.93	37.24	31.77	3.61	0.02
Mai 13	1.41	25.76	37.14	32.04	3.63	0.02
Jui 13	1.43	25.79	37.07	32.07	3.61	0.02
Jul 13	1.45	25.26	37.64	32.01	3.62	0.02
Aoû 13	1.46	25.48	37.55	31.95	3.54	0.02
Sep 13	1.40	25.12	38.32	31.85	3.30	0.02
Oct 13	1.35	24.82	38.73	31.81	3.27	0.02
Nov 13	1.25	24.64	39.76	30.43	3.90	0.02
Dec 13	1.24	24.48	40.10	30.55	3.61	0.02
Jan 14	1.25	24.77	39.59	30.78	3.60	0.00
Feb 14	1.19	24.32	40.21	30.68	3.59	0.00
Mar 14	1.15	23.85	40.39	31.02	3.59	0.00
Apr 14	1.17	23.82	40.31	31.11	3.60	0.00

- En avril 2014, 3.60% des dépôts de la clientèle étaient placés dans des produits structurés.
- C'est une diminution très minime de 0.28% par rapport à l'année précédente (3.61%).
- Par rapport aux autres catégories c'est un déplacement du marché monétaire (-17.69%), des obligations (-8.17%), des fonds de placement (-2.08%) et des produits structurés (-0.33%) à la catégorie des actions (+8.23%).

Source: Bulletin mensuel des statistiques économiques BNS

3. Portefeuilles de titres dans les dépôts de la clientèle auprès des banques

3.4 Selon les segments clientèles (titulaire des dépôts)



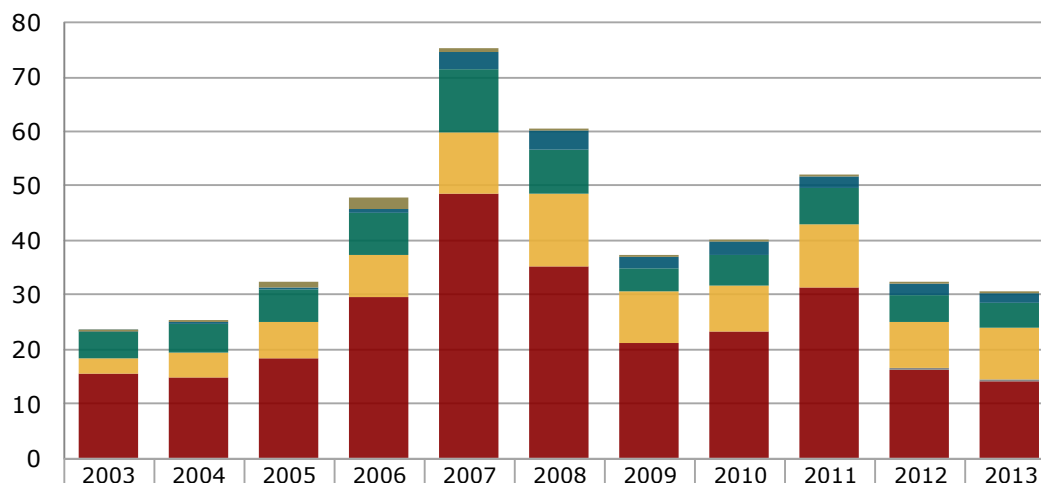
- L'ASPS estime que plus de la moitié des produits structurés détenus par des privés ont été acquis par la médiation d'un gérant de fortune.

Source: Bulletin mensuel des statistiques économiques BNS

4. Produits structurés à la SIX Structured Products Exchange

4.1 Développement du chiffre d'affaires entre 2003 - 2013

Chiffres en milliards CHF



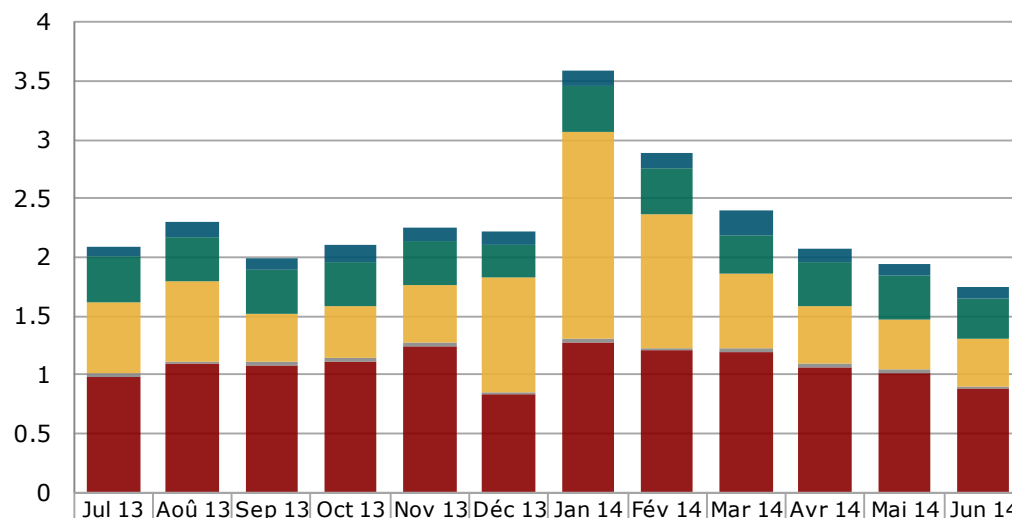
- En comparaison avec 2012 le chiffre d'affaires a légèrement diminué à CHF 30.30 Mrd (-4.93%). Comparé à l'excellente année 2007 c'est 50.19% du chiffre d'affaires en ce temps-là.
- En 2013 les produits de participation (+11.06%) ont pu augmenter leur parts, pendant que les produits levier (-12.45%) et les produits de protection du capital (-11.65%) ont perdu.

Source: SIX Structured Products Exchange AG, Derivative Partners Research AG

4. Produits structurés à la SIX Structured Products Exchange

4.2 Développement du chiffre d'affaires ces 12 derniers mois

Chiffres en milliards CHF

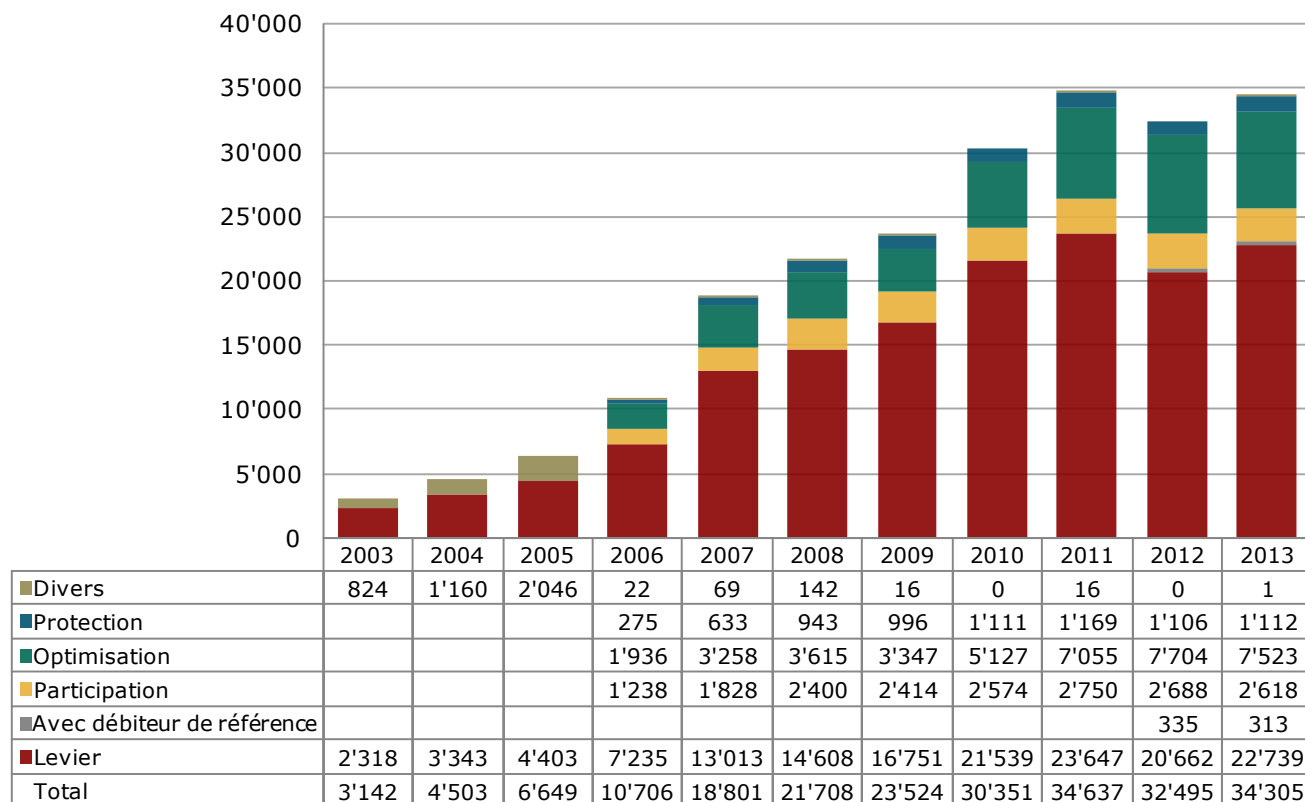


- En juin 2014, par rapport au commencement de l'année le chiffre d'affaire a enregistré une diminution de 51.25%.
- Comparé au mois précédent le chiffre d'affaire en juin a diminué de 9.79%.
- Le chiffre d'affaires a augmenté avant tout pour les produits de protection du capital (+5.69%), pendant que il a diminué avant tout pour les produits de levier (-13.18%).

Source: SIX Structured Products Exchange AG, Derivative Partners Research AG

4. Produits structurés à la SIX Structured Products Exchange

4.3 Nombre de produits cotés entre 2003 – 2013

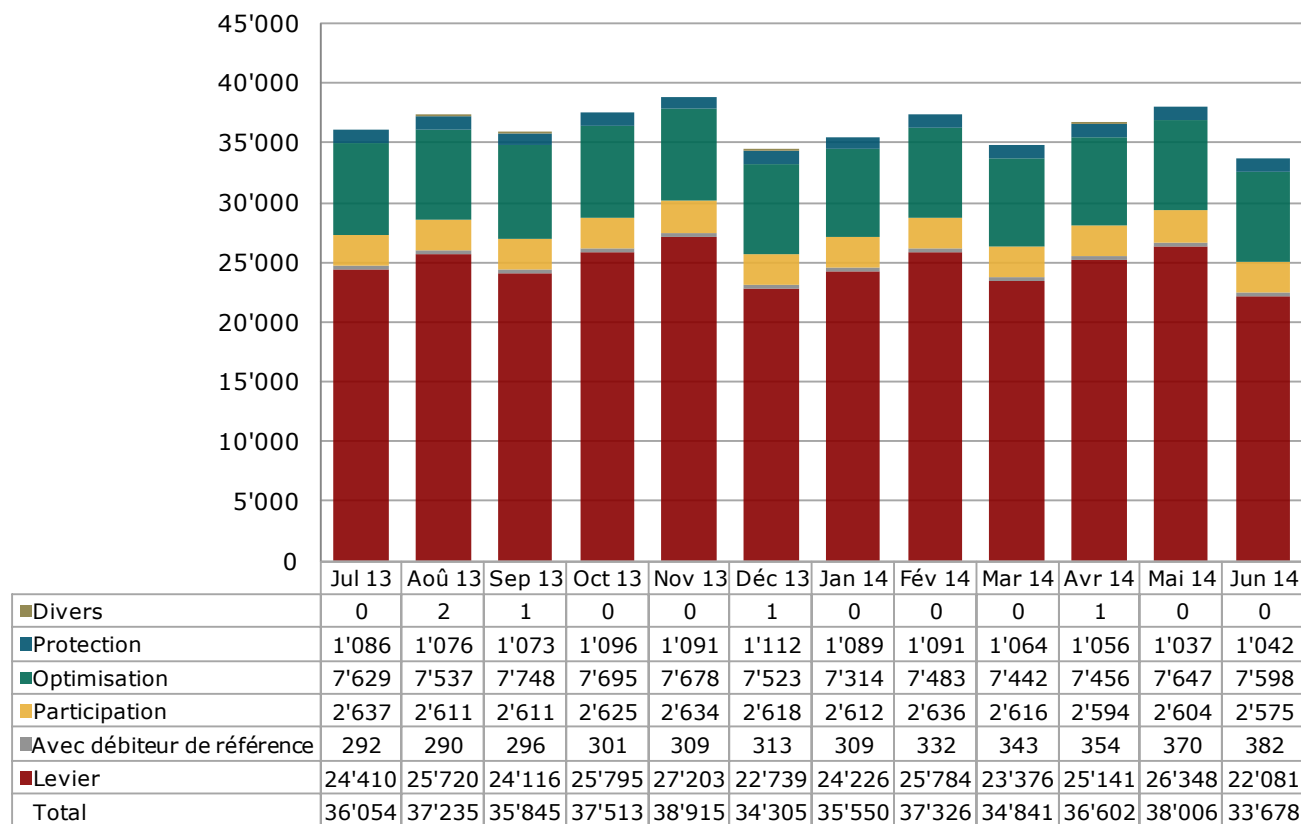


- Avec une croissance des produits cotés (34'305 à la fin de l'année 2013), les années précédentes ont été dépassées. En comparaison avec 2012 c'est une augmentation de 1'810 produits (+5.57%).
- En 2013 on a enregistré des hausses surtout pour les produits de levier (+10.05%).

Source: SIX Structured Products Exchange AG, Derivative Partners Research AG

4. Produits structurés à la SIX Structured Products Exchange

4.4 Nombre de produits cotés ces derniers 12 mois

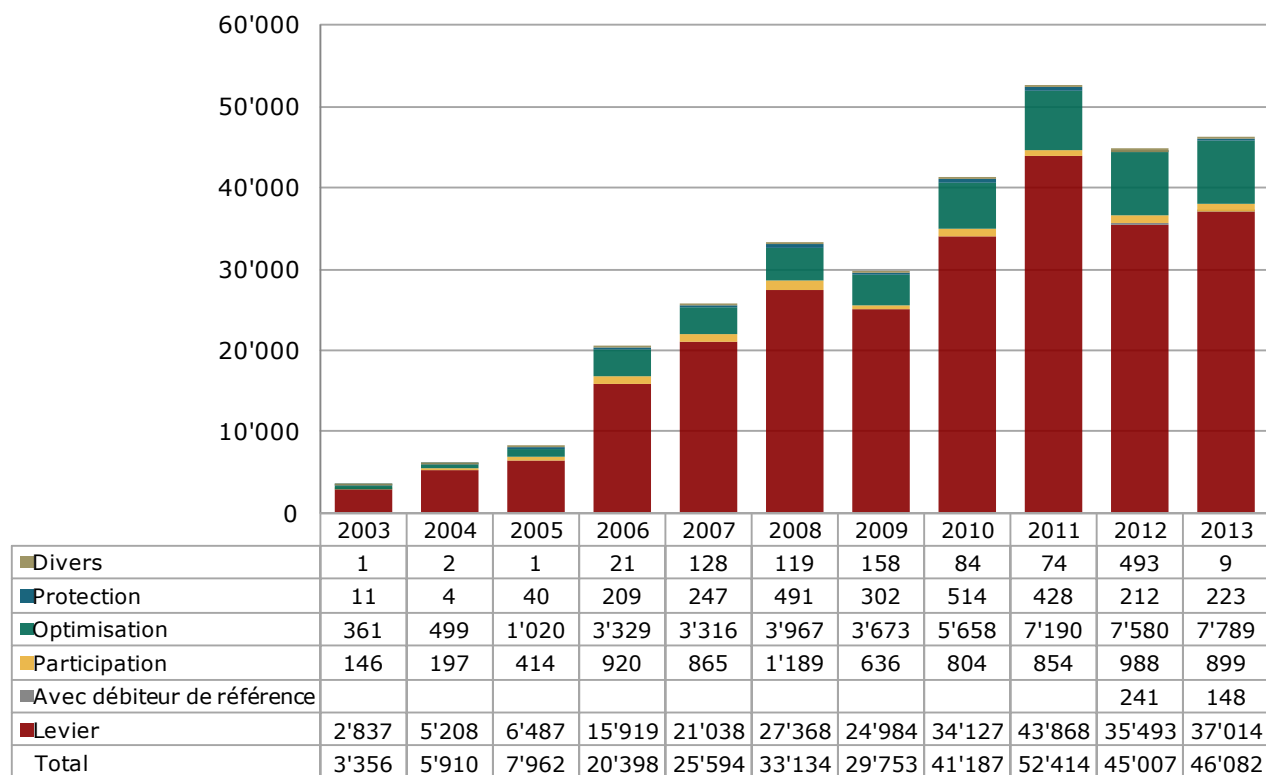


- Au deuxième trimestre on a enregistré avant tout une croissance pour les produits cotés avec débiteur (+11.14%) et les produits d'optimisation de la performance (+2.10%). Le nombre des produits de levier (-5.54%), des produits de protection du capital (-2.07%) et des produits de participation (-1.57%) a cependant diminué.
- Il est à remarquer que les mois de mars et juin ont vu un grand nombre d'échéances aux bourses.

Source: SIX Structured Products Exchange AG, Derivative Partners Research AG

4. Produits structurés à la SIX Structured Products Exchange

4.5 Nouvelles émissions entre 2003 - 2013

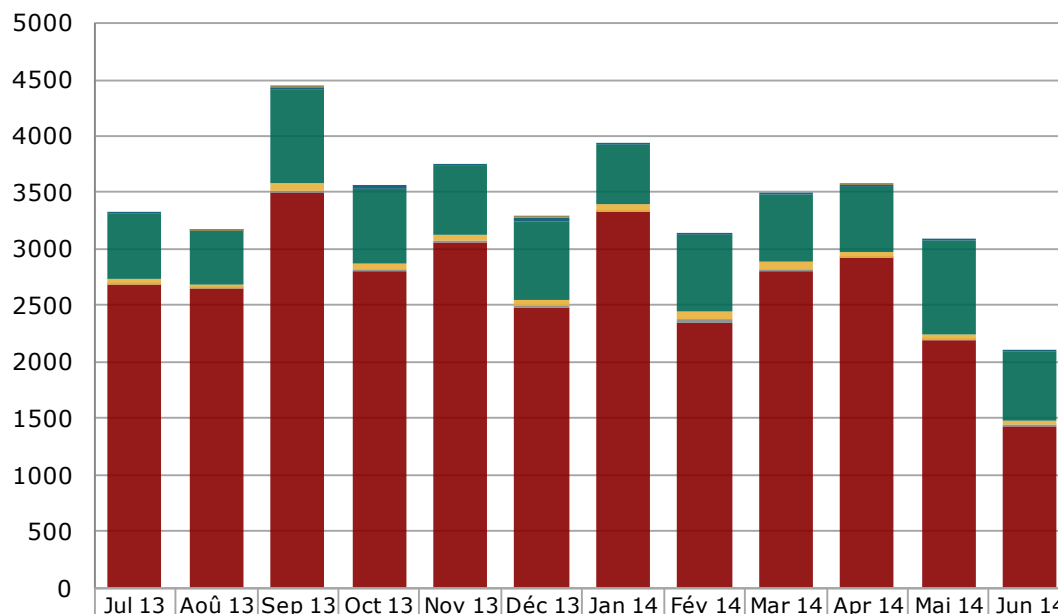


- L'année 2013 a dépassé l'année précédente avec 46'082 nouvelles émissions. En comparaison avec 2012 cette croissance se porte sur 2.39%.
- Les produits de levier représentent la plus grande partie avec 80.32%. Dans la catégorie des produits de placement les produits d'optimisation de la performance étaient les produits émis le plus avec une part de 16.90%.

Source: SIX Structured Products Exchange AG, Derivative Partners Research AG

4. Produits structurés à la SIX Structured Products Exchange

4.6 Nouvelles émissions ces derniers 12 mois



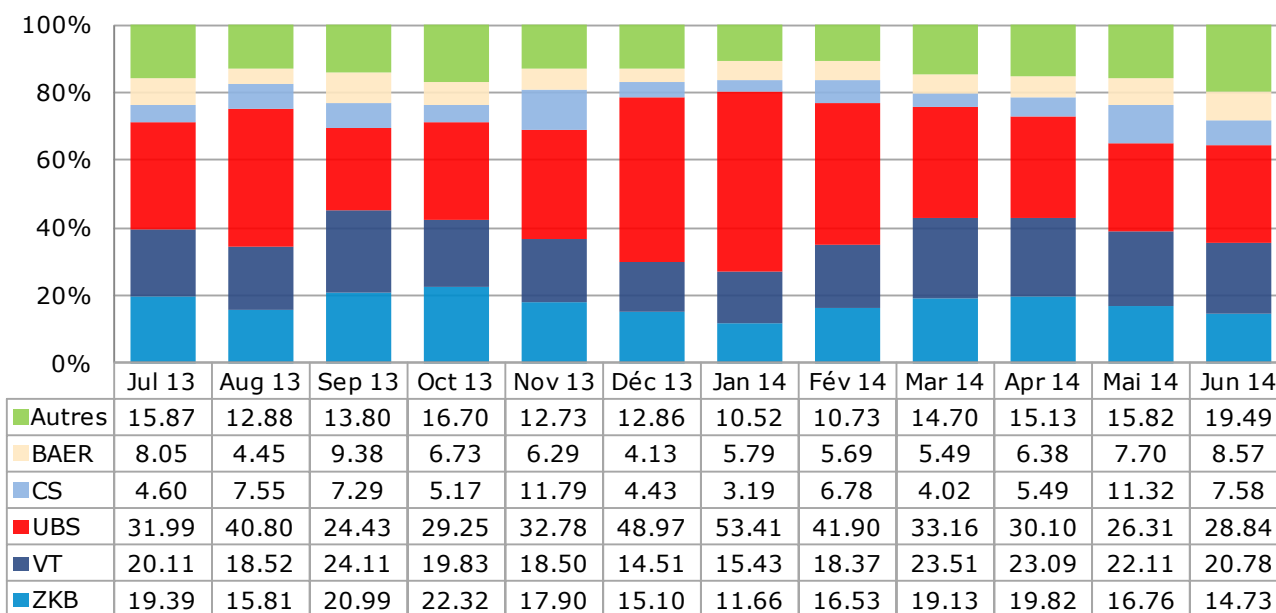
- Les nouvelles émissions ont diminué par 17.14% (8'758 produits) au deuxième trimestre comparé au premier trimestre 2014 (10'569 produits).
- Comparé au début de l'année (3'924 produits), en juin 2014 moins de produits ont été émis (-46.48%).

Source: SIX Structured Products Exchange AG, Derivative Partners Research AG

4. Produits structurés à la SIX Structured Products Exchange

4.7 Parts de marché des 5 principaux émetteurs

Chiffres en %



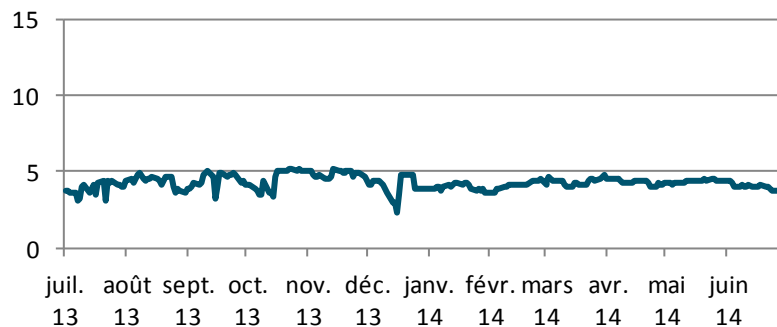
- À la fin de juin 2014 les cinq principaux émetteurs de produits structurés cotés en bourse sont l'UBS (part de marché entier: 28.84%), la banque Vontobel (20.78%), la banque cantonale de Zurich (14.73%), la banque Julius Baer (8.57%) et le Credit Suisse (7.58%).
- Gagnants du deuxième trimestre sont le Credit Suisse (+88.69%) et la banque Julius Baer (+56.14%) au détriment des autres émetteurs la banque cantonale de Zurich (-23.00%), l'UBS (-13.01%) et la banque Vontobel (-11.60%).

Source: SIX Structured Products Exchange AG, Derivative Partners Research AG

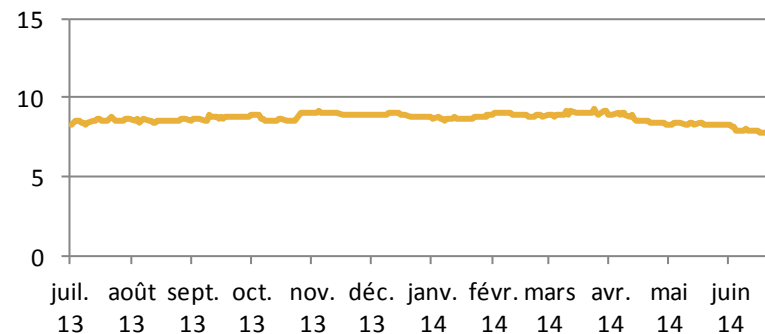
5. ASPS chiffre des risques

5.1 Risque de marché agrégé (VaR) cours de l'année

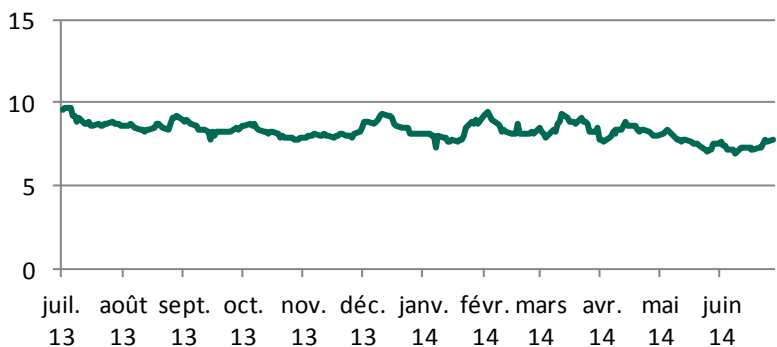
Protection du capital



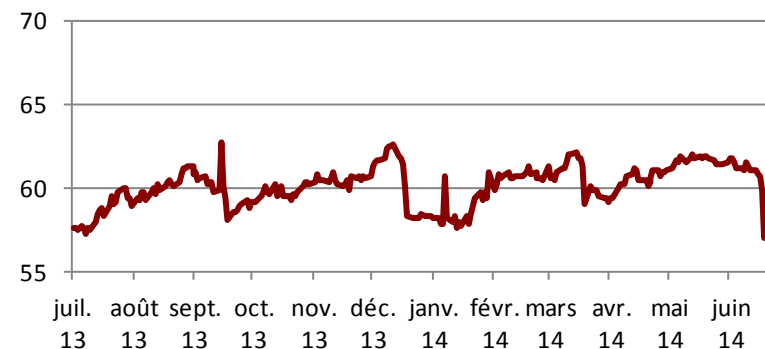
Participation



Optimisation de la performance



Levier

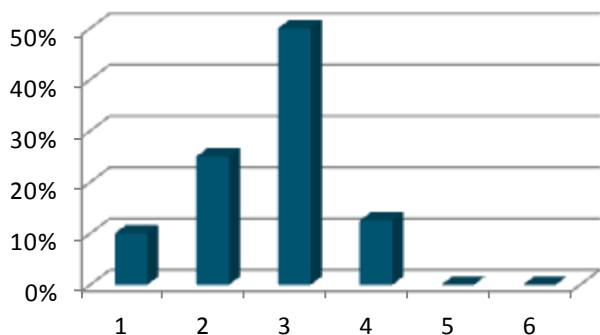


Valeur à risque (VaR) Mesure du risque de marché d'un produit, elle décrit la perte qui ne sera pas dépassée dans une période de détention spécifique (par exemple 10 jours) avec une probabilité définie (par exemple 99 %)

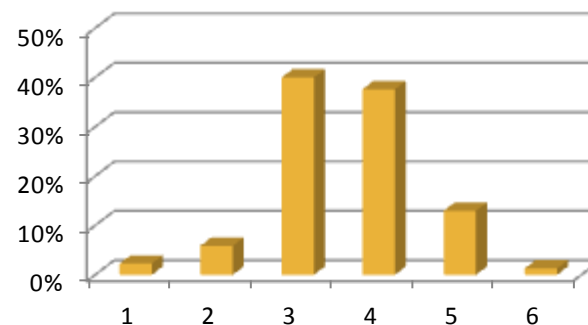
5. ASPS chiffre des risques

5.2 Répartition des catégories de risque à la fin du trimestre

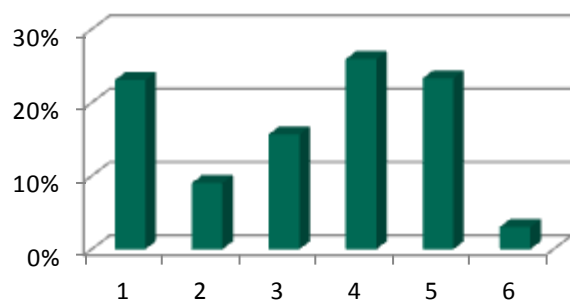
Classes de risque Protection du capital



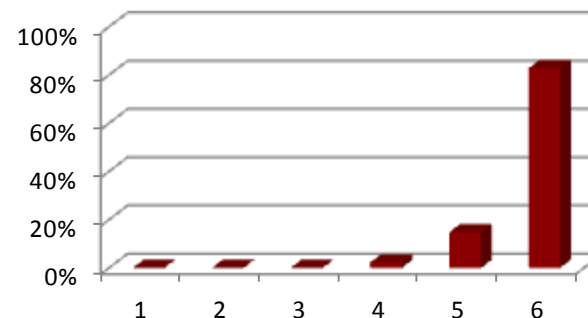
Classes de risque Participation



Classes de risque Optimisation de la performance



Classes de risque Levier



SSPA Risk categories: Pour faciliter le classement, les produits structurés sont alloués à l'une des six catégories de risque (classes), catégorie 6 représente le plus grand risque pour l'investissement dans un produit et la catégorie 1 le risque le plus bas. Les intervalles des six catégories de risque sont passés en revue chaque semaine.

6. Appendice

6.1 Abréviations

Produits Levier	Levier
Produits d'investissement avec débiteur de référence.....	Avec débiteur de référence
Produits participation.....	Participation
Produits protections du capital.....	Protection
Produits optimisation de la performance.....	Optimisation
Produits divers.....	Divers
Milliards.....	Mrd

6.2 Impressum

Association Suisse Produits Structurés ASPS

Rämistrasse 4, CH-8024 Zurich, Suisse

www.asps-association.ch

Contact: peter.keller@svsp-verband.ch

Parution: mensuelle / trimestrielle (rapport complet)

6.3 Sources des données

BNS Bulletin mensuel de statistiques économiques

SIX Structured Products Exchange AG

Derivative Partners Research AG

Propres enquêtes

Etat de toutes les données: 30.06.2014.

6.4 Disclaimer

Toutes données et informations fournies sans aucune garantie, cf. la rubrique <http://www.svsp-verband.ch/home/disclaimer.aspx?lang=fr>. Reproduction et citations autorisées avec indication de la source.