

Rapport sectoriel produits structurés

Rapport trimestriel

Juin 2015

Association Suisse Produits Structurés ASPS



Table des matières

1. L'essentiel en un clin d'œil	
1.1 Chiffres-clé.....	3
1.2 Informations de l'ASPS.....	3
2. Catégorisation des produits	
2.1 Catégorisation ASPS.....	4
3. Portefeuilles de titres dans les dépôts de la clientèle auprès des banques	
3.1 Produits structurés depuis 2007.....	5
3.2 Toutes les catégories.....	6
3.3 Toutes les catégories en pourcentage.....	7
3.4 Selon les segments clientèles (titulaire des dépôts).....	8
4. Produits structurés à SIX Structured Products Exchange	
4.1 Développement du chiffre d'affaires entre 2004 – 2014.....	9
4.2 Développement du chiffre d'affaires ces 12 derniers mois	10
4.3 Nombre de produits cotés entre 2004 – 2014.....	11
4.4 Nombre de produits cotés ces 12 derniers mois.....	12
4.5 Nouvelles émissions entre 2004 – 2014.....	13
4.6 Nouvelles émissions ces derniers 12 mois.....	14
4.7 Parts de marché des 5 principaux émetteurs	15
5. ASPS chiffre des risques	
5.1 Risque de marché agrégé (VaR) cours de l'année.....	16
5.2 Répartition des catégories de risque à la fin du trimestre.....	17
6. Appendice	
6.1 Abréviations.....	18
6.2 Impressum.....	18
6.3 Sources des données.....	18
6.4 Disclaimer.....	18

1. L'essentiel en un clin d'oeil

1.1 Chiffres-clé

- Fin avril 2015 (chiffres les plus récents de la BNS) un total de CHF 219 Mrd (+21.67%) était placé dans des produits structurés sur des dépôts bancaires suisses («actifs sous gestion»).
- Par rapport aux autres papiers-valeurs, cela équivaut à 3.9% de tout l'argent placé sur des dépôts bancaires suisses.
- Ces dépôts de la clientèle sont détenus à 22.83% par des investisseurs privés, à 73.52% par des investisseurs institutionnels et à 3.65% par des clients commerciaux.
- En juin 2015, les produits structurés ont enregistré des transactions boursières de CHF 5.89 Mrd à la SIX Structured Products Exchange (+203.61% par rapport au mois précédent).
- La catégorie des produits de levier représente 15.45% de toutes transactions boursières. Les produits de placement sont montés de 84.55%.
- Fin juin 2015 35'208 produits étaient cotés dont 9'567 (27.17%) en ce deuxième trimestre.
- Fin juin 2015 les cinq principaux émetteurs de produits structurés cotés en bourse sont l'UBS (part de marché entier: 78.39%), la banque Vontobel (8.41%), la banque cantonale de Zurich (5.29%), la banque Julius Baer et le Credit Suisse (les deux 2.11%). Le part des autres émetteurs est de 4.08%.
- Au deuxième trimestre les valeurs de la VaR pour les catégories de l'ASPS d'optimisation de la performance montrent une légère tendance haussière. Pour la catégorie de protection du capital et levier on a observé une diminution des valeurs. La catégorie de participation n'a pas montré des changements essentiels. Seules les classes de risque ont subi un changement: les catégories 1 à 3 sont montées légèrement mais la catégorie 4 a baissé fortement et la catégorie 5 a baissé légèrement.

1.2 Informations de l'ASPS

- Le site de l'association www.asps-association.ch fournit de plus amples informations sur le fonctionnement des types de produits, l'attribution des astérisques et la ASPS Swiss Derivative Map.
- Sur le site Web de l'association, vous trouverez aussi des informations sur la solvabilité des émetteurs et désormais le ASPS indicateur de risque, utilisant comme référence la « value at risk » (VaR), pour montrer le risque de marché des produits structurés.

2. Classification des produits ASPS

2.1 Classifications ASPS (Etat: 31.03.2015)

PRODUITS D'INVESTISSEMENT

11 Protection du capital		12 Optimisation de la performance		13 Participation	
1100	Certificat de protection du capital participation	1200	Certificat Discount	1300	Certificat Tracker
1110	Certificat de conversion	1210	Certificat Discount avec barrière	1310	Certificat Outperformance
1130	Certificat de protection du capital avec barrière	1220	Reverse Convertible	1320	Certificat Bonus
1140	Certificat de protection du capital avec coupon	1230	Barrier Reverse Convertible	1330	Certificat Outperformance Bonus
1199	Autres certificats de protection du capital	1260	Certificat Express	1340	Certificat Twin-Win
		1299	Autres certificats d'optimisation de la performance	1399	Autres certificats de participation

PRODUITS LEVIER

14 Produits d'investissement avec débiteur de référence		21 Levier	
1410	Certificat de débiteur de référence avec conditionnelle du capital	2100	Warrant
1420	Certificat de débiteur de référence avec optimisation de la performance	2110	Spread Warrant
1430	Certificat de débiteur de référence avec participation	2200	Warrant avec Knock-Out
		2210	Mini-Future
		2300	Certificat avec Constant Levier
		2099	Autres certificats levier

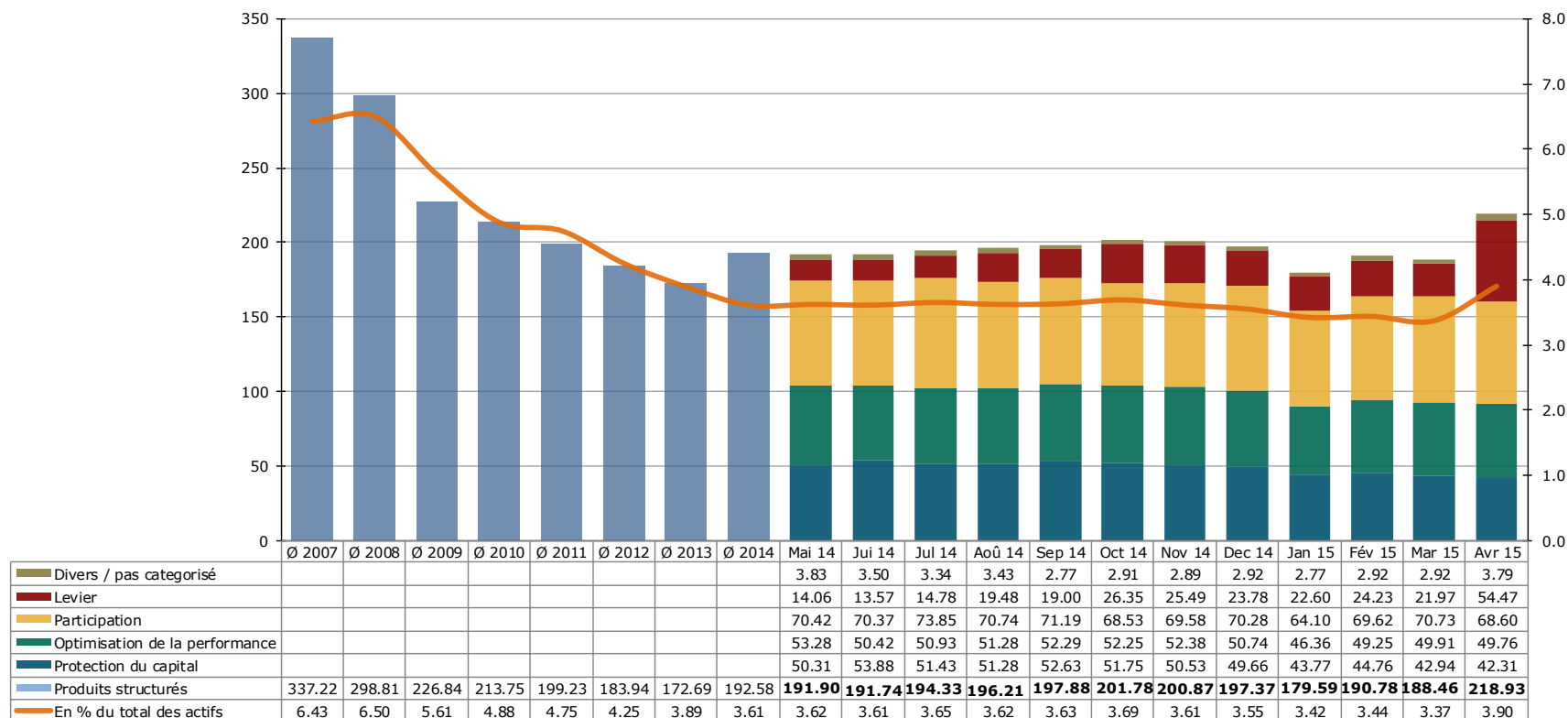
- L'association classe les produits en cinq groupes principaux et 26 catégories de produits.
- Sur le site de l'association se trouve une fonction de recherche de produits www.asps-association.ch (Recherche de produits).
- La classification est vérifiée mensuellement et complétée si nécessaire.
- De nouvelles catégories de produits sont créées si trois émetteurs émettent au moins trois produits d'un type similaire.

3. Portefeuilles de titres dans les dépôts de la clientèle auprès des banques

3.1 Produits structurés depuis 2007

Chiffres en milliards CHF

Chiffres en %



Source: Bulletin mensuel des statistiques économiques BNS, derniers chiffres disponibles

3. Portefeuilles de titres dans les dépôts de la clientèle auprès des banques

3.2 Toutes les catégories

Chiffres en milliards CHF

Date	Total	Marché monétaire	Obligations	Actions	Fonds de placement	Produits structurés	Autres titres
Ø 2006	4'598	67	1'203	1'759	1'307	247	15
Ø 2007	5'246	82	1'232	1'990	1'599	337	6
Ø 2008	4'594	115	1'180	1'533	1'465	299	3
Ø 2009	4'040	131	1'205	1'249	1'227	227	2
Ø 2010	4'378	111	1'266	1'450	1'336	214	2
Ø 2011	4'197	102	1'177	1'424	1'294	199	1
Ø 2012	4'335	75	1'229	1'489	1'357	184	1
Ø 2013	5'056	67	1'287	1'969	1'538	194	1
Ø 2014	5'336	62	1'265	2'139	1'677	193	0
Mai 14	5'308	62	1'255	2'151	1'648	192	0
Jun 14	5'314	62	1'259	2'141	1'661	192	0
Jul 14	5'324	63	1'267	2'116	1'685	194	0
Août 14	5'416	61	1'271	2'169	1'719	196	0
Sep 14	5'456	58	1'285	2'174	1'740	198	0
Oct 14	5'469	64	1'282	2'177	1'745	202	0
Nov 14	5'559	65	1'286	2'244	1'762	201	0
Dez 14	5'565	68	1'284	2'221	1'794	197	0
Jan 15	5'259	62	1'238	2'063	1'715	180	0
Fév 14	5'552	67	1'264	2'242	1'788	191	0
Mrz 15	5'589	65	1'270	2'256	1'811	188	0
Avr 15	5'608	63	1'268	2'249	1'808	219	0

Source: Bulletin mensuel des statistiques économiques BNS

- En comparaison avec l'année précédente, le total des portefeuilles de titres a augmenté de CHF 5'308 Mrd à CHF 5'608 Mrd en avril 2015 (plus CHF 300 Mrd), soit une augmentation de 5.65% (non corrigé des effets des cours).
- Durant cette période le marché des produits structurés a augmenté de CHF 192 Mrd à CHF 219 Mrd (plus 14.06%).
- Notamment les produits structurés (+14.06%) ont augmenté. Il n'y avait pas de baisse.

3. Portefeuilles de titres dans les dépôts de la clientèle auprès des banques

3.3 Toutes les catégories en pour cent

Chiffres en %

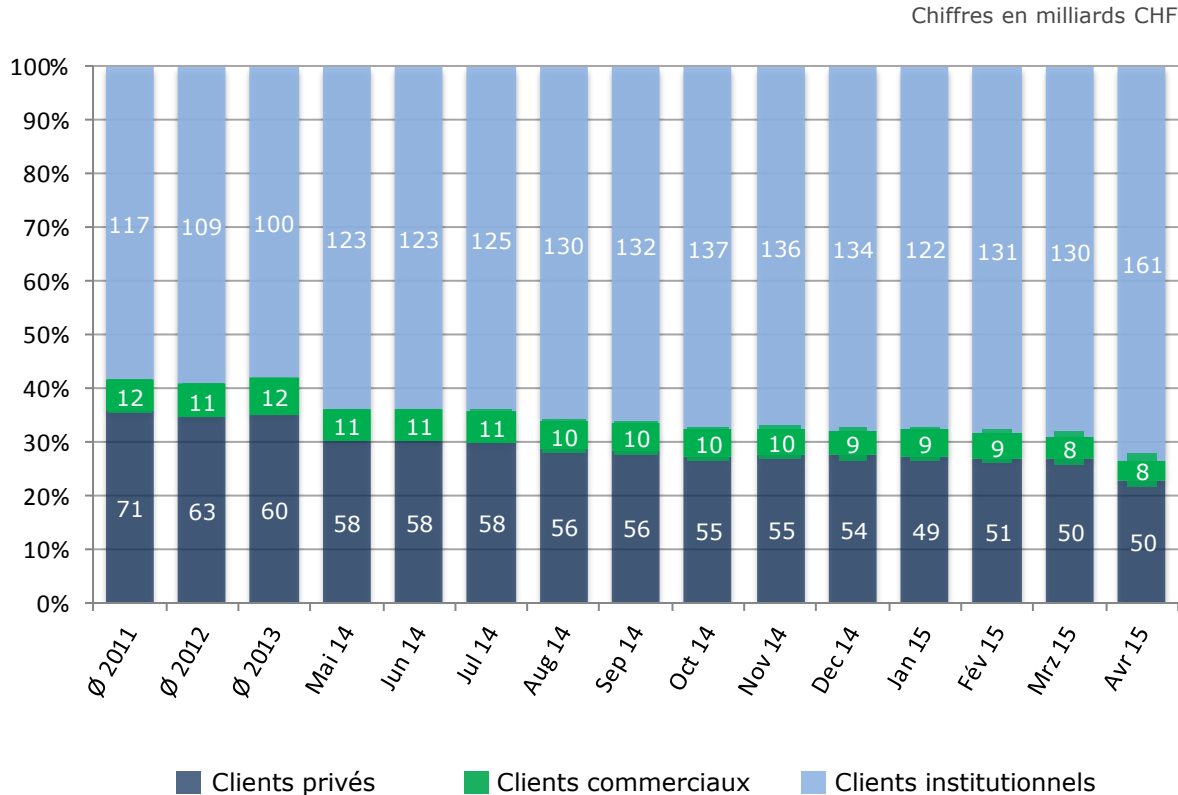
Datum	Marché monétaire	Obligations	Actions	Fonds de placement	Produits structurés	Autres titres
Ø 2006	1.46	26.16	38.25	28.42	5.37	0.33
Ø 2007	1.57	23.49	37.93	30.48	6.43	0.11
Ø 2008	2.51	25.69	33.37	31.88	6.50	0.06
Ø 2009	3.23	29.84	30.90	30.37	5.61	0.05
Ø 2010	2.54	28.91	33.11	30.52	4.88	0.04
Ø 2011	2.43	28.06	33.89	30.83	4.75	0.03
Ø 2012	1.73	28.35	34.34	31.30	4.25	0.03
Ø 2013	1.34	25.80	38.64	30.31	3.89	0.03
Ø 2014	1.17	23.70	40.09	31.43	3.61	0.00
Mai 14	1.18	23.64	40.53	31.04	3.62	0.00
Jun 14	1.16	23.69	40.29	31.25	3.61	0.00
Jul 14	1.18	23.79	39.74	31.64	3.65	0.00
Août 14	1.13	23.47	40.05	31.73	3.62	0.00
Sep 14	1.07	23.55	39.86	31.90	3.63	0.00
Oct 14	1.17	23.44	39.81	31.90	3.69	0.00
Nov 14	1.17	23.14	40.37	31.70	3.61	0.00
Dez 14	1.23	23.07	39.91	32.24	3.55	0.00
Jan 15	1.18	23.55	39.24	32.61	3.42	0.00
Fév 14	1.20	22.77	40.38	32.21	3.44	0.00
Mrz 15	1.16	22.71	40.36	32.39	3.37	0.00
Avr 15	1.13	22.62	40.12	32.25	3.90	0.00

- En avril 2015, 3.9% des dépôts de la clientèle étaient placés dans des produits structurés.
- C'est une augmentation de 7.73% par rapport à l'année précédente (3.62%).
- Par rapport aux autres catégories c'est un déplacement des obligations (-4.31%), du marché monétaire (-4.24%), et des actions (-1.01%) vers la catégorie des fonds de placement (+3.9%).

Source: Bulletin mensuel des statistiques économiques BNS

3. Portefeuilles de titres dans les dépôts de la clientèle auprès des banques

3.4 Selon les segments clientèles (titulaire des dépôts)



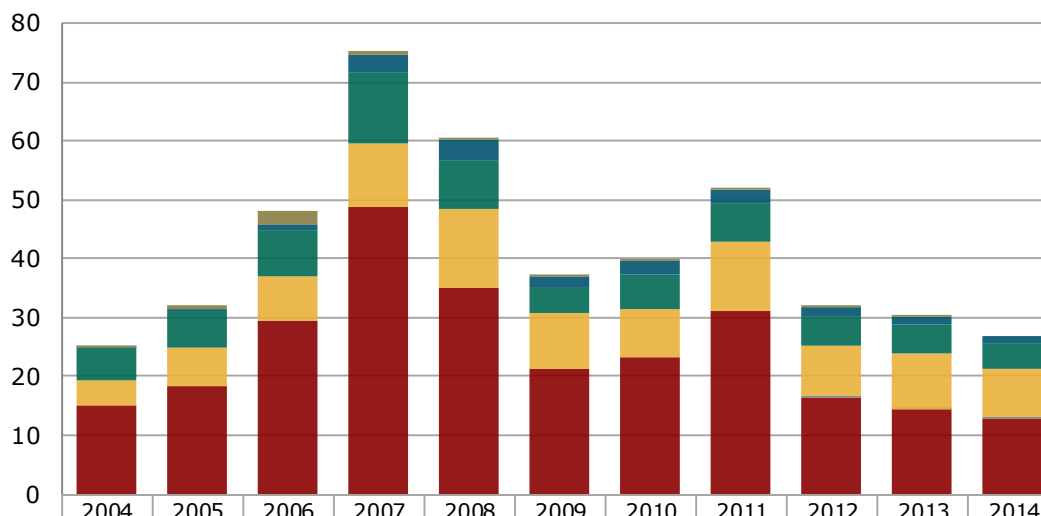
- L'ASPS estime que plus de la moitié des produits structurés détenus par des privés ont été acquis par la médiation d'un gérant de fortune.

Source: Bulletin mensuel des statistiques économiques BNS

4. Produits structurés à la SIX Structured Products Exchange

4.1 Développement du chiffre d'affaires entre 2004 - 2014

Chiffres en milliards CHF



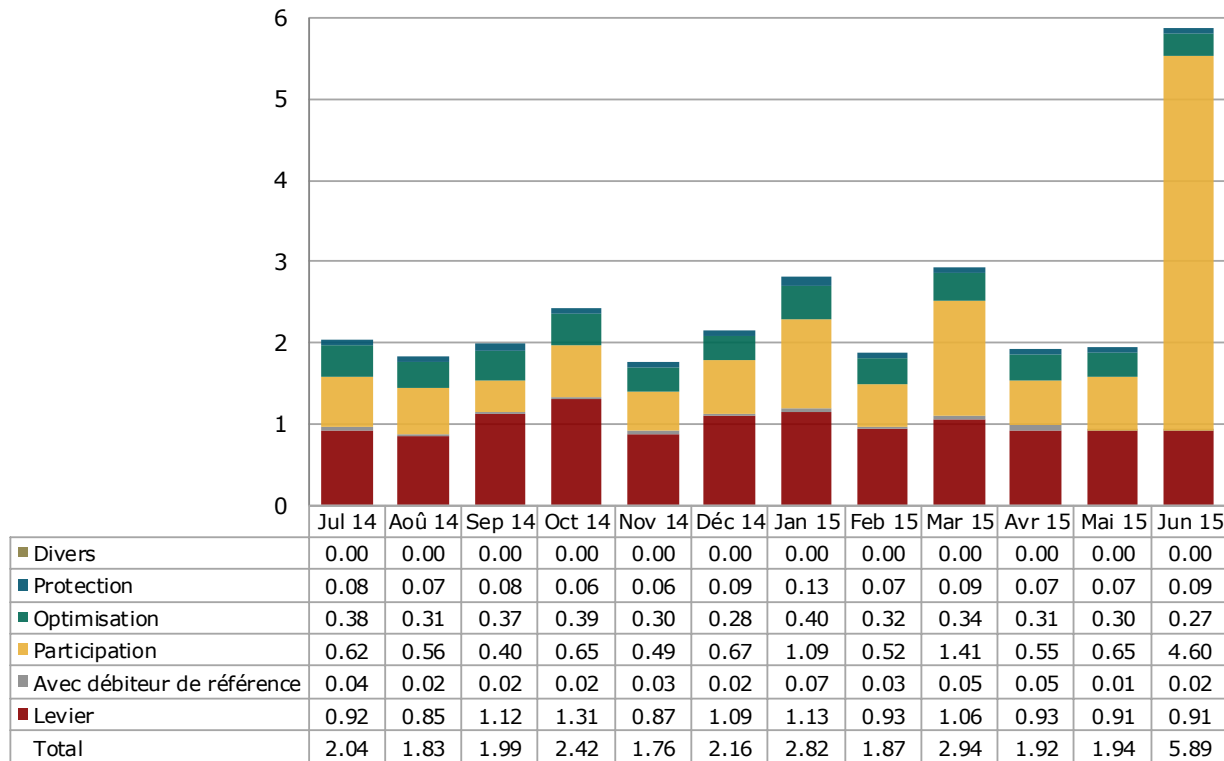
- En comparaison avec 2013 le chiffre d'affaires a légèrement diminué à CHF 26.83 Mrd (-11.46%) en 2014. En comparaison, cela représente 35.59% du chiffre d'affaires de l'excellente année 2007.
- En 2014 les produits avec débiteur de référence (+22.54%) ont pu augmenter leurs parts, alors que les produits de participation (-12.64%) et les produits levier (-10.39%) ont diminué.

Source: SIX Structured Products Exchange AG, Derivative Partners AG

4. Produits structurés à la SIX Structured Products Exchange

4.2 Développement du chiffre d'affaires ces 12 derniers mois

Chiffres en milliards CHF

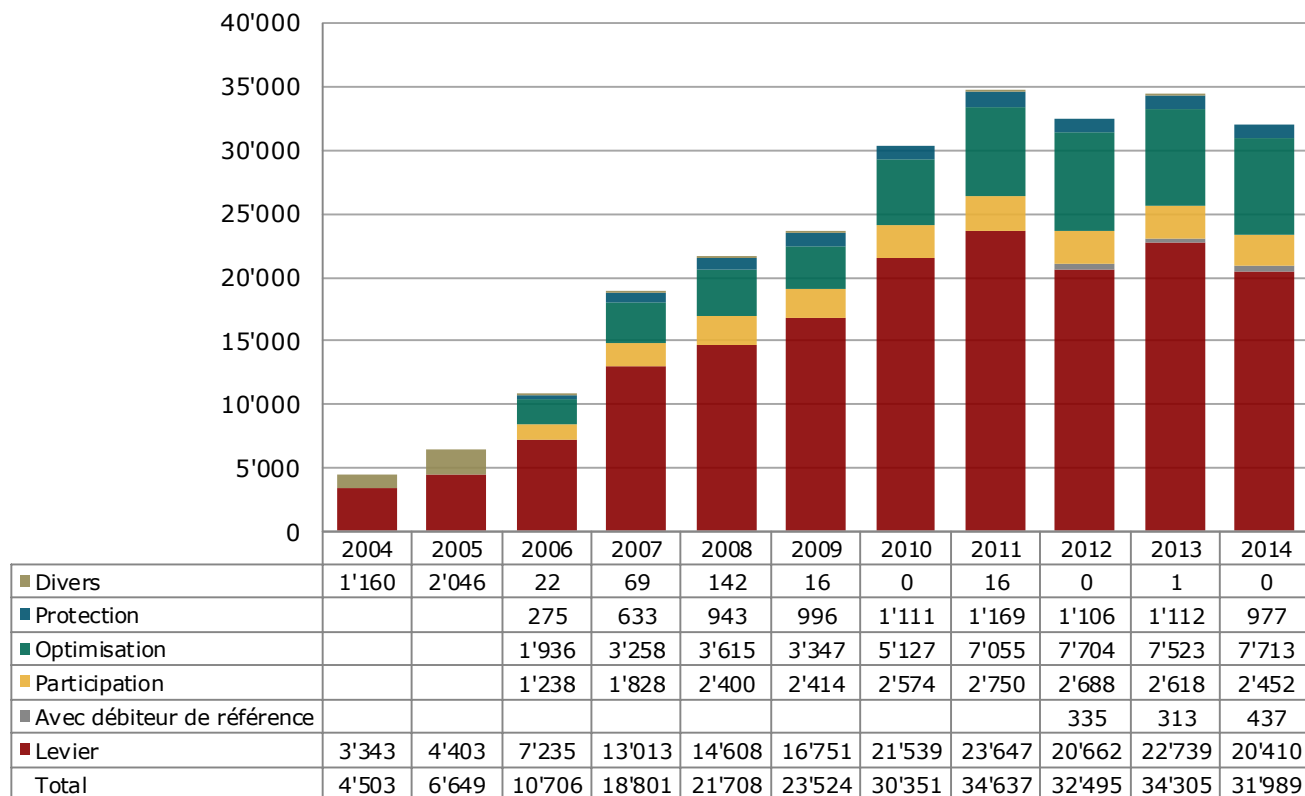


- En juin 2015, par rapport au début de l'année le chiffre d'affaires a enregistré une augmentation de 236.57%.
- Comparé au mois précédent le chiffre d'affaires en juin 2015 a augmenté de 203.61%.
- La croissance du chiffre d'affaires est avant tout due aux produits de participations (+607.69%).

Source: SIX Structured Products Exchange AG, Derivative Partners AG

4. Produits structurés à la SIX Structured Products Exchange

4.3 Nombre de produits cotés entre 2004 – 2014

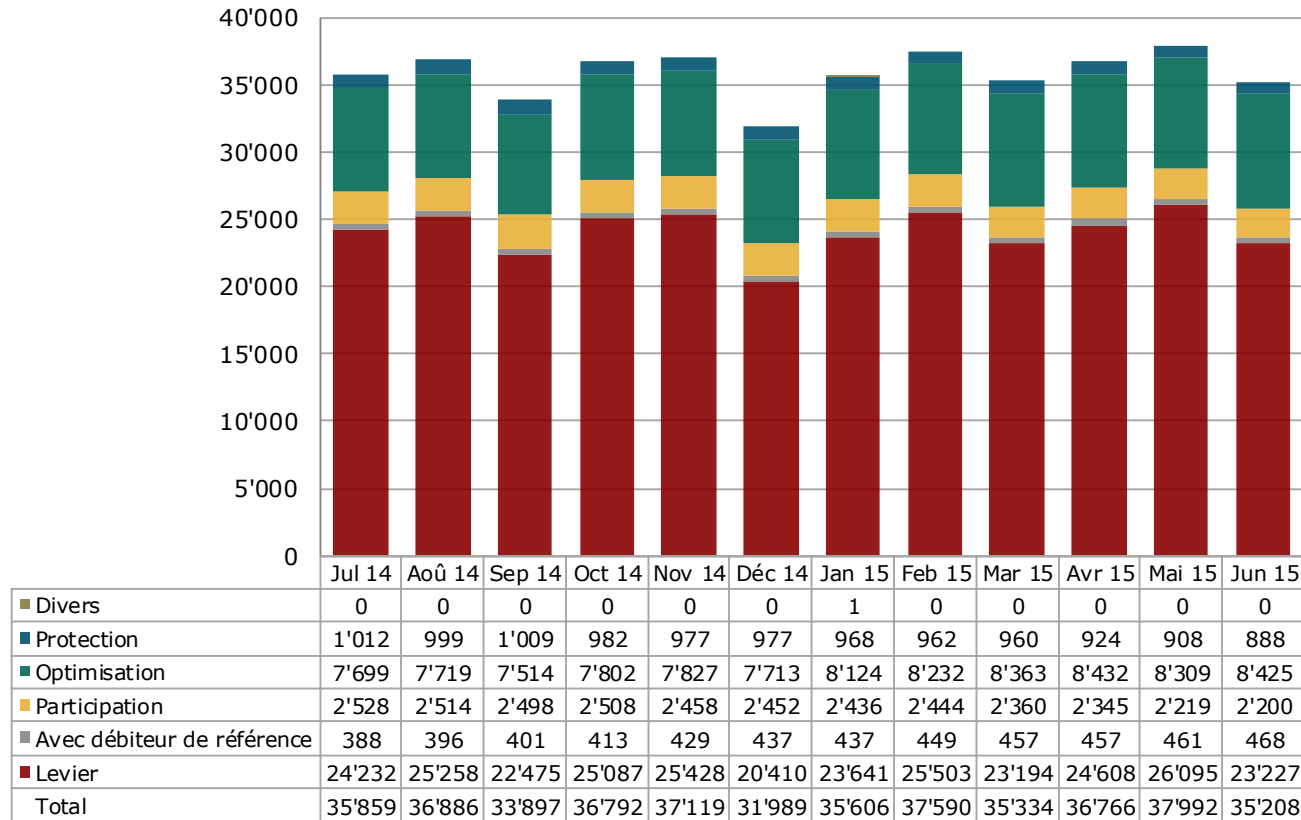


- Avec une diminution des produits cotés (31'989 à la fin de l'année 2014), le record des années précédentes n'a pas été dépassé. En comparaison avec 2013 c'est une diminution de 2'316 produits (-6.75%).
- En 2014 on a enregistré une baisse surtout pour les produits de protection du capital (-12.14%).

Source: SIX Structured Products Exchange AG, Derivative Partners AG

4. Produits structurés à la SIX Structured Products Exchange

4.4 Nombre de produits cotés ces derniers 12 mois

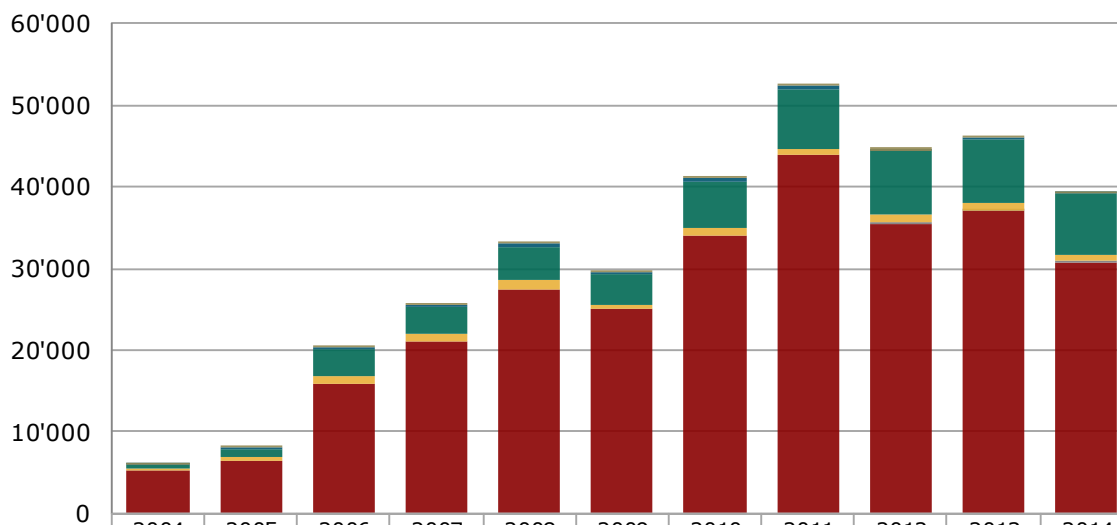


- Au deuxième trimestre on a enregistré avant tout une croissance pour les produits avec débiteur (+2.41%), les produits d'optimisation de la performance (+0.74%) et les produits de levier (+0.14%). Le nombre de produits de protection du capital (-7.5%) et de produits de participation (-6.78%) a cependant diminué.
- Il est à remarquer que les mois de mars, juin, septembre et décembre ont vu un grand nombre d'échéances aux bourses.

Source: SIX Structured Products Exchange AG, Derivative Partners AG

4. Produits structurés à la SIX Structured Products Exchange

4.5 Nouvelles émissions entre 2004 – 2014



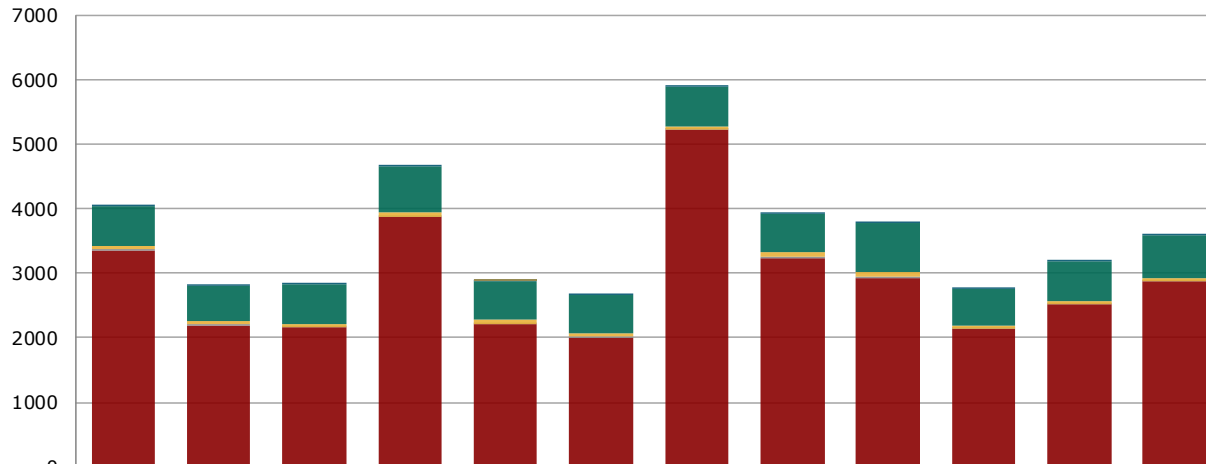
	2004	2005	2006	2007	2008	2009	2010	2011	2012	2013	2014
Divers	2	1	21	128	119	158	84	74	493	9	2
Protection	4	40	209	247	491	302	514	428	212	223	170
Optimisation	499	1'020	3'329	3'316	3'967	3'673	5'658	7'190	7'580	7'789	7'519
Participation	197	414	920	865	1'189	636	804	854	988	899	665
Avec débiteur de référence									241	148	152
Levier	5'208	6'487	15'919	21'038	27'368	24'984	34'127	43'868	35'493	37'014	30'804
Total	5'910	7'962	20'398	25'594	33'134	29'753	41'187	52'414	45'007	46'082	39'312

- L'année 2014 n'a pas dépassé l'année précédente avec 39'312 nouvelles émissions. En comparaison avec 2013 cela représente une baisse de 14.69%.
- Les produits de levier représentent la plus grande partie avec 78.36%. Dans la catégorie des produits d'investissement, les produits d'optimisation de la performance sont les produits qui ont été le plus émis avec une part de 19.13%.

Source: SIX Structured Products Exchange AG, Derivative Partners AG

4. Produits structurés à la SIX Structured Products Exchange

4.6 Nouvelles émissions ces derniers 12 mois



	Jul 14	Aoû 14	Sep 14	Oct 14	Nov 14	Déc 14	Jan 15	Fév 15	Mar 15	Avr 15	Mai 15	Jun 15
■ Divers	0	0	0	0	1	0	0	0	0	0	0	0
■ Protection	13	14	20	16	18	16	16	14	30	7	19	12
■ Optimisation	624	559	606	725	580	608	613	601	762	562	624	647
■ Participation	46	44	54	58	64	49	37	71	70	42	35	49
■ Avec débiteur de référence	27	8	8	13	17	12	2	24	11	7	11	12
■ Levier	3349	2198	2'159	3'874	2'206	1'999	5240	3237	2938	2142	2520	2877
Total	4059	2823	2'847	4'686	2'886	2'684	5908	3947	3811	2760	3209	3597

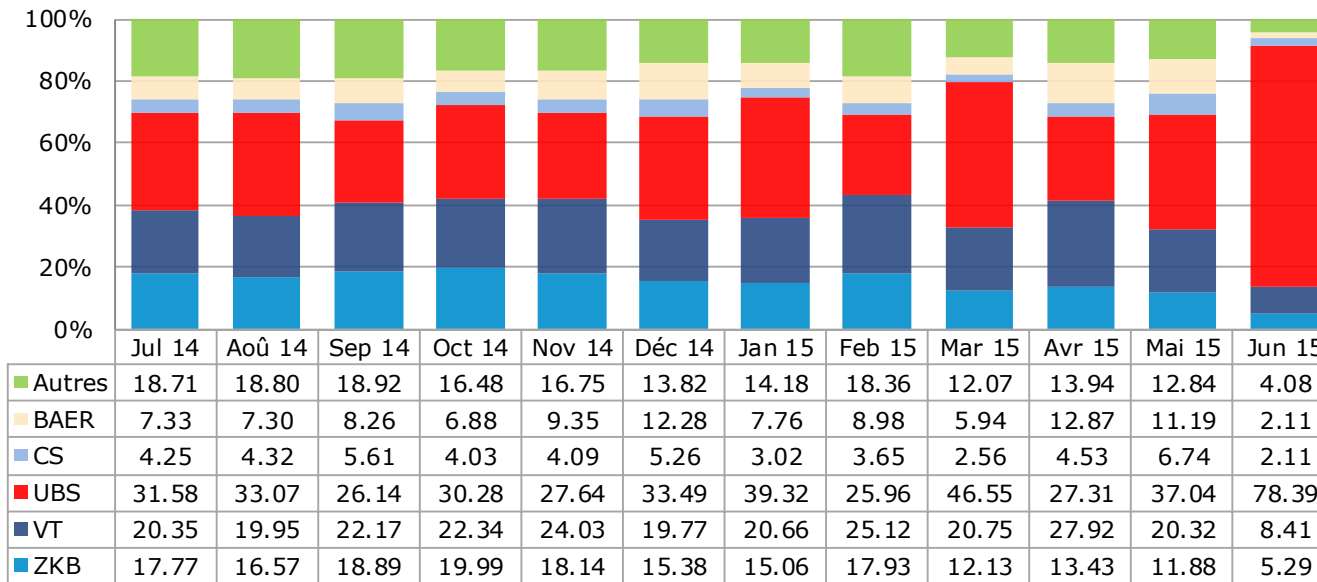
- Les nouvelles émissions ont diminué de 29.99% (9'567 produits) au deuxième trimestre 2015 comparé au premier trimestre 2015 (13'666 produits).
- Comparé à l'année dernière (4'059 produits), en juin 2015 moins de produits ont été émis (-11.38%).

Source: SIX Structured Products Exchange AG, Derivative Partners AG

4. Produits structurés à la SIX Structured Products Exchange

4.7 Parts de marché des 5 principaux émetteurs

Chiffres en %



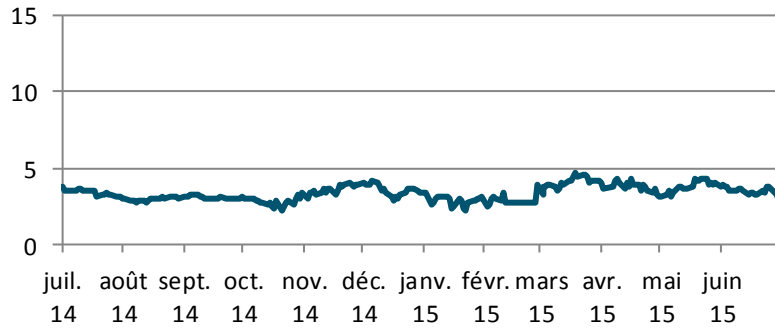
- À la fin juin 2015 les cinq principaux émetteurs de produits structurés cotés en bourse sont l'UBS (part de marché entier: 78.39%), la banque Vontobel (8.41%), la banque cantonale de Zurich (5.29%), la banque Julius Baer et le Credit Suisse (les deux 2.11%).
- Le gagnant du deuxième trimestre est l'UBS (+68.4%) au détriment des autres émetteurs la banque de Julius Baer (-64.48%), et la banque Vontobel (-59.47%), la banque cantonale de Zurich (-56.39%) et le Credit Suisse (-17.58%).

Source: SIX Structured Products Exchange AG, Derivative Partners AG

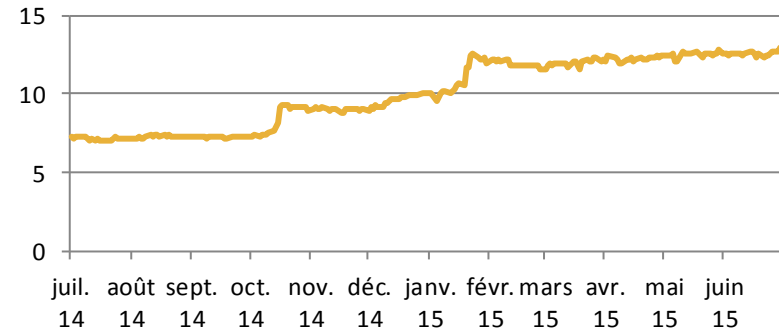
5. ASPS chiffre des risques

5.1 Risque de marché agrégé (VaR) cours de l'année

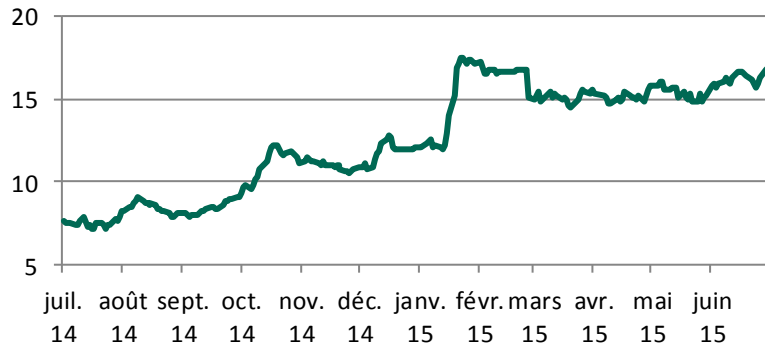
Protection du capital



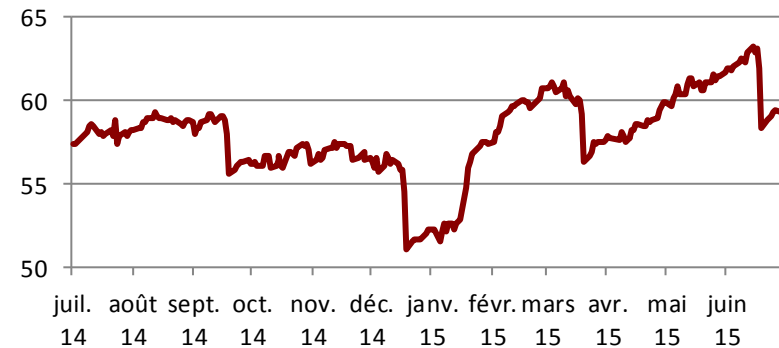
Participation



Optimisation de la performance



Levier

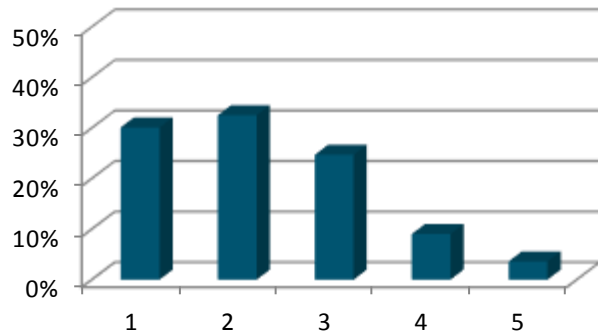


Valeur à risque (VaR) Mesure du risque de marché d'un produit, elle décrit la perte qui ne sera pas dépassé dans une période de détention spécifique (par exemple 10 jours) avec une probabilité définie (par exemple 99 %)

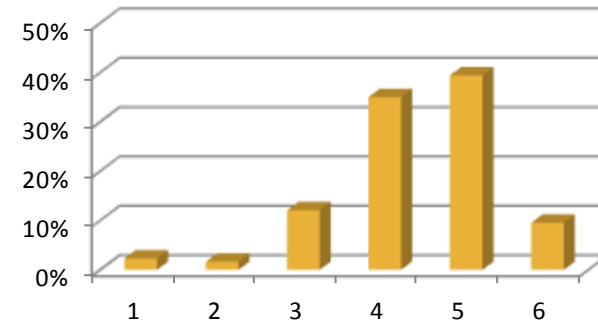
5. ASPS chiffre des risques

5.2 Répartition des catégories de risque à la fin du trimestre

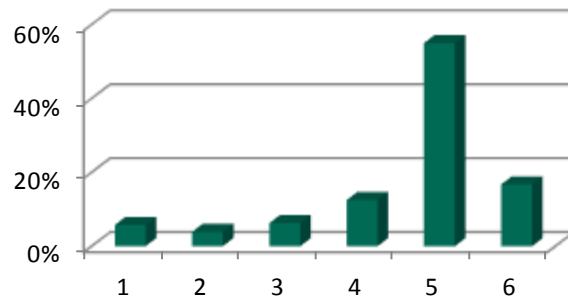
Classes de risque Protection du capital



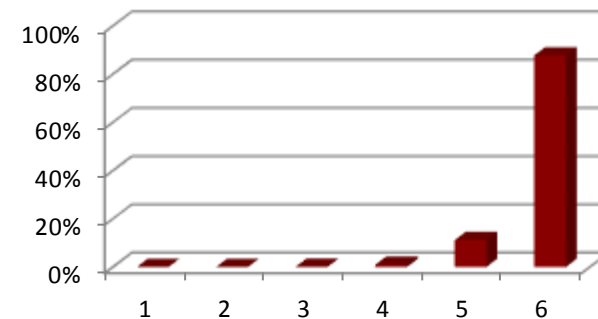
Classes de risque Participation



Classes de risque Optimisation de la performance



Classes de risque Levier



SSPA Risk categories: Pour faciliter le classement, les produits structurés sont alloués à l'une des six catégories de risque (classes), la catégorie 6 représente le plus grand risque pour l'investissement dans un produit et la catégorie 1 le risque le plus bas. Les intervalles des six catégories de risque sont passés en revue chaque semaine.

6. Appendice

6.1 Abréviations

Produits Levier	Levier
Produits d'investissement avec débiteur de référence.....	Avec débiteur de référence
Produits participation.....	Participation
Produits protections du capital.....	Protection
Produits optimisation de la performance.....	Optimisation
Produits divers.....	Divers
Milliards.....	Mrd

6.2 Impressum

Association Suisse Produits Structurés ASPS

Rämistrasse 4, CH-8024 Zurich, Suisse

www.asps-association.ch

Contact: peter.keller@svsp-verband.ch

Parution: mensuelle / trimestrielle (rapport complet)

6.3 Sources des données

BNS Bulletin mensuel de statistiques économiques

SIX Structured Products Exchange AG

Derivative Partners AG

Propres enquêtes

Etat de toutes les données: 30.06.2015.

6.4 Disclaimer

Toutes données et informations fournies sans aucune garantie, cf. la rubrique <http://www.svsp-verband.ch/home/disclaimer.aspx?lang=fr>. Reproduction et citations autorisées avec indication de la source.