

Rapport sectoriel produits structurés

Rapport trimestriel

Décembre 2015

Association Suisse Produits Structurés ASPS



Table des matières

1. L'essentiel en un clin d'œil	
1.1 Chiffres-clé.....	3
1.2 Informations de l'ASPS.....	3
2. Catégorisation des produits	
2.1 Catégorisation ASPS.....	4
3. Portefeuilles de titres dans les dépôts de la clientèle auprès des banques	
3.1 Produits structurés depuis 2007.....	5
3.2 Toutes les catégories.....	6
3.3 Toutes les catégories en pourcentage.....	7
3.4 Selon les segments clientèles (titulaire des dépôts).....	8
4. Produits structurés à SIX Structured Products Exchange	
4.1 Développement du chiffre d'affaires entre 2005 – 2015.....	9
4.2 Développement du chiffre d'affaires ces 12 derniers mois	10
4.3 Nombre de produits cotés entre 2005 – 2015.....	11
4.4 Nombre de produits cotés ces 12 derniers mois.....	12
4.5 Nouvelles émissions entre 2005 – 2015.....	13
4.6 Nouvelles émissions ces derniers 12 mois.....	14
4.7 Parts de marché des 5 principaux émetteurs	15
5. ASPS chiffre des risques	
5.1 Risque de marché agrégé (VaR) cours de l'année.....	16
5.2 Répartition des catégories de risque à la fin du trimestre.....	17
6. Appendice	
6.1 Abréviations.....	18
6.2 Impressum.....	18
6.3 Sources des données.....	18
6.4 Disclaimer.....	18

1. L'essentiel en un clin d'oeil

1.1 Chiffres-clé

- Fin octobre 2015 (chiffres les plus récents de la BNS) un total de CHF 165.13 Mrd (-24.13% par rapport à juillet 2015) était placé dans des produits structurés sur des dépôts bancaires suisses («actifs sous gestion»).
- Par rapport aux autres papiers-valeurs, cela équivaut à 2.97% de tout l'argent placé sur des dépôts bancaires suisses.
- Ces dépôts de la clientèle sont détenus à 30.12% par des investisseurs privés, à 65.06% par des investisseurs institutionnels et à 4.82% par des clients commerciaux.
- En décembre 2015, les produits structurés ont enregistré des transactions boursières de CHF 1.42 Mrd à la SIX Structured Products Exchange (+8.4% par rapport au trimestre précédent).
- La catégorie des produits de levier représente 41.55% de toutes transactions boursières. Les produits de placement sont augmenté de 58.45%.
- Fin décembre 2015 31'837 produits étaient cotés dont 9'186 (-8.31%) en ce quatrième trimestre.
- Fin décembre 2015 les cinq principaux émetteurs de produits structurés cotés en bourse sont l'UBS (part de marché entier: 31.88%), la banque Vontobel (22.13%), la banque cantonale de Zurich (19.92%), la banque Julius Baer (9.16%) et le Credit Suisse (3.60%). Le part des autres émetteurs est de 13.30%.
- Au quatrième trimestre les valeurs de la VaR pour la catégorie de l'ASPS de levier montre une légère tendance haussière après des petites fluctuations. Les catégories de la protection du capital, de la participation et de l'optimisation de la performance n'ont pas montré des changements essentiels. Les classes de risque ont subi des changements suivants: la catégorie 6 des produits de participations a augmenté fortement alors que les catégories 3, 4 et 5 ont diminué fortement. La catégorie 2 des produits de la protection du capital a augmenté légèrement et les catégories 1 et 3 ont baissé légèrement.

1.2 Informations de l'ASPS

- Le site de l'association www.asps-association.ch fournit de plus amples informations sur le fonctionnement des types de produits, l'attribution des astérisques et la ASPS Swiss Derivative Map.
- Sur le site Web de l'association, vous trouverez aussi des informations sur la solvabilité des émetteurs et désormais le ASPS indicateur de risque, utilisant comme référence la « value at risk » (VaR), pour montrer le risque de marché des produits structurés.

2. Classification des produits ASPS

2.1 Classifications ASPS (Etat: 31.12.2015)

PRODUITS D'INVESTISSEMENT

11 Protection du capital		12 Optimisation de la performance		13 Participation	
1100	Certificat de protection du capital participation	1200	Certificat Discount	1300	Certificat Tracker
1110	Certificat de conversion	1210	Certificat Discount avec barrière	1310	Certificat Outperformance
1130	Certificat de protection du capital avec barrière	1220	Reverse Convertible	1320	Certificat Bonus
1140	Certificat de protection du capital avec coupon	1230	Barrier Reverse Convertible	1330	Certificat Outperformance Bonus
1199	Autres certificats de protection du capital	1260	Certificat Express	1340	Certificat Twin-Win
		1299	Autres certificats d'optimisation de la performance	1399	Autres certificats de participation

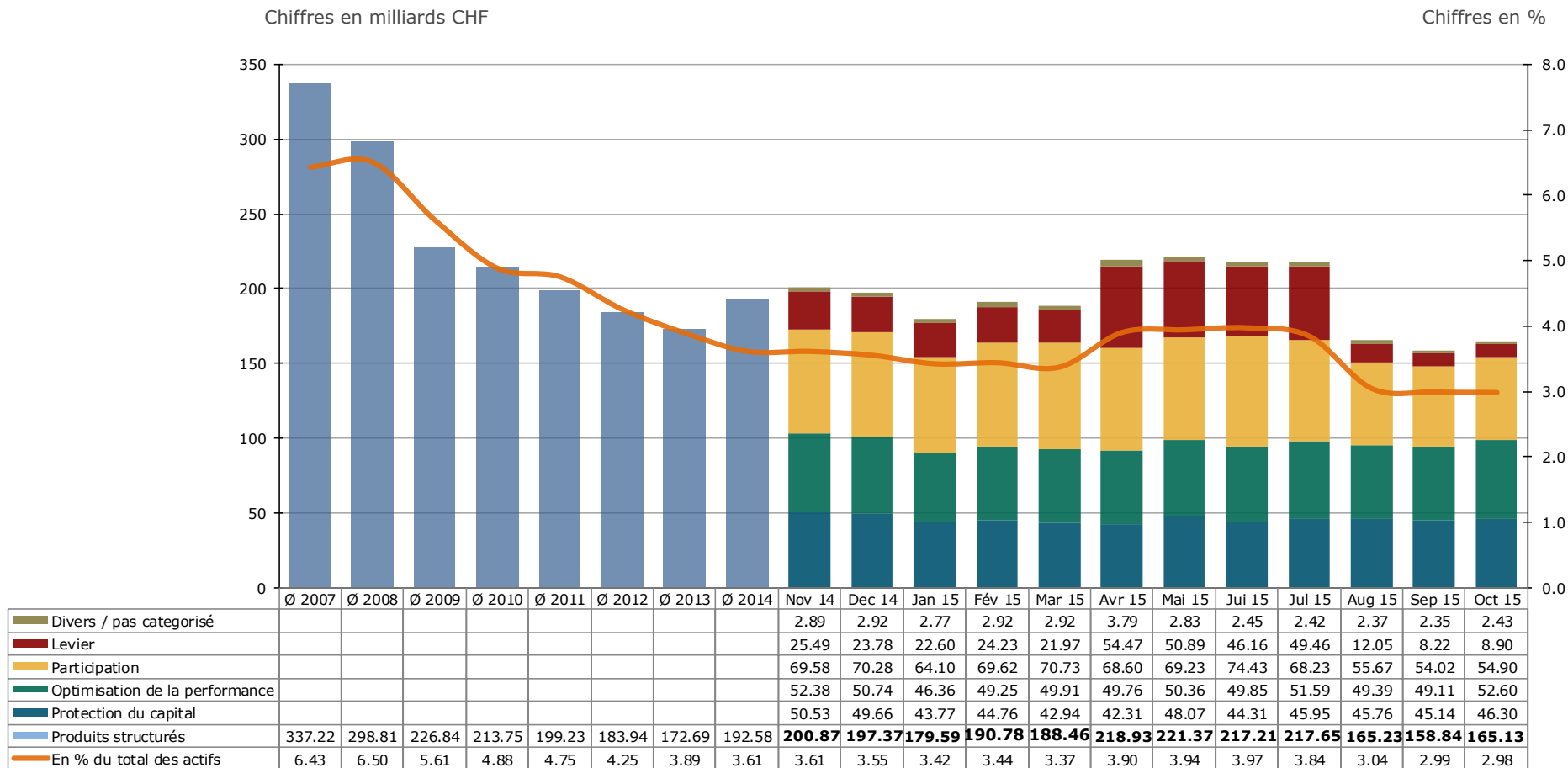
PRODUITS LEVIER

14 Produits d'investissement avec débiteur de référence		21 Levier	
1410	Certificat de débiteur de référence avec conditionnelle du capital	2100	Warrant
1420	Certificat de débiteur de référence avec optimisation de la performance	2110	Spread Warrant
1430	Certificat de débiteur de référence avec participation	2200	Warrant avec Knock-Out
		2210	Mini-Future
		2300	Certificat avec Constant Levier
		2099	Autres certificats levier

- L'association classe les produits en cinq groupes principaux et 26 catégories de produits.
- Sur le site de l'association se trouve une fonction de recherche de produits www.asps-association.ch (Recherche de produits).
- La classification est vérifiée mensuellement et complétée si nécessaire.
- De nouvelles catégories de produits sont créées si trois émetteurs émettent au moins trois produits d'un type similaire.

3. Portefeuilles de titres dans les dépôts de la clientèle auprès des banques

3.1 Produits structurés depuis 2007



Source: Bulletin mensuel des statistiques économiques BNS, derniers chiffres disponibles

3. Portefeuilles de titres dans les dépôts de la clientèle auprès des banques

3.2 Toutes les catégories

Chiffres en milliards CHF

Date	Total	Marché monétaire	Obligations	Actions	Fonds de placement	Produits structurés	Autres titres
Ø 2006	4'598	67	1'203	1'759	1'307	247	15
Ø 2007	5'246	82	1'232	1'990	1'599	337	6
Ø 2008	4'594	115	1'180	1'533	1'465	299	3
Ø 2009	4'040	131	1'205	1'249	1'227	227	2
Ø 2010	4'378	111	1'266	1'450	1'336	214	2
Ø 2011	4'197	102	1'177	1'424	1'294	199	1
Ø 2012	4'335	75	1'229	1'489	1'357	184	1
Ø 2013	5'056	67	1'287	1'969	1'538	194	1
Ø 2014	5'336	62	1'265	2'139	1'677	193	0
Nov 14	5'559	65	1'286	2'244	1'762	201	0
Dez 14	5'565	68	1'284	2'221	1'794	197	0
Jan 15	5'259	62	1'238	2'063	1'715	180	0
Fév 14	5'552	67	1'264	2'242	1'788	191	0
Mrz 15	5'589	65	1'270	2'256	1'811	188	0
Avr 15	5'608	63	1'268	2'249	1'808	219	0
Mai 15	5'625	64	1'271	2'260	1'808	221	0
Jui 15	5'477	62	1'247	2'174	1'776	217	0
Jul 15	5'656	61	1'256	2'298	1'822	218	0
Aug 15	5'435	61	1'261	2'165	1'783	165	0
Sep 15	5'321	61	1'247	2'070	1'784	159	0
Oct 15	5'550	56	1'269	2'215	1'845	165	0

- En comparaison avec l'année précédente, le total des portefeuilles de titres a diminué de CHF 5'559 Mrd à CHF 5'550 Mrd en octobre 2015 (moins CHF 9 Mrd), soit une diminution de 0.16% (non corrigé des effets des cours).
- Durant cette période le marché des produits structurés a diminué de CHF 201 Mrd à CHF 165 Mrd (moins 17.91%).
- Notamment les produits structurés (-17.91%) ont diminué. Au contraire, les obligations (+4.71%) ont gagné dans une moindre mesure.

Source: Bulletin mensuel des statistiques économiques BNS

3. Portefeuilles de titres dans les dépôts de la clientèle auprès des banques

3.3 Toutes les catégories en pour cent

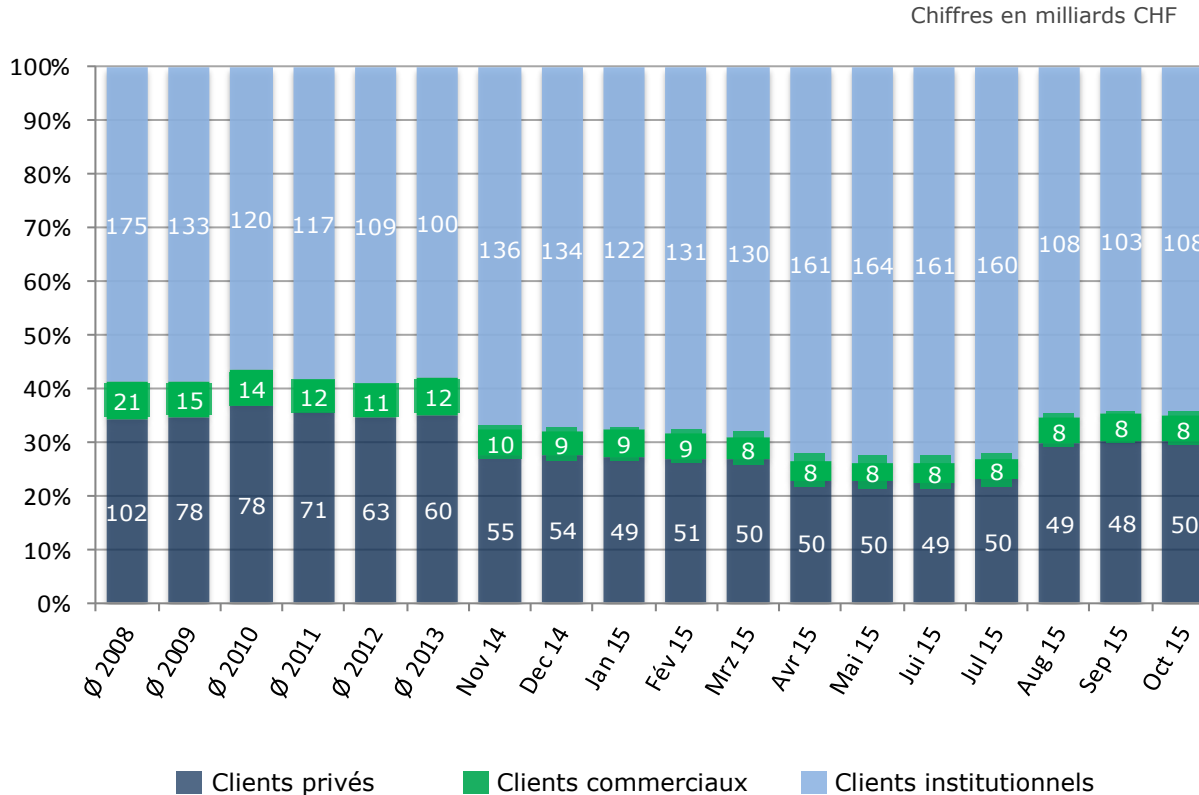
Datum	Marché monétaire	Obligations	Actions	Fonds de placement	Produits structurés	Autres titres
Ø 2006	1.46	26.16	38.25	28.42	5.37	0.33
Ø 2007	1.57	23.49	37.93	30.48	6.43	0.11
Ø 2008	2.51	25.69	33.37	31.88	6.50	0.06
Ø 2009	3.23	29.84	30.90	30.37	5.61	0.05
Ø 2010	2.54	28.91	33.11	30.52	4.88	0.04
Ø 2011	2.43	28.06	33.89	30.83	4.75	0.03
Ø 2012	1.73	28.35	34.34	31.30	4.25	0.03
Ø 2013	1.34	25.80	38.64	30.31	3.89	0.03
Ø 2014	1.17	23.70	40.09	31.43	3.61	0.00
Nov 14	1.17	23.14	40.37	31.70	3.61	0.00
Dez 14	1.23	23.07	39.91	32.24	3.55	0.00
Jan 15	1.18	23.55	39.24	32.61	3.42	0.00
Fév 14	1.20	22.77	40.38	32.21	3.44	0.00
Mrz 15	1.16	22.71	40.36	32.39	3.37	0.00
Avr 15	1.13	22.62	40.12	32.25	3.90	0.00
Mai 15	1.14	22.60	40.18	32.14	3.93	0.00
Jui 15	1.13	22.17	38.66	31.57	3.86	0.00
Jul 15	1.09	22.21	40.64	32.22	3.85	0.00
Aug 15	1.12	23.20	39.83	32.80	3.04	0.00
Sep 15	1.14	23.44	38.91	33.53	2.99	0.00
Oct 15	1.01	22.86	39.91	33.24	2.97	0.00

- En octobre 2015, 2.97% des dépôts de la clientèle étaient placés dans des produits structurés.
- C'est une diminution de 17.73% par rapport à l'année précédente (3.12%).
- Par rapport aux autres catégories c'est un déplacement du marché monétaire (-13.68%) des obligations (-1.21%), des actions (-1.14%) vers la catégorie des fonds de placement (+4.86%).

Source: Bulletin mensuel des statistiques économiques BNS

3. Portefeuilles de titres dans les dépôts de la clientèle auprès des banques

3.4 Selon les segments clientèles (titulaire des dépôts)

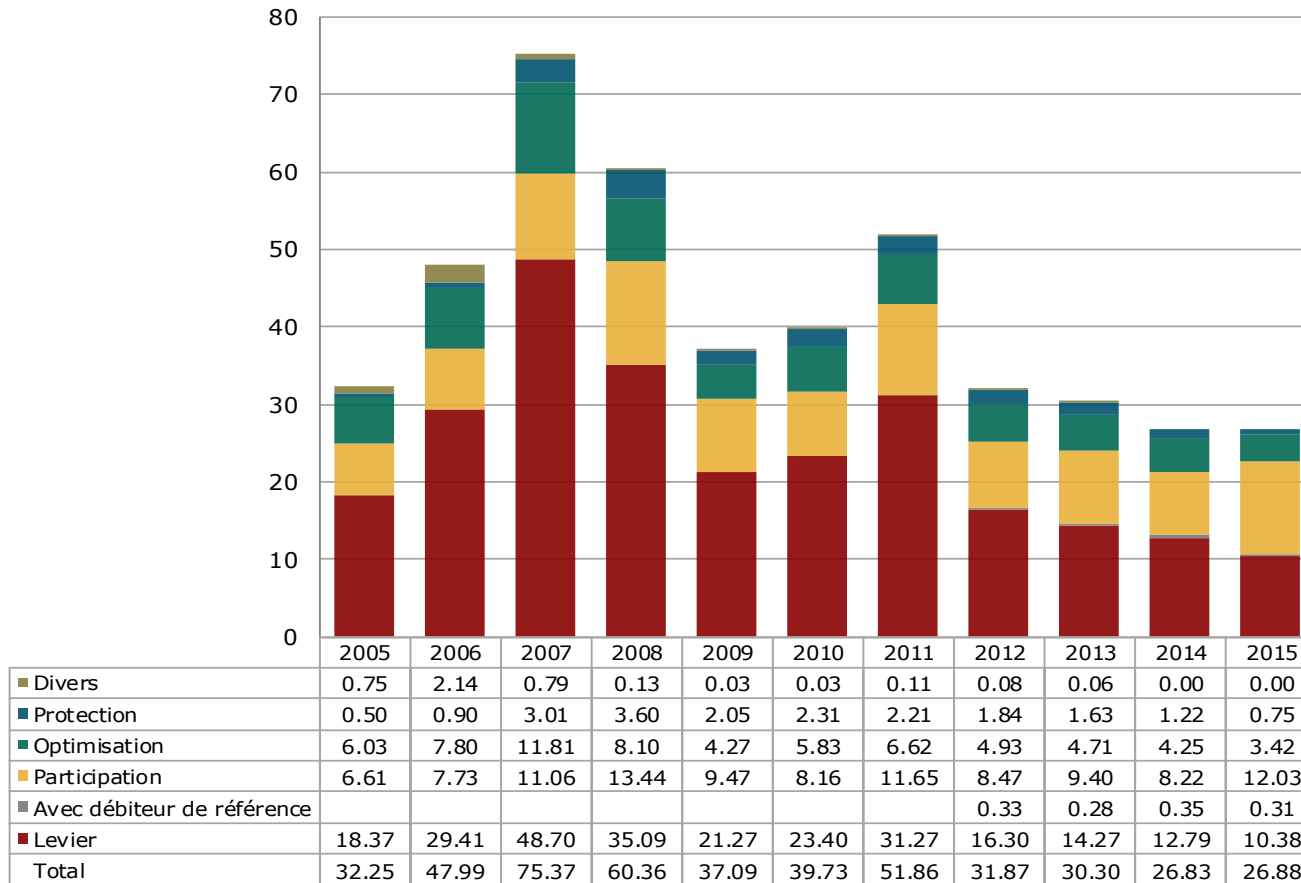


- L'ASPS estime que plus de la moitié des produits structurés détenus par des privés ont été acquis par la médiation d'un gérant de fortune.

Source: Bulletin mensuel des statistiques économiques BNS

4. Produits structurés à la SIX Structured Products Exchange

4.1 Développement du chiffre d'affaires entre 2005 - 2015



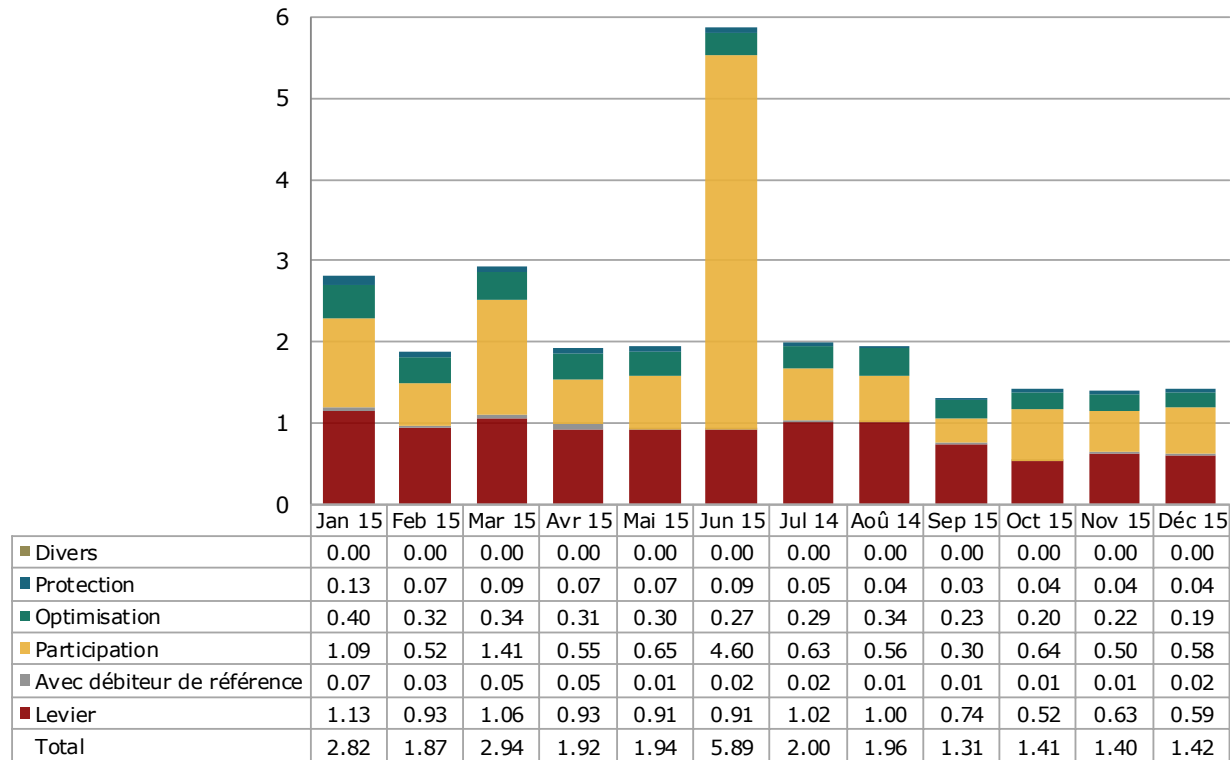
- En comparaison avec 2014 le chiffre d'affaires a légèrement augmenté à CHF 26.88 Mrd (+0.19%) en 2015. En comparaison, cela représente 35.66% du chiffre d'affaires de l'excellente année 2007.
- En 2015 les produits de participation (+46.35%) ont pu augmenter leurs parts, alors que les produits de protection (-38.52%) ont diminué.

Source: SIX Structured Products Exchange AG, Derivative Partners AG

4. Produits structurés à la SIX Structured Products Exchange

4.2 Développement du chiffre d'affaires ces 12 derniers mois

Chiffres en milliards CHF

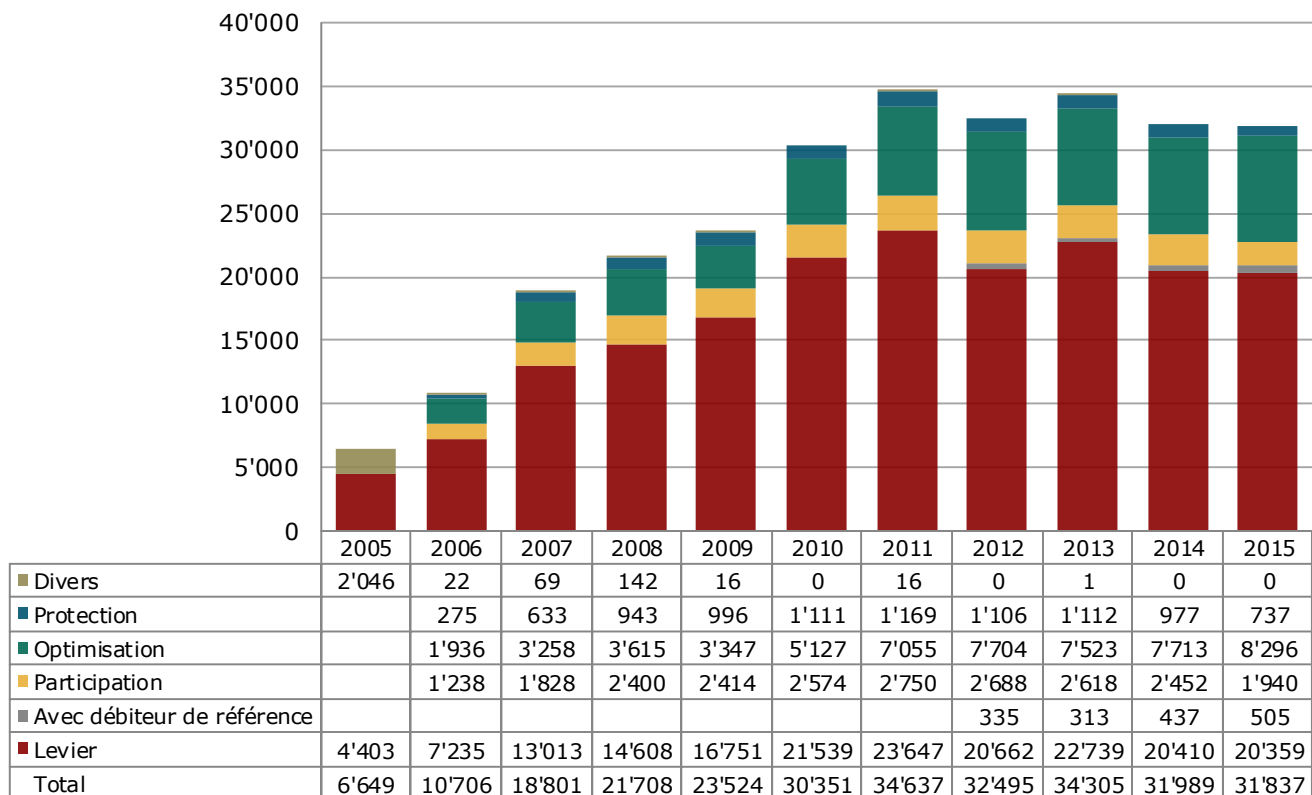


- En décembre 2015, par rapport au début de l'année le chiffre d'affaires a enregistré une baisse de 34.26%.
- Comparé au précédent trimestre le chiffre d'affaires en décembre 2015 a augmenté de 8.4%.
- La augmentation du chiffre d'affaires au quatrième trimestre est avant tout due aux produits de participations (+93.33%).

Source: SIX Structured Products Exchange AG, Derivative Partners AG

4. Produits structurés à la SIX Structured Products Exchange

4.3 Nombre de produits cotés entre 2005 – 2015

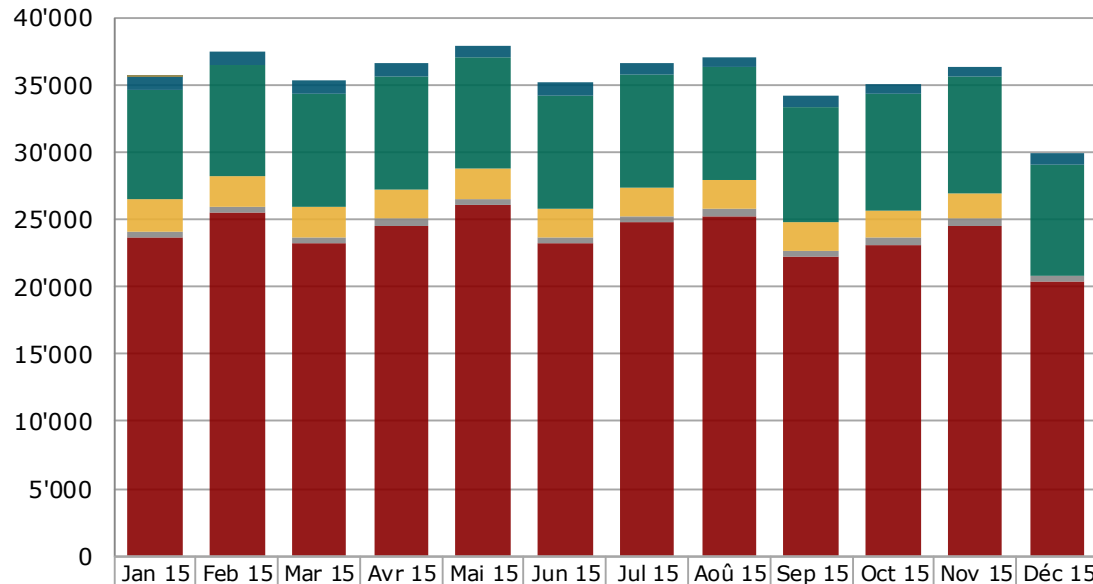


- Avec une diminution des produits cotés (31'837 à la fin de l'année 2015), le record des années précédentes n'a pas été dépassé. En comparaison avec 2014 c'est une diminution de 152 produits (-0.48%).
- En 2015 on a enregistré une baisse surtout pour les produits de protection (-24.56%).

Source: SIX Structured Products Exchange AG, Derivative Partners AG

4. Produits structurés à la SIX Structured Products Exchange

4.4 Nombre de produits cotés ces derniers 12 mois



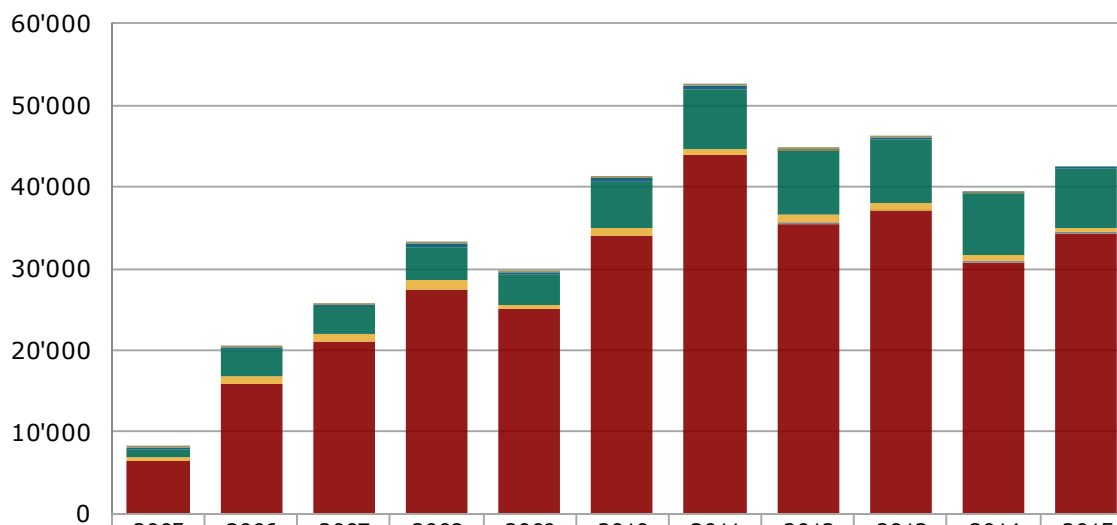
	Jan 15	Feb 15	Mar 15	Avr 15	Mai 15	Jun 15	Jul 15	Aoû 15	Sep 15	Oct 15	Nov 15	Déc 15
■ Divers	1	0	0	0	0	0	0	0	0	0	0	0
■ Protection	968	962	960	924	908	888	842	827	805	782	770	737
■ Optimisation	8'124	8'232	8'363	8'432	8'309	8'425	8'421	8'423	8'608	8'593	8'628	8'296
■ Participation	2'444	2'360	2'345	2'219	2'200	2'182	2'161	2'111	2'082	2'073	1'940	
■ Avec débiteur de référence	437	449	457	457	461	468	474	479	495	505	504	505
■ Levier	23'641	25'503	23'194	24'608	26'095	23'227	24'766	25'326	22'206	23'160	24'594	20'359
Total	35'606	37'590	35'334	36'766	37'992	35'208	36'685	37'216	34'225	35'122	36'569	31'837

- Au quatrième trimestre on a enregistré avant tout une croissance pour les produits avec débiteur (+2.02%).
- Le nombre de produits de protection du capital (-8.45%), les produits de levier (-8.32%), les produits de la participation (-8.1%) et de produits d'optimisation (-3.62%) a cependant diminué.
- Il est à remarquer que les mois de mars, juin, septembre et décembre ont vu un grand nombre d'échéances aux bourses.

Source: SIX Structured Products Exchange AG, Derivative Partners AG

4. Produits structurés à la SIX Structured Products Exchange

4.5 Nouvelles émissions entre 2005 – 2015



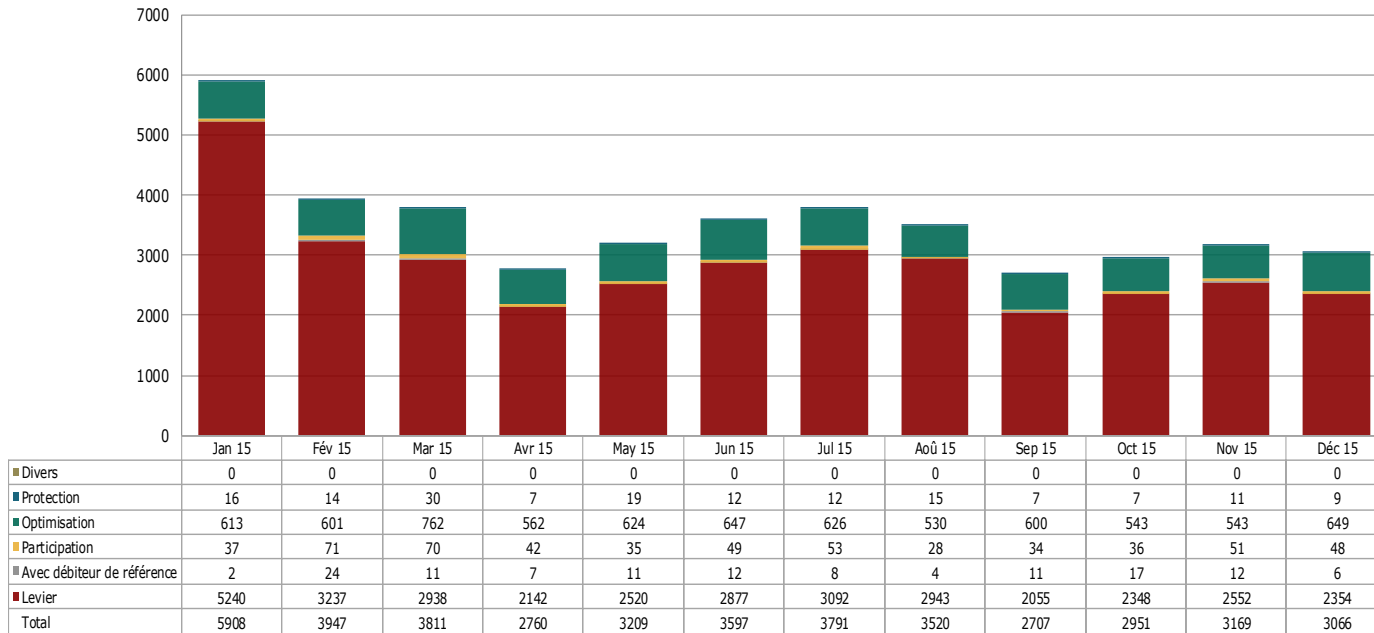
	2005	2006	2007	2008	2009	2010	2011	2012	2013	2014	2015
Divers	1	21	128	119	158	84	74	493	9	2	0
Protection	40	209	247	491	302	514	428	212	223	170	159
Optimisation	1'020	3'329	3'316	3'967	3'673	5'658	7'190	7'580	7'789	7'519	7'300
Participation	414	920	865	1'189	636	804	854	988	899	665	554
Avec débiteur de référence								241	148	152	125
Levier	6'487	15'919	21'038	27'368	24'984	34'127	43'868	35'493	37'014	30'804	34'298
Total	7'962	20'398	25'594	33'134	29'753	41'187	52'414	45'007	46'082	39'312	42'436

- L'année 2015 a dépassé l'année précédente avec 42'437 nouvelles émissions. En comparaison avec 2014 cela représente une augmentation de 7.95%.
- Les produits de levier représentent la plus grande partie avec 80.82%. Dans la catégorie des produits d'investissement, les produits d'optimisation de la performance sont les produits qui ont été le plus émis avec une part de 17.20%.

Source: SIX Structured Products Exchange AG, Derivative Partners AG

4. Produits structurés à la SIX Structured Products Exchange

4.6 Nouvelles émissions ces derniers 12 mois



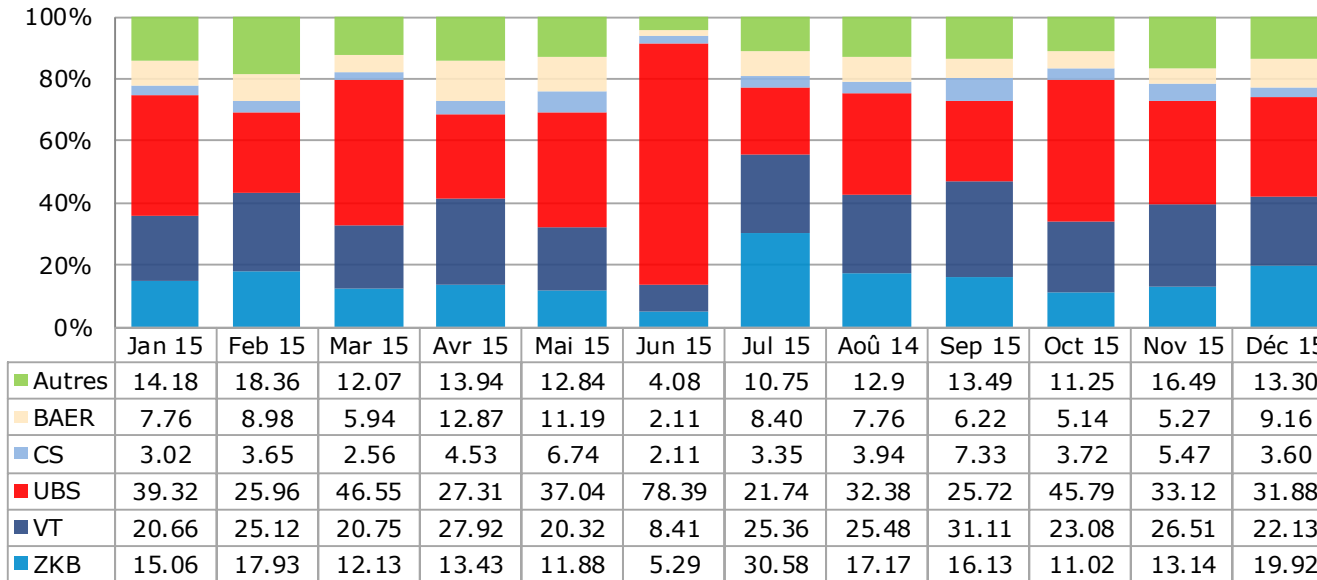
- Les nouvelles émissions ont diminué de 8.31% (9'186 produits) au quatrième trimestre 2015 comparé au troisième trimestre 2015 (10'018 produits).
- Comparé à l'année dernière (2'847 produits), en décembre 2015 plus de produits ont été émis (+14.23%).

Source: SIX Structured Products Exchange AG, Derivative Partners AG

4. Produits structurés à la SIX Structured Products Exchange

4.7 Parts de marché des 5 principaux émetteurs

Chiffres en %



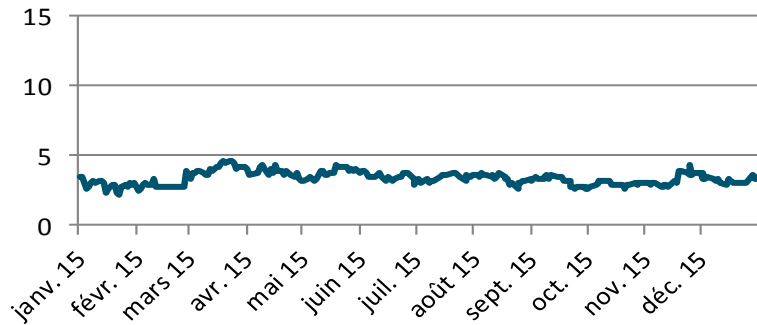
- Fin décembre 2015 les cinq principaux émetteurs de produits structurés cotés en bourse sont l'UBS (part de marché entier: 31.88%), la banque Vontobel (22.13%), la banque cantonale de Zurich (19.92%), la banque Julius Baer (9.16%) et le Credit Suisse (3.60%).
- Les gagnants du troisième trimestre sont la banque Julius Baer (+47.27%), l'UBS (+23.95%) et la banque cantonale de Zurich (+23.50%) au détriment l'autre émetteur la banque Vontobel (-28.87%) et le Credit Suisse (-50.89%).

Source: SIX Structured Products Exchange AG, Derivative Partners AG

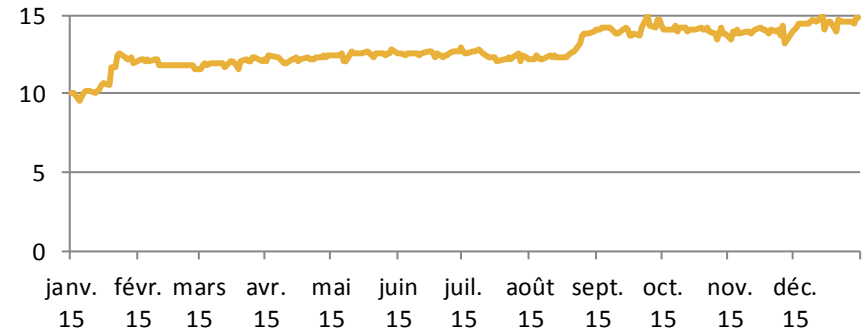
5. ASPS chiffre des risques

5.1 Risque de marché agrégé (VaR) cours de l'année

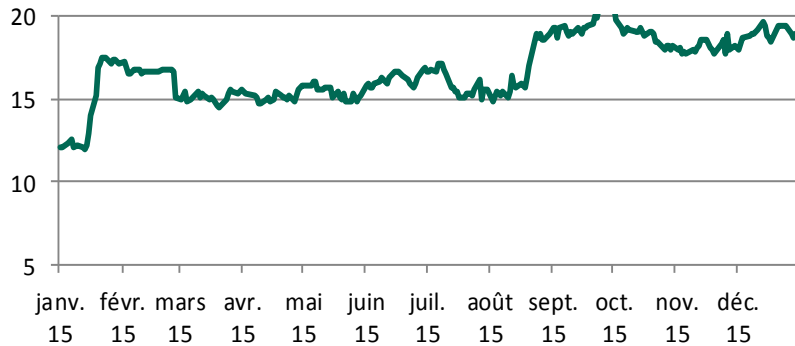
Protection du capital



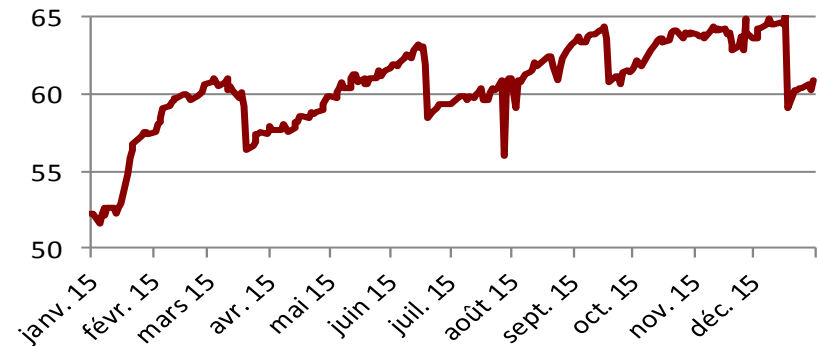
Participation



Optimisation de la performance



Levier

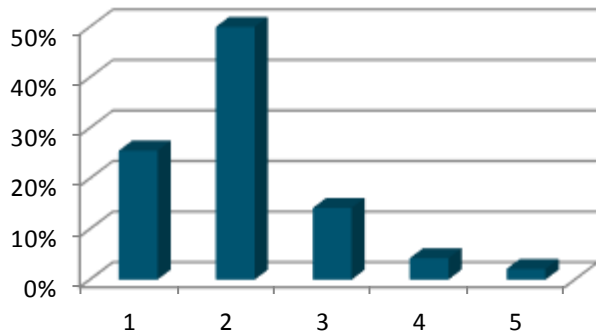


Valeur à risque (VaR) Mesure du risque de marché d'un produit , elle décrit la perte qui ne sera pas dépassé dans une période de détention spécifique (par exemple 10 jours) avec une probabilité définie (par exemple 99 %)

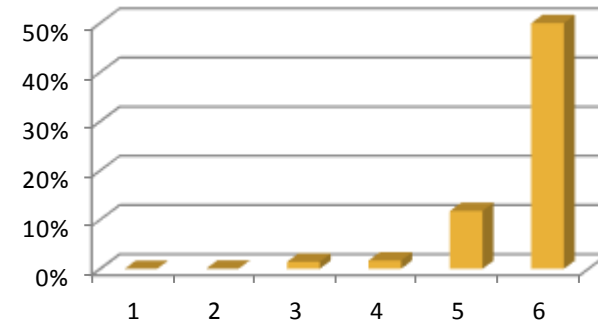
5. ASPS chiffre des risques

5.2 Répartition des catégories de risque à la fin du trimestre

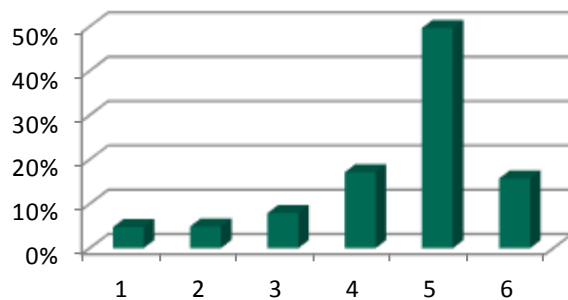
Classes de risque Protection du capital



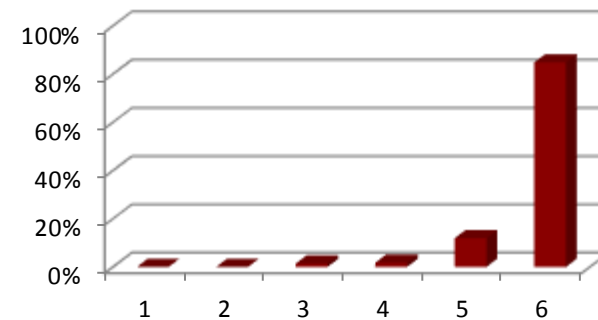
Classes de risque Participation



Classes de risque Optimisation de la performance



Classes de risque Levier



SSPA Risk categories: Pour faciliter le classement, les produits structurés sont alloués à l'une des six catégories de risque (classes), la catégorie 6 représente le plus grand risque pour l'investissement dans un produit et la catégorie 1 le risque le plus bas. Les intervalles des six catégories de risque sont passés en revue chaque semaine.

6. Appendice

6.1 Abréviations

Produits Levier	Levier
Produits d'investissement avec débiteur de référence.....	Avec débiteur de référence
Produits participation.....	Participation
Produits protections du capital.....	Protection
Produits optimisation de la performance.....	Optimisation
Produits divers.....	Divers
Milliards.....	Mrd

6.2 Impressum

Association Suisse Produits Structurés ASPS

Rämistrasse 4, CH-8024 Zurich, Suisse

www.asps-association.ch

Contact: peter.keller@svsp-verband.ch

Parution: mensuelle / trimestrielle (rapport complet)

6.3 Sources des données

BNS Bulletin mensuel de statistiques économiques

SIX Structured Products Exchange AG

Derivative Partners AG

Propres enquêtes

Etat de toutes les données: 31.12.2015.

6.4 Disclaimer

Toutes données et informations fournies sans aucune garantie, cf. la rubrique <http://www.svsp-verband.ch/home/disclaimer.aspx?lang=fr>. Reproduction et citations autorisées avec indication de la source.